

برنامه ریزی راهبردی زندگی شبانه در مراکز شهری (مطالعه موردی: منطقه ۱۲ شهر تهران)

حسین حاتمی نژاد^۱، احمد حاتمی^{۲*}، علیرضا صادقی^۳، امید لطیفی^۴، جمیله اسمعیلی^۴

۱. دانشیار، جغرافیا و برنامه ریزی شهری، دانشگاه تهران، تهران، ایران

۲. دانشجوی دکتری جغرافیا و برنامه ریزی شهری دانشگاه تهران، تهران، ایران

۳. کارشناس ارشد، جغرافیا و برنامه ریزی شهری دانشگاه تهران، تهران، ایران

۴. کارشناس ارشد، جغرافیا و برنامه ریزی شهری دانشگاه شهید بهشتی، تهران، ایران

(پژوهشی)

(دریافت: ۱۴۰۰/۰۷/۲۰ پذیرش: ۱۴۰۰/۱۰/۰۹)

<http://dx.doi.org/10.52547/sdgc.3.5.193>

چکیده

جلوگیری از زوال و پژمردگی مناطق مرکزی شهرها یکی از مهمترین چالش‌های مدیریت شهری مطرح است. در سال‌های اخیر زندگی شبانه شهری، به عنوان یکی از مهمترین راهبردهای تداوم حیات، در مناطق مرکزی شهرها در کشورهای پیشگام، مورد استفاده قرار گرفته است. پژوهش حاضر با روش توصیفی-تحلیلی و مبتنی بر تکنیک دلفی، اسنادی و میدانی، با هدف تعیین راهبردهای مناسب برای تداوم حیات شبانه در منطقه ۱۲ کلانشهر تهران به ارزیابی پرداخته است. اعضای هیئت دلفی شامل ۱۵ نفر از متخصصین با سابقه پژوهشی و اجرایی (پرسنل شهر داری منطقه ۱۲) و همچنین کارشناسان آشنا با منطقه از طریق روش گلوله برفی انتخاب شده‌اند. پس از شناخت وضعیت شاخص‌های زندگی شبانه شهری، به ارائه راهبردهای مناسب پرداخته است. ابتدا اطلاعات به دست آمده با استفاده از مدل تحلیل سلسله‌مراتبی (AHP) طبقه‌بندی و مشخص شد که شاخص اختلاط کاربری با امتیاز ۰/۲۳۵، شاخص فضاهای عمومی و گردشگری با امتیاز ۰/۱۹۸، شاخص خدمات و امکانات با امتیاز ۰/۱۷۸، شاخص حمل و نقل با امتیاز ۰/۱۵۷، شاخص نورپردازی با امتیاز ۰/۰۹۳، شاخص امنیت با امتیاز ۰/۰۸۱ و شاخص سیما و منظر با امتیاز ۰/۰۵۷ به ترتیب بالاترین تا پایین‌ترین میزان را از نظر مطلوبیت، برای زندگی شبانه شهری کسب کردند. سپس در فرآیند برنامه ریزی-راهبردی (SWOT)، برای امتیازبندی ماتریس عوامل داخلی و خارجی از نظر متخصصین بهره گرفته شد. در انتها مشخص شد موقعیت استراتژیک زندگی شبانه در منطقه ۱۲، موقعیت بازنگری یا انطباقی (WO) است. بنابراین استراتژی‌های متناسب با این موقعیت با استفاده از ماتریس برنامه‌ریزی کمی (QSPM)، از نظر میزان جذابیت اولویت بندی شدند.

واژه‌های کلیدی: اقتصاد، برنامه ریزی راهبردی، شهر، زندگی شبانه، منطقه ۱۲.

مقدمه

در طول تاریخ مراکز شهری همواره مکانی برای روابط مدنی، تجارب جدید و رویدادهای خاص بوده اند. با گرد هم آوردن تلفیقی از مراکز اداری، تجاری، هنری، فرهنگی به تجلیگاه تظاهرات اجتماعی مردم تبدیل شده بودند (Malbon, 1999). این مراکز در شهرهای بزرگ جهان، همیشه با بیشترین فضای رقابتی، بالاترین ارزش زمین و پرتراکم ترین ارتباطات متقابل همراه بوده اند، مانند خطوط مهم حمل و نقلی، خرده فروشی ها، ادارات و سازمان ها، مراکز هنری و تفریحی و نظایر آن (فنی، ۱۳۹۳). اما با ورود به سال های انقلاب صنعتی و رواج حومه نشینی، به تدریج حیات و روح و سرزندگی مرکز شهرها مورد اضمحلال و نابودی قرار گرفت. آنچه که روزگاری کانون فرهنگ، تاریخ، هنر، ادب، طروات و سرزندگی اجتماعی بود، به مناطقی فرسوده از چه از لحاظ کالبدی و چه از لحاظ اجتماعی تبدیل کرد (صرافی و همکاران، ۱۳۹۳). از این رو کشورهای مختلف هر کدام به فراخور عمق مساله، راهکارهای متفاوتی را در جهت بازسازی و احیای مراکز شهری خود به کار گرفتند، یکی از راهکارهای مهم که در سال های ۱۹۹۰ به بعد در محور توجه قرار گرفت، رویکرد شهر شبانه و یا به عبارت بهتر، شهر ۲۴ ساعته است (Heath and Stickland, 1997). زندگی شبانه در اقتصاد داخلی شهرها بسیار موثر است. حضور فعالیت های مختلف فرهنگی، اجتماعی و تفریحی پس از ساعات کاری موجب بازتولید بسیاری از فضاهای شهری شده و علاوه بر اینکه باعث جذاب تر و قابل زندگی تر شدن این مناطق، برای ساکنان و بازدیدکنندگان می شود، به تقویت احساس امنیت و هویت اجتماعی کمک شایانی می کند (قدیمی، کرامتی، ۱۳۹۶). ادامه این روند موجب شد که امروزه برنامه ریزی زندگی شبانه شهری به یک عنصر اساسی در رقابت درون شهری تبدیل شود. جذابیت شهرها در ساعات شب به یک موضوع مهم در سیاستگذاری شهری تبدیل شود. این مهم باعث شده تعداد ابتکارات برای ترویج زندگی شبانه شهری رو به افزایش گذارد

وکشورهای مختلف برای برنامه ریزی فعالیت های شبانه شهری جهت رشد اقتصادی در تلاش باشند (Grazian, 2009). در این میان کشورهای اروپایی پیشگامی و ایده ی برنامه ریزی شهر شبانه را در سال ۱۹۹۰ مطرح کردند و شهر منچستر انگلستان به عنوان شهر ۲۴ ساعته، معرفی شد. همچنین در فرانسه سیاست های زندگی شبانه شهری بر روشنایی اماکن عمومی، جابه جایی و حمل و نقل شبانه تمرکز دارد. (Shaw, 2010) در واقع آنها با طرح این مفهوم، به دنبال دستیابی به راهکارهای اقتصادی و اجتماعی بودند. (Chatterton & Hollands, 2003) که از طریق آن از منابع و پتانسیل های شهری به درستی استفاده کنند و ضمن جلوگیری از زوال محدوده مرکزی شهر، موجب ارتقا کیفیت زندگی انسانی شوند (شیخ بیگلو و تبریزی، ۱۳۹۵). اکثر شهرهای بزرگ ایران دارای مراکز تاریخی مملو از خاطرات، هویت و شناسه های مردمی هستند که طی سالیان دراز آن ها را طبق سنن، فرهنگ و نوع معیشت خود به وجود آورده اند. اما در گذار زمانی سنت به مدرنیته، توان تطبیق خود را با شرایط و چارچوب های مدرنیسم نداشته و برهمان منوال مانده اند. این مسئله، کیفیت سکونتی در آنها را تنزل داده و دچار سیکل اکولوژی شهری شده اند. به گونه ای که محل تجمع پایگاه های اجتماعی و اقتصادی پایین جامعه شده اند. در نتیجه این مراکز با دارا بودن اماکن تجاری، تاریخی، فرهنگی، مذهبی، اوقات فراغت و ... بجای اینکه هویت ساز شهر و مقصد گردشگران و بازدیدکنندگان بیرونی از شهر باشند، به عنوان عامل مسئله ساز شهرها مطرح می شود و کلیت شهر را با مسائل برخاسته از خودش درگیر می سازد. با عنایت به وضعیت کلی شهرهای کشور، منطقه ۱۲ کلانشهر تهران به عنوان مرکز تجاری، اداری، تاریخی، فرهنگی و مذهبی این شهر دارای کارکرد های منطقه ای و فرامنطقه ای است که عناصر مهمی همچون بازار تهران و بسیاری از مراکز و نهادها دولتی، وزارتخانه ها و سفارتخانه ها را در خود جای داده است (باوند، ۱۳۸۵). این منطقه به عنوان هسته اولیه کلانشهر تهران دربرگیرنده بسیاری از عناصر باهویت و تاریخی

شاخص‌های زندگی شبانه شهری در منطقه ۱۲ شهر تهران کدامند؟

مبانی نظری و پیشینه پژوهش

با مروری بر ادبیات زندگی شبانه، در شهرهای دنیا، می‌توان دریافت که زندگی شبانه شهری، در حال تجربه نوعی برندسازی در فضا برای افزایش جذابیت فضاهای شبانه است (Chatterton & Hollands, 2003). پل چترتون و رابرت هولاندز (۲۰۰۳) برای تشریح چنین روندی در فضاهای شهری شبانه از اصطلاح «مک دونالدی شدن» فضا،^۱ به معنای تجمعی از مشهورترین برندهای جهانی در یک محیط شهری استفاده می‌کنند. اما شمار پژوهش‌ها و اقدامات صورت گرفته در باب زندگی شبانه شهری در داخل کشور بسیار محدود و تا حدودی انگشت شمار است. در زمانی که کشورهای پیشگام در این زمینه مراکز شهری در حال زوال خود را با استفاده از سیاست‌های زندگی شبانه شهری باز زنده سازی می‌کنند، در داخل کشور این موضوع مهم مورد غفلت واقع شده است. از این رو در این پژوهش سعی شد این موضوع برای احیای شب‌های مرکز شهر تهران به کار بسته شود.

می‌باشد، که حامل خاطرات جمعی شهروندان است و مجموعه عوامل فوق باعث شد در طول ساعات روز بالاترین میزان جذب سفر در بین مناطق کلانشهر تهران، را به خود اختصاص دهد، به گونه‌ای که طبق آمار سال ۱۳۹۴، روزانه ۱۴۷۴۱۵۰ سفر به سمت این منطقه انجام می‌گیرد (آمارنامه شهرداری تهران، ۱۳۹۴). اما با وجود این همه پتانسیل و استعداد برای تبدیل شدن به یک مرکز ۲۴ ساعته، به طوریکه بتواند در طول شب هم گردشگران و بازدیدکنندگان را از سراسر شهر به خودش جذب کند، با فرا رسیدن ساعات اولیه شب، منطقه ۱۲، از این جمعیت خالی می‌شود. اماکن و فضاهای آن، به محلی برای ارتکاب انواع جرم (اعتیاد، دزدی، خفت گیری) تبدیل می‌شوند. این وضعیت با جایگاه منطقه ۱۲ به عنوان هسته شکل گیری پایتخت ایران اسلامی همخوانی ندارد. بنابراین در این پژوهش ابتدا وضعیت موجود شاخص‌های زندگی شبانه شهری با استفاده از روش‌های مختلف استخراج گردیده و سپس راهبردهایی مناسب به فراخور وضعیت شاخص‌ها ارائه می‌گردد. به طور کلی سوالات پژوهش عبارتند از: ۱- وضعیت موجود شاخص‌های زندگی شبانه شهری در منطقه ۱۲ تهران به چه صورت است. ۲- راهبردهای مناسب برای ارتقاء

جدول ۱: پیشینه پژوهش

ردیف	نظریه پرداز/محقق	سال	عنوان پژوهش	نتایج
۱	Merle Pottharst & Benjamin Konecke	2013	Space-Time Design of the public City: Chapter3: The Night and Its Loss	تأکید بر عملکردهای اجتماعی و اقتصادی روشنایی مصنوعی و تأکید بر امنیت، هویت و صنعت توریسم و بیان اثرات مثبت و منفی نور مصنوعی در شهر
۲	Ilse van Liempt & Irina van Aalst	2012	Urban Surveillance and the Struggle between Safe and Exciting Nightlife Districts	افزایش امنیت محیط و کاهش احتمال وقوع جرم
۳	Guo Qin, LIN Meizhen, Meng Jin-hua, ZhaoJun-lei	2011	The development of urban night tourism based on the nightscape lighting projects	تشویق مکان‌نمایی اماکن تفریحی و فراغتی شبانه به منظور جذب توریست با توجه به جنبه‌های نورپردازی شهری و تأکید بر زیبایشناختی
۴	Robert Shaw	2010	Neoliberal subjectivities and the development of the night-time economy in British cities	کمک به رشد اقتصاد شهری و محلی از طریق خلق فرصت‌های تجاری و تولید شغل
۵	David Grazian	2009	Urban Nightlife, Social Capital, and the Public Life of Cities	رابطه زندگی شبانه شهری و سرمایه اجتماعی و ضرورت توجه به جامعه‌شناسی
۶	Marion Roberts & Adam Eldridge	2009	Planning the Night-Time City	بررسی و توجه به رهیافت‌های طراحانه و برنامه‌ریزی در ایجاد کیفیت‌های فضایی شهر ۲۴ ساعته

نگاه موشکافانه ای به راهبردهای احیا و منظم کردن مراکز شهری در زمان شب و افزایش امنیت شهری	Developing safer night time environments through effective implementation of planning	2006	Lightowers C, Morleo M, Harkins C, Hughes K and Cook P A	۷
زندگی شبانه، برآیند سه فاکتور تولید از طریق شرکت ها و برندهای تجاری و تقسیم بازار، تنظیم سودآوری و سرگرمی و حتی آشفتگی ناشی از آن و مصرف از طریق نمایش هویت های فرهنگی جوانان و تحولات سبک زندگی شان	Urban nightscape: Youth Cultures, Pleasure Spaces and Corporate Power	2003	Paul Chatterton & Robert Hollands	۸
معرفی دلایل اتخاذ استراتژی شهر ۲۴ ساعته در شهرهای بریتانیا از جمله: سیمای شهری، سرمایه داخلی، امنیت شهری، بازآفرینی اقتصادی و ارائه سرویس محلی	The twenty-four hour city concept - A review of initiatives in British cities	1997	Tim Heath	۹

مفهوم زندگی شبانه و اثرات آن بر شهرها

ادبیات زندگی شبانه شهری، این زمینه از فعالیت‌ها را به عنوان مجموعه‌ای از فعالیت‌های اجتماعی که در طول شب در فضاهای خاصی از جمله بارها، رستوران‌ها، کلوب‌های شبانه اتفاق می‌افتد تعریف می‌کند (Brands, Schwanen and Aalst, 2014)، جایی که شهروندان می‌توانند به صورت غیر رسمی از تعامل با آشنایان و غریبه‌ها لذت ببرند (Grazian, 2009). انجمن میراث فرهنگی آمریکا (۲۰۱۱) زندگی شبانه شهری را به عنوان فعالیت‌های تعریف می‌کند که تا اواخر شب باز است و غذا، نوشیدنی، سرگرمی و موسیقی و... را برای شهروندان فراهم می‌آورد. فرهنگ لغت آزاد (۲۰۰۹) نیز تعریف مشابهی داشته و آن را به مجموعه فعالیت‌های اجتماعی و سرگرمی‌هایی که در ساعات شب، مانند کلوب‌های شب اتفاق می‌افتد تعریف کرده است. هنسی (۲۰۰۹) زندگی شبانه را به عنوان سرگرمی بزرگسالان در ساعات شب در فضاهای تفریحی، کافه‌ها، رستوران‌ها و کلوب‌های شبانه تعریف می‌کند (Ngesan, AbdulKarim, 2012). زندگی شبانه شهری به علت منافع سیاسی و تجاری شهرها دارد اهمیت پیدا کرده است. (Pratt, 2009) گسترش سرگرمی‌های شبانه به عنوان یک استراتژی مشترک برای پویایی اقتصادی محلی شهرها پذیرفته شده است (Roberts and Eldridge, 2009). در واقع زندگی شبانه شهری باعث می‌شود که مصرف کنندگان وقت و هزینه خود را در کافه‌ها، کلوب‌ها، رستوران‌ها، تئاترها و ... مرکز همان شهر صرف کنند

(Chatterton and Hollands, 2003). از این رو سرگرمی‌ها و شیوه‌های زندگی شبانه به سرعت در حال گسترش و به روز رسانی است تا شهروندان را به سوی خود جذب کند (Ibid). با این حال، آنچه که در زندگی شبانه اتفاق می‌افتد فراتر از منافع اقتصادی است، به گونه‌ای که زندگی شبانه شهری از منظر جامعه شناختی نیز اهمیت بسیار دارد. زندگی شبانه شهری، با ایجاد تعاملات اجتماعی و گردهمایی‌ها موجب تقویت هویت شهری می‌شود (Liempt et al, 2015) و همچنین موجب ایجاد ارتباطات بین فرهنگی، میان نژادی و ارتباطات متقابل میان جنسیتی در مراکز گردهمایی شبانه شهری می‌شود (Farrer, 2008). در این باره جیکوبز (۱۹۶۱) و رابرت پانتام (۲۰۰۱) ادعا می‌کنند که اقتصاد زندگی شبانه منافع اجتماعی زیادی را هم در بر دارد از آن جمله می‌توان به مشارکت اجتماعی، شکل‌گیری سرمایه اجتماعی فراگیر اشاره کرد (Ibid). زندگی شبانه شهری این امکان را برای مردم فراهم می‌آورد تا با سبک‌های مختلف زندگی اجتماعی آشنا شوند و هویت جدیدی را از طریق تعاملات اجتماعی برای خود طلب کنند (Anderson, 2009). با وجود مزایای اجتماعی بالقوه زندگی شبانه شهری، نگرانی‌های فزاینده در مورد محرومیت‌های اجتماعی گروه‌های اجتماعی خاص در زندگی شبانه شهری وجود دارد، که اصلی‌ترین آنها بر تفاوت‌های طبقاتی از نظر سطح درآمد تمرکز دارد (Bromley et al., 2003). از دیگر موارد می‌توان به اختلافات نژادی، قومیتی و تفاوت‌های

این است که زندگی شبانه شهری و فضاها و فعالیت هایش برای تجربه در شهر و فرهنگ، گسترش تعاملات اجتماعی، ایجاد هویت و کشف سبک زندگی، برای نوجوانان و بزرگسالان از اهمیت بسیار برخوردار است (Cattan and Vanola, 2014).

اثرات اقتصاد شبانه بر مراکز شهری

مراکز شهرها همیشه به نوعی دارای فرهنگ دیر هنگام شب بوده اند، اما فقط از زمان توسعه صنعتی شدن، سیاست های مشخص برای بازسازی مناطق خاص به عنوان مناطق زندگی شبانه طراحی شده است. محور اصلی سیاست هایی که با هدف احیای مناطق زندگی شبانه انجام می شود، امنیت است (Hubbard, 2005). طی یک دهه گذشته، بسیاری از مراکز شهری در بریتانیا دستخوش تحولات شده اند. این تحول در مراحل مختلف و در مکان های مختلف تجربه شده است. در اوایل دهه ۱۹۹۰ بررسی ها نشان داد که مراکز شهری در ساعات شب متروکه شده و مکانی برای ارتکاب جرم تبدیل می شوند. سپس به دنبال ابتکارات احیای این مراکز، مکان هایی با کاربرد مختصر، با جاذبه های فرهنگی جدید، بارها، رستوران ها و کلوپ های شبانه روزی تشکیل شد (Chatterton & Hollands, 2003). شرکت های بخش خصوصی به دنبال به دست آوردن سود، شروع به گسترش اماکن سرگرمی برای جوانان کردند، به طوری که از این پدیده به عنوان گسترش بی امان زندگی شبانه شهری نام می برند (Hobbs et al, 2003). با گسترش ابعاد زندگی شبانه شهری در مرکز شهرها، تقویت اقتصاد شبانه شهری تبدیل به یکی از سیاست های مهم در مدیریت شهری شد. در واقع اقتصاد شبانه^۲ برای اشاره به بخشی از فعالیت های اقتصادی شبانه، به ویژه سرگرمی و خرده فروشی های مراکز شهری در ساعات شب به کار می رود. این اصطلاح از یک سو به فعالیت کافه ها، کلوپ ها، رستوران ها، فروشگاه ها و اماکن گذران اوقات فراغت به کار برده می شود. از سوی دیگر به عنوان ابزاری برای ترمیم مناطق داخلی شهرها به کار برده می شود (Talbot, 2004). در بسیاری از مواقع، اقتصاد شبانه،

جنسیتی اشاره کرد، که ممکن است موجب طرد شدن گروهی خاص شود (Schwanen et al., 2012). به گونه ای که برخی از پژوهشگران ادعا می کنند که صحنه زندگی شبانه شهری، به عنوان یکی از موانع نژادی، طبقاتی و اختلافات جنسیتی در جوامع شهری از انحصار بیشتری برخوردار است (Grazian, 2009). از این رو آنها استدلال می کنند که صحنه های زندگی شبانه شهری می توانند در پیوند اجتماعی، کارآمد تر از ایجاد سرمایه اجتماعی عمل می کنند (Ibid). جامعه شناسان و پژوهشگران شهری معتقدند که فعالیت های شبانه در کافه ها، کلوپ ها، سالن های موسیقی در سرزندگی فضاها و عمومی شهر نقش بسیار موثر دارد. افرادی هم چون فلوریدا (۲۰۰۲)، کرید (۲۰۰۷)، لوید (۲۰۰۵) بر قدرت جذب زندگی شبانه شهری، برای کارگران دارای مهارت و طبقه خلاق تاکید می کنند. برخی دیگر بر ابعاد اجتماعی زندگی شبانه شهری تمرکز کرده و معتقدند که مزایای زندگی شبانه شهری که حاصل روابط و تعاملات شهروندان است به افزایش مشارکت اجتماعی و سرمایه اجتماعی کمک شایانی می کند. اولدنبرگ جامعه شناس ۱۹۸۹ استدلال می کند که کافه ها، رستوران ها و سایر اماکن زندگی شبانه شهری از لحاظ تاریخی به عنوان «مکان های سوم» و جایی که شهروندان بصورت گروه های صمیمی باهم در تعامل بوده و اوقات فراغت را سپری کرده اند، فعالیت داشته اند. این باعث شده است که ساکنان شهر از لذت های زندگی اجتماعی غیررسمی در بین غریبه ها لذت ببرد و به عنوان یک گردهمایی محبوب که برای پایداری یک دموکراسی مشارکتی بسیار مهم است، جا بیفتند. به همین ترتیب تحقیقات اخیر صحنه های زندگی شبانه شهری را به عنوان محیط های اجتماعی نشان می دهد که ارزش، تنوع و عدالت خواهی را نشان می دهد (Anderson, 2009) جایی که همه اجازه دارند خودشان باشند و خود واقعیشان را بیان کنند (Tepper, 2009) صحنه های زندگی شبانه شهری به ایجاد تنوع و شدت فرهنگی در شهرها کمک می کند و به نوآوری هایی در موسیقی و هنر، سیاست و عملکرد منجر می شود (Fischer, 1975). به طور کلی نکته مهم

به معنای واقعی کلمه، خلاء باقی مانده از بخش‌های صنعتی و تولیدی رو به زوال را پر کرده است (Lovatt and Connor, 1995). در شهرها منطقه زندگی شبانه با انواع رستوران‌ها، کافه‌ها و کلوب‌ها شروع به توسعه و ایجاد اشتغال و جذب گردشگران و بازدید کنندگان کرده است. پیش بینی می‌شود زندگی شبانه با احیای مناطق مرکزی شهرها باعث ایجاد نوع خاصی از گردشگران و بازدید کنندگان شود. به عنوان مثال در روتردام هلند یک راهنمای توریستی توسط دفتر بازاریابی شهر ارائه می‌شود، که منطقه مرکزی شهر را به عنوان محلی که هرگز نمی‌خوابد، تبلیغ می‌کند و برای نظارت آسان تر هر شب یکی از کافه‌های این مرکز

به عنوان میزبان گردشگران مورد استفاده قرار می‌گیرد (Rzine, Rotterdam in your pocket 2011). به طور کلی هدف اقتصاد شبانه را می‌توان در ترویج برگزاری به عنوان میزبان گردشگران مورد استفاده قرار می‌گیرد (Rzine, Rotterdam in your pocket 2011). به طور کلی هدف اقتصاد شبانه را می‌توان در ترویج برگزاری جشنواره ها، ابتکارات فرهنگی با هدف بازگرداندن مردم به مرکز شهر، ترویج شهر به عنوان یک قلمرو فرهنگی پر جنب و جوش، ایده زندگی شبانه شهری و افزایش تعاملات و معاشرت های اجتماعی در ساعات شب خلاصه کرد (Lovatt & O'Conno, 1995)

مواد و روش‌ها

در این پژوهش برای انتخاب شاخص‌ها و گویه‌های مورد نظر ابتدا پژوهش‌های متفاوت، بررسی و شاخص‌های مورد مطالعه جمع آوری شد. سپس شاخص‌های پر تکرار، برای بررسی در منطقه ۱۲ انتخاب شده‌اند.

جدول ۲: شاخص‌های مورد بررسی در پژوهش

شاخص پژوهش	نوع فضاهای حضور مردم در فضاها	کیفیت مسلمان شهری	منظر و چشم انداز	تخلیفات و تمیزی	وضعیت تزیین و زینا	وجود فضاهای تفریح	سازگاری کاربری ها	فضای باز و سبز	جاذبه های گردشگری	تنوع جاذبه های	اختلاط کاربری	تنوع خرده فروشی و وجود پیاده راه	کیفیت حمل و نقل	دسترسی و نفوذ	امنیت و آسایش	نوع برداری و روشیابی
Yatmo,2009	*	*	*	*	*									*	*	*
Nuvolti,2010						*		*			*	*	*			
Qin et al,2011	*	*	*	*	*	*	*	*	*	*	*	*	*	*	*	*
Ngasan,Zaki,2012			*	*	*	*	*	*	*	*	*	*	*	*	*	*
Kuo et al,2012		*	*	*	*	*	*	*	*	*	*	*	*	*	*	*
AbdulKarim,Ngasan,2012		*	*	*	*	*	*	*	*	*	*	*	*	*	*	*
Stevenson,etal,2013	*	*	*	*	*	*	*	*	*	*	*	*	*	*	*	*
Giovanardi, et al,2014						*										
Shaw,2014	*	*	*	*	*	*	*	*	*	*	*	*	*	*	*	*
علیمردانی و همکاران ۱۳۹۵	*	*	*	*	*	*	*	*	*	*	*	*	*	*	*	*
قدیمی، کرامتی، ۱۳۹۶	*	*	*	*	*	*	*	*	*	*	*	*	*	*	*	*
شیخ بیگلو، تبریزی، ۱۳۹۵	*	*	*	*	*	*	*	*	*	*	*	*	*	*	*	*

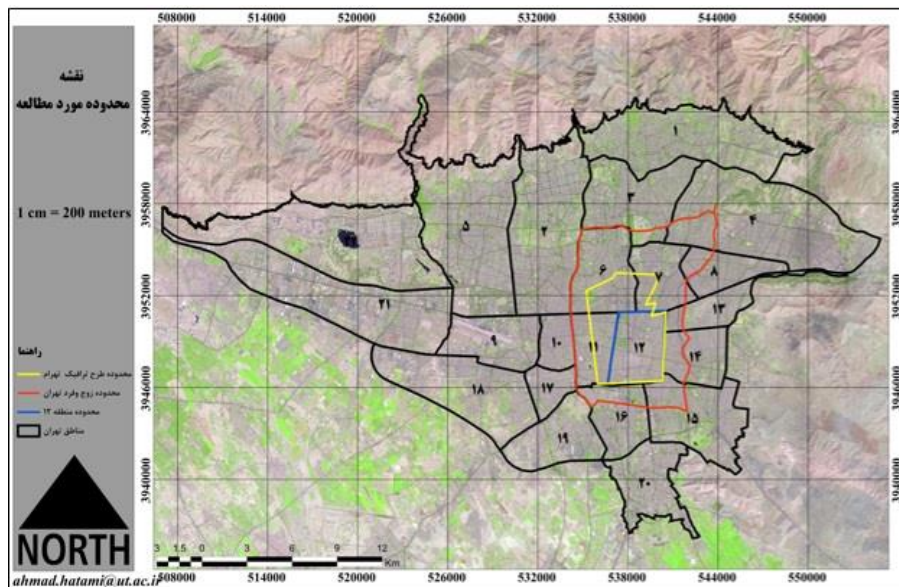
توسعه پایدار محیط جغرافیایی

منبع (شیخ بیگلو، تبریزی، ۱۳۹۵)، (یافته های پژوهش، ۱۳۹۸)

محدوده مورد مطالعه

درصد واحدهای تجاری تهران و ۲۰ درصد واحدهای فعالیتی کلان شهر در این منطقه تمرکز یافته است (باوند، ۱۳۸۵). با وجود این همه استعداد و پتانسیل، که در منطقه ۱۲ وجود دارد. این منطقه در ساعات اولیه شب از جمعیت خالی شده، و فضاهای آن به مکانی مناسب برای ارتکاب جرم از جمله اعتیاد، دزدی، خفت گیری و بسیاری دیگر از آسیب های اجتماعی تبدیل می شود (معاونت اجتماعی ناجا، ۱۳۹۰).

منطقه دوازده تهران، در برگیرنده هسته تاریخی و بخش عمده ای از مرکز کلان شهر است. مهمترین عناصر، کانون ها و محورهای قدیمی ارزشمند و یادمان های گذشته تهران در این منطقه قرار گرفته اند. تمامی حصار اول (شاه طهماسبی) و بیش از دوسوم حصار دوم (قاجار ناصری) در محدوده منطقه ۱۲ واقع است منطقه ۱۲ تهران با ۱۶۰۰ هکتار وسعت (۲،۳ درصد محدوده تهران) و ۲۴۰۹۰۹ نفر جمعیت (۳،۷ درصد جمعیت کلان شهر) بیش از سه چهارم تهران ناصری (مرکز تاریخی تهران) را پوشش می دهد. بیش از ۸۰ درصد کارکردهای تجاری اداری - حکومتی، کارگاهی و انبار و بالاتر از ۵۰ درصد از کارکردهای فرهنگی مذهبی و پذیرایی آن نقش شهری و فراشهری دارند. ۲۲ درصد واحدهای تجاری (عمده فروشی و خرده فروشی)، ۲۲،۲ درصد از کارگاهها، ۱۰ درصد از انبارها و ۴،۸ فضاها و بناهای اداری حکومتی تهران بزرگ در این منطقه قرار دارند. جمعیت روزهای کاری منطقه پنج برابر جمعیت شب و ایام تعطیل آن است. نزدیک به ۲۵



شکل ۱: نقشه محدوده مورد مطالعه

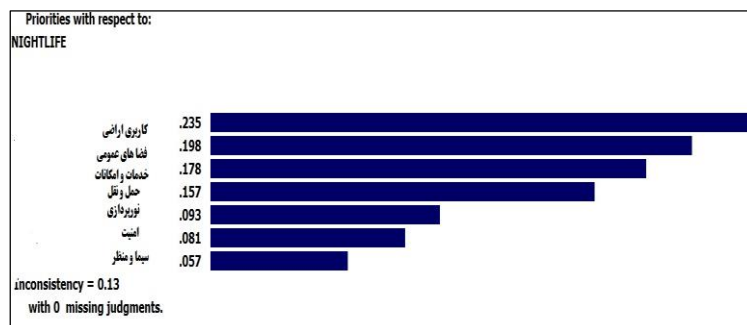
میدان رفته و شاخص‌های مربوطه را مستقیماً بررسی کرده است. در روش اسنادی نیز به آمار نامه‌های شهرداری کلانشهر تهران رجوع شده است. در ادامه از مدل تحلیل سلسله مراتبی (AHP) و نرم افزار (Expert Choice) برای رتبه بندی شاخص های زندگی شبانه، از نظر میزان مطلوبیت در منطقه ۱۲ استفاده شده است. همچنین با بکارگیری نرم افزار ArcGIS نقشه توزیع و پراکندگی شاخص‌ها در محدوده منطقه ۱۲ تهیه شده است. در مرحله دوم پژوهش، ماتریس SWOT تشکیل و مهمترین نقاط قوت و ضعف، فرصت و تهدید در آن لیست شد. در ادامه با استفاده از ماتریس برنامه‌ریزی کمی (QSPM) راهبردهای استخراجی بر اساس میزان جذابیت مرتبط (امتیازدهی توسط کارشناسان) رتبه‌بندی شدند. همچنین باید گفت در فرآیند برنامه‌ریزی راهبردی برای امتیاز بندی عوامل استخراجی، از نظر متخصصین بهره گرفته شده است.

بیانگر اختلاط کاربری اراضی در محدوده مرکزی منطقه است؛ نقشه توزیع و پراکندگی کاربری‌های ناسازگار همچون کارگاه‌ها و انبار که القا کننده حس ناامنی در سطح منطقه هستند؛ نقشه توزیع و پراکندگی ایستگاه‌های مترو در سطح منطقه؛ نقشه پراکندگی ایستگاه‌های بی آر تی در سطح منطقه؛ نقشه پراکندگی واحدهای تجاری و فضای فراغتی در سطح منطقه؛ نقشه پراکندگی اماکن تاریخی و توریستی، هتل‌ها و مهمانسراها، اماکن فرهنگی و آموزشی، سالن‌های سینما و تئاتر، اماکن ورزشی، پمپ بنزین؛ نقشه وضعیت سیستم معابر منطقه و نقشه شماره ۸ که گویای معابر قابل پیاده روی و پیاده راه‌های منطقه است. در مرحله بعدی با استفاده از مدل تحلیل سلسله مراتبی (AHP) نسبت به رتبه بندی شاخص های زندگی شبانه شهری از نظر میزان مطلوبیت اقدام شد.

پژوهش حاضر از نظر هدف، کاربردی و از نظر ماهیت توصیفی، تحلیلی و مبتنی بر آراء دلفی، مشاهده و اسناد است. بنابراین ترکیبی از روشهای گردآوری اطلاعات، در نظر گرفته شده است. این پژوهش در دو مرحله انجام گرفته است: مرحله اول شناخت وضعیت موجود شاخص‌های زندگی شبانه در منطقه ۱۲، و مرحله دوم شامل برنامه‌ریزی راهبردی و استخراج راهبردهای متناسب با وضعیت منطقه بوده است. برای تکمیل اطلاعات مرحله اول پژوهش، از روش‌های دلفی، مشاهده و مطالعات اسنادی بهره گرفته است. جامعه آماری تکنیک دلفی ۱۵ نفر از متخصصینی بوده‌اند که از نظر علمی (فعالیت پژوهشی همانند پایان نامه دانشجویی و طرح‌های پژوهشی) و عملی (کارکنان شهرداری منطقه ۱۲) دارای سابقه فعالیت در منطقه ۱۲ بودند. روش انتخاب متخصصین با استفاده از تکنیک گلوله برفی^۳ بوده است همچنین در روش مشاهده، محقق به

بررسی شاخص‌ها با استفاده از تکنیک دلفی و مدل AHP و مطالعات اسنادی

برای بررسی وضعیت موجود شاخص‌های زندگی شبانه شهری در منطقه ۱۲ کلانشهر تهران از تکنیک دلفی و مدل تحلیل سلسله مراتبی و مطالعات اسنادی بهره گرفته شده است. بدین صورت که ۱۵ نفر از افراد متخصص اجرایی و پژوهشی آگاه از وضعیت منطقه، از طریق روش نمونه‌گیری گلوله برفی انتخاب و از آنها در مورد شاخص‌های پژوهش به روش پرسشنامه AHP نظر خواهی شد. همچنین برای تسلط بیشتر به شاخص‌های مورد مطالعه سعی شد از وضعیت و توزیع پراکندگی وضعیت شاخص‌ها با استفاده از نرم افزار ArcGIS نقشه تهیه شود و در اختیار اعضای هیئت دلفی قرار گیرد تا با دیدی باز تر به مسئله پژوهش وارد شوند. این نقشه‌ها شامل: تحلیل «لکه‌های داغ»^۴ که



شکل ۲: نمودار رتبه بندی شاخص های پژوهش با مدل AHP در نرم افزار Expert Choice

همان طور که در شکل (۲) مشاهده می شود شاخص اختلاط کاربری اراضی با امتیاز ۰/۲۳۵ از نظر متخصصین وضعیت مطلوب تری برای زندگی شبانه را دارد. البته در این باره باید گفت که طبق طرح تفصیلی، منطقه ۱۲ دارای کاربری های مسکونی، تجاری، خدمات عمومی (درمانی، آموزشی، فرهنگی، مذهبی، و...) حمل و نقل، فضای سبز، صنعتی و کارگاهی می باشد (باوند، ۱۳۸۵). همان طور که نقشه ۱ نشان می دهد این کاربری ها در محدوده مرکزی منطقه بصورت مختلط و بدون خوشه بندی (رنگ آبی) استقرار یافته اند و هر چه به سمت حاشیه منطقه حرکت کنیم از شدت اختلاط کاسته می شود تا جاییکه خوشه مسکونی (رنگ قرمز) حاکم می شود. در رتبه بندی شاخص فضاهای عمومی و جاذبه های گردشگری با امتیاز ۰/۱۹۸ قرار گرفته است. در این باره باید گفت که بررسی های اسنادی نیز گویای وضعیت مطلوب این شاخص است به گونه ای که در این منطقه ۱۸ موزه، ۵۷ خانه قدیمی، ۱۰ مدرسه قدیمی، ۲۲ مسجد، ۱۹ مسجد و مدرسه علمیه، ۱۸ حمام تاریخی، ۴ آب انبار، ۲۲ بازار و بازارچه، ۲۴ امام زاده و بقعه، ۱۲ کلیسا و معبد، ۴ باغ، ۱۰ گورستان و بسیاری دیگر آثار بارزش اشاره کرد (شهرداری تهران، ۱۳۹۰). توزیع و پراکندگی این اماکن در نقشه ۶ نمایان است. در رتبه بعد شاخص خدمات و امکانات با امتیاز ۰/۱۷۸ از نظر کارشناسان قرار گرفته است. در این باره نیز باید گفت که منطقه دربرگیرنده درصد بالایی از واحدهای خدماتی همچون خدمات تجاری، درمانی، اداری، فرهنگی، آموزشی و... است به گونه ای که طبق بررسی اسنادی حدود ۲۲ درصد از واحدهای تجاری (عمده فروشی و خرده فروشی) و حدود ۴/۸ درصد از فضاها و بناهای اداری و حکومتی تهران بزرگ در این منطقه قرار دارد. که حدود ۸۰ درصد از کارکردهای تجاری، اداری، حکومتی و... آن نقش فرامنطقه ای دارند (باوند، ۱۳۸۵) به طور کلی وجود طیف وسیعی از

خدمات تجاری، اداری، تاریخی- گردشگری، آموزشی، فرهنگی و مذهبی، حکومتی و... باعث گردیده که روزانه جمعیت شناوری بالغ بر ۱۴۷۴۱۵۰ با اهداف مختلف کار، خرید، آموزش، گردش و... به این منطقه سفر کنند که از این حیث بالاترین میزان جذب سفر روزانه را در بین مناطق شهر تهران به خود اختصاص داده است (معاونت حمل و نقل و ترافیک کلانشهر تهران، ۱۳۹۷). در رتبه بعدی شاخص حمل و نقل با امتیاز ۰/۱۵۷ قرار گرفته است. در این باره نیز طبق مطالعات اسنادی صورت گرفته باید گفت منطقه دوازده تهران جز مناطق برخوردار کلانشهر تهران از نظر شاخص حمل و نقل است به گونه ای خط ۱ و ۲ متروی تهران با بیش از ده ایستگاه فعال خط ۲ سامانه تندوری تهران با بیش از ۱۶ ایستگاه فعال (نقشه شماره ۳ و ۴) و پوشش کامل سیستم اتوبوسرانی و تاکسیرانی را شامل می شود. (معاونت حمل و نقل و ترافیک کلانشهر تهران، ۱۳۹۵). همچنین این منطقه به صورت کامل در محدوده طرح های ترافیک و زوج فرد قرار گرفته است، اما با این وجود نیز این منطقه همواره به عنوان حادث ترین منطقه از شاخص های ترافیکی همچون بالاترین درصد تاخیر از کل زمان سفر، بالاترین میزان کیلومتر طی شده توسط وسایل نقلیه با شرایط کند بحرانی و آلودگی شدید هوا و صدا در بین مناطق تهران مطرح است (همان منبع، ۱۳۹۷) همچنین طبق آمار سال ۱۳۹۷ حدود ۱۹۲۸ فقره تصادف در این منطقه ثبت گردیده است که ۳ مورد آنها منجر به فوت و ۱۱۶۸ مورد جرحی و ۷۵۷ مورد نیز خسارتی بوده است که در مقایسه با سایر مناطق تهران آمار بالایی را نشان می دهد (همان ۱۳۹۷). طبق نظر متخصصان در رتبه بعدی شاخص نورپردازی و روشنایی با امتیاز ۰/۹۳ قرار گرفته است. همچنین بازدیدهای میدانی محقق تایید کننده این واقعیت است که اماکن منطقه از نظر شاخص نورپردازی و روشنایی دارای وضعیت مطلوبی نمی باشد و نیازمند ساماندهی می باشد.



خیابان خیام، (یافته های پژوهش، ۱۳۹۸)

خیابان پانزده خرداد، (یافته های پژوهش، ۱۳۹۸)

شکل ۳: وضعیت نورپردازی فضاهای عمومی منطقه ۱۲ (محدوده بازار تهران)

ناجا، ۱۳۹۰). همچنین از دیگر دلایل آن می‌توان به فضاهای مناسب برای ارتکاب جرم اشاره کرد وجود تعداد زیادی از امکان فرسوده و مخروبه و کاربری‌های نامتناسب همچون گاراژها، انبارها (۱۰ درصد کل انبارها تهران) نیز منطقه را به مکانی برای شکل‌گیری انواع جرم تبدیل کرده است. توزیع و پراکندگی این فضاها در نقشه ۲ آمده است.

طبق نظر متخصصان در مرتبه بعدی شاخص امنیت با امتیاز ۰/۸۱ قرار گرفته است. که از دلایل آن می‌توان آمار بالای جرم و جنایت در این منطقه اشاره کرد که طبق مطالعات اسنادی آمار یکساله انواع جرائم در این منطقه گویای ۷ فقره قتل، ۱۵۵۵ فقره نزاع فردی و جمعی، ۲۹۷۹ مورد سرقت، ۴۰۳ مورد جرم علیه مالکیت و ۷۵۲ مورد مفاسد اجتماعی را شامل می‌شود (معاونت اجتماعی



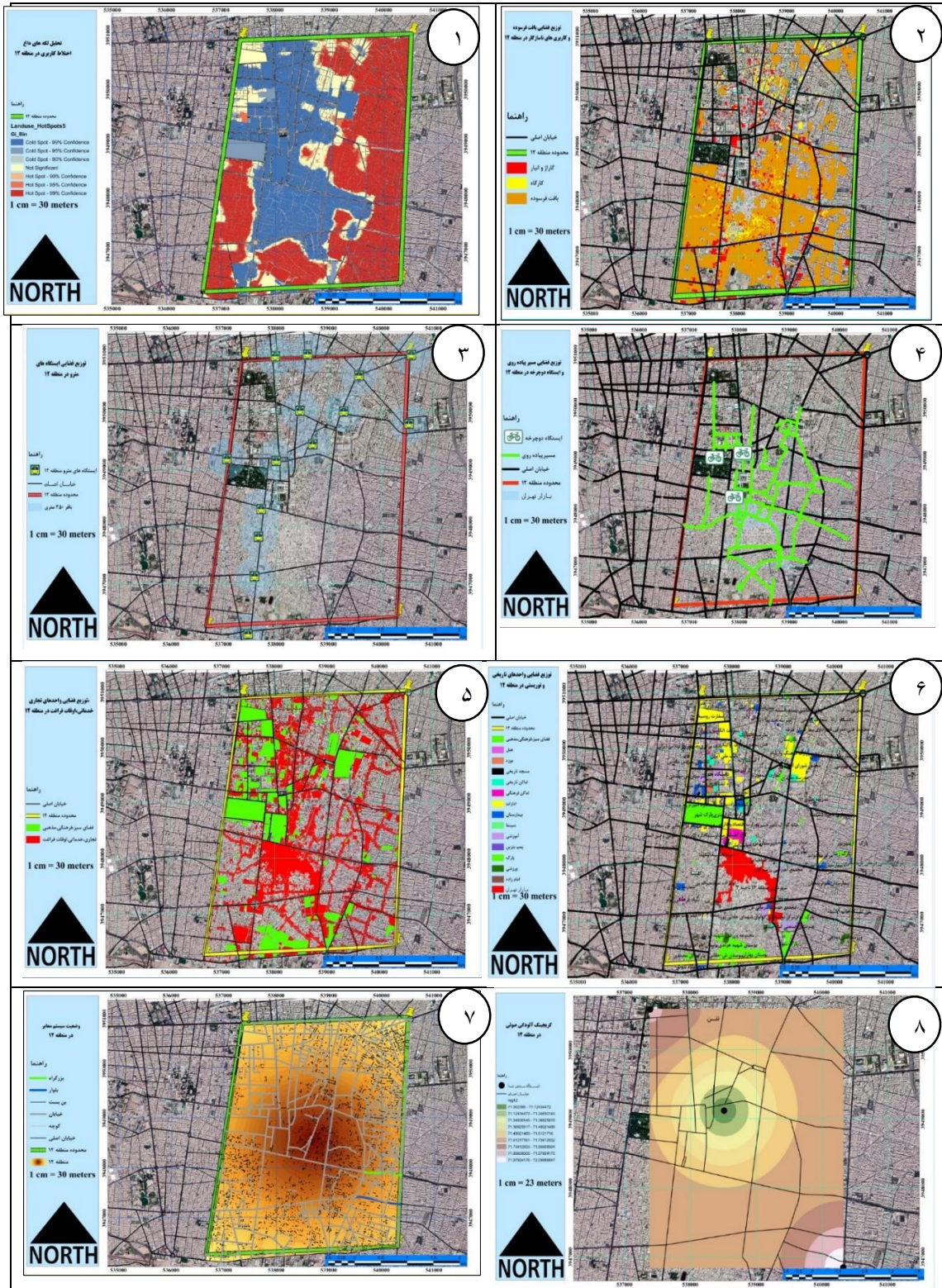
محل هرندی، (یافته های پژوهش، ۱۳۹۸)

اطراف بازار تهران، (یافته های پژوهش، ۱۳۹۸)

شکل ۳: نمونه ای از فضاها و کاربری های نامتناسب در منطقه ۱۲

دارد و از نظر آلودگی صوتی نیز باید گفت حد مجاز صدا در یک منطقه با کارکرد تجاری، مسکونی در طول روز حدود ۶۵ دی سی بل می‌باشد. که تمام منطقه زیر پوشش صوتی بیش از ۷۰ دی سی بل است (احدی و همکاران، ۱۳۹۵) این وضعیت در نقشه درون یابی شماره ۸ نمایان است.

مطابق نظر متخصصان آخرین شاخص زندگی شبانه از حیث مطلوبیت کنونی، شاخص سیما و منظر (کیفیت محیط) منطقه با امتیاز ۰/۵۷ است که از دلایل آن می‌توان به وجود بناهای فرسوده و انواع آلودگی‌های محیطی اشاره کرد. همچنین طبق مطالعات اسنادی صورت گرفته، منطقه از نظر آلودگی هوا در میان مناطق تهران در جایگاه ۶ قرار



شکل ۴: نقشه های توزیع و پراکندگی شاخص های مورد مطالعه در سطح منطقه ۱۲

تحلیل (SWOT)

تحلیل SWOT یک روش ساخت یافته برای ارزشیابی عوامل محیط داخلی و خارجی تحت چهار عنوان تهدیدات (Threats) فرصت‌ها (Opportunities) نقاط قوت (Strengths)، و نقاط ضعف (Weaknesses) باهدف تدوین استراتژی‌هاست. تحلیل SWOT را می‌توان برای یک محصول، سیستم، مکان، صنعت، یا فرد بکار برد. این تحلیل در پی مشخص کردن عوامل مطلوب یا نامطلوب داخلی و خارجی برای نیل به یک هدف کسب و کار است.

ارزیابی عوامل درونی (IFE): در این گام نقاط قوت و ضعف با استفاده از پرسش‌نامه متخصصین و مطالعات اسنادی و مشاهده مستقیم در منطقه شناسایی شده و در ستون‌های ماتریس ارزیابی عوامل درونی قرار

می‌گیرند. ارزیابی محدوده درونی به منظور تشخیص نقاط قوت و ضعف جز فعالیت‌های قابل کنترل بافت هستند. در ستون اول پس از بررسی‌های انجام شده از طریق هیئت دلفی، مطالعات اسنادی و مشاهده مستقیم، عوامل داخلی شناسایی شده و در ستون اول ماتریس فهرست شد (جدول ۳). در ستون دوم به هریک از عوامل داخلی بر اساس موقعیت استراتژیکی فعلی آن‌ها در سیستم، وزنی از (۰) بی‌اهمیت‌ترین تا (۱) پراهمیت‌ترین توسط کارشناسان و متخصصین داده شد؛ سپس این وزن‌ها نرمال شده است تا جمع آن‌ها برابر با عدد یک باشد. ضریب نرمال شده عوامل از طریق رابطه زیر به دست می‌آید:

$$dni = \frac{di}{\sum_{i=1}^n di}$$

که در آن n برابر است با تعداد موارد، di برابر است با فراوانی انتخاب‌ها، و dni برابر است با ضریب (نرمال شده) از گروه i (حسینی و همکاران، ۱۳۹۲). در ستون سوم ماتریس، به هریک از عوامل که موجب موفقیت می‌شوند رتبه‌ای بین ۱ تا ۴ داده می‌شود نمره عددی است که برحسب اهمیت عامل به آن تعلق می‌گیرد. برای محاسبه امتیاز نهایی هر عامل از حاصل ضرب ضریب هر عامل در رتبه آن عامل استفاده می‌شود. در ماتریس استراتژی‌ها و اولویت‌های اجرایی، جمع امتیاز نهایی عوامل داخلی بر روی محور Xها چنانچه در

محدوده‌ای از ۱ تا ۱،۹۹ قرار گیرد، نشان‌دهنده ضعف سیستم داخلی است، امتیازهای ۲ تا ۲،۹۹ نشان از قرارگیری سیستم در وضعیت متوسط سیستم دارد و بالاخره امتیاز ۳ تا ۴ بیانگر قوت سیستم است. به همین شیوه جمع امتیاز نهایی عوامل خارجی بر روی محور Yها از ۱ تا ۱،۹۹ بیانگر ضعف سیستم، امتیازهای ۲ تا ۲،۹۹ بیانگر این واقعیت است که سیستم در وضع متوسط قرار گرفته و نهایتاً امتیازهای ۳ تا ۴ بیانگر قرار گرفتن سیستم در وضعیت عالی است (حکمت نیا، موسوی، ۱۳۹۶).

جدول ۳: ماتریس عوامل داخلی (IFE)

ردیف	ماتریس ارزیابی عوامل داخلی	ضریب	نمره	امتیاز
S1	مطلوبیت سیستم حمل و نقل عمومی و وجود مدهای مختلف حمل و نقل همچون مترو، BRT، اتوبوس و تاکسی در منطقه ۱۲	۰/۰۴۵۰	۴	۰/۱۸۰
S2	وجود پیاده راه و مسیرهای قابل پیاده روی در سطح منطقه	۰/۰۳۶۰	۳	۰/۱۰۸
S3	تنوع فعالیت‌های خرده فروشی و دست فروشی در منطقه ۱۲	۰/۰۲۶۰	۴	۰/۱۴۴
S4	وجود کاربری‌های شب کار همچون داروخانه، پمپ بنزین، کافه تریا، رستوران و فضاهای تفریحی و ... در منطقه ۱۲	۰/۰۳۶۰	۴	۰/۱۴۴
S5	تنوع جاذبه‌های تاریخی (پهنه‌های تاریخی) و توریستی در منطقه ۱۲	۰/۰۴۵۰	۴	۰/۱۸۰
S6	متنوع بودن و اختلاط نسبتاً مناسب کاربری‌های منطقه ۱۲	۰/۰۲۷۰	۴	۰/۱۰۸
S7	وجود فضاهای سرزنده و جاذب جمعیت جهت تعاملات اجتماعی	۰/۰۳۶۰	۳	۰/۱۰۸

تعداد
ردیف

توسعه پایدار محیط جغرافیایی

S8	قرار گیری منطقه ۱۲ در محدوده طرح های ترافیک و زوج و فرد شهر تهران	۱۰۱۸۰ .	۳	۰/۰۵۴
S9	وجود بازار بزرگ تهران در منطقه ۱۲	۱۰۳۶۰ .	۳	۰/۱۰۸
S10	استعداد بالای منطقه ۱۲ در جذب گردشگران برای دیدن از موزه ها و مراکز تاریخی این منطقه	۱۰۲۷۰ .	۳	۰/۰۸۱
S11	بالاترین میزان جذب سفر در بین مناطق تهران	۱۰۲۷۰ .	۳	۰/۰۸۱
S12	شرایط جغرافیایی و مورفولوژیک مناسب منطقه ۱۲ برای احداث پیاده راهها و مسیر های دوچرخ سواری	۱۰۱۸۰ .	۳	۰/۰۵۴
S13	وجود ایستگاه و رک های دوچرخه سواری	۱۰۱۸۰ .	۳	۰/۰۵۴
نقاط ضعف				
امتیاز	نمره	ضریب		
W1	وضعیت نامطلوب نورپردازی فضاها و خیابان های منطقه ۱۲	۱۰۴۵۰ .	۱	۰/۰۴۵۰
W2	کمبود روشنایی در معابر و پیاده رو های منطقه	۱۰۴۵۰ .	۱	۰/۰۴۵۰
W3	فقدان جذابیت نورپردازی در فضاهای منطقه ۱۲	۱۰۳۶۰ .	۱	۰/۰۳۶۰
W4	وضعیت نامطلوب امنیت در منطقه ۱۲	۱۰۴۵۰ .	۱	۰/۰۴۵۰
W5	آمار بالای جرم و جنایت در منطقه	۱۰۳۶۰ .	۲	۰/۰۷۲۰
W6	وجود فضاهای مخروبه و متروکه القا کننده جرم	۱۰۴۵۰ .	۲	۰/۰۹۰۰
W7	آمار بالای تصادفات در سطح منطقه ۱۲	۱۰۲۷۰ .	۲	۰/۰۵۴۰
W8	فقدان مسیر های ویژه برای دوچرخه سواری	۱۰۱۸۰ .	۲	۰/۰۳۶۰
W9	وجود ترافیک سنگین در کوچه و معابر منطقه	۱۰۲۷۰ .	۲	۰/۰۵۴۰
W10	کمبود فضاهای باز و سبز در منطقه ۱۲	۱۰۲۷۰ .	۲	۰/۰۵۴۰
W11	وجود کاربری های ناسازگار در منطقه ۱۲	۱۰۳۶۰ .	۱	۰/۰۳۶۰
W12	وجود مشکلات ترافیکی	۱۰۵۴۰ .	۲	۰/۰۵۴۰
W13	عدم فعالیت سیستم حمل و نقل عمومی شهر تهران(مترو) در ساعات پایانی شب	۱۰۵۴۰ .	۲	۰/۰۵۴۰
W14	تزیین نامناسب و فاقد جذابیت گل کاری، درخت کاری و مجسمه و فواره های نصب شده در منطقه ۱۲	۱۰۲۷۰ .	۲	۰/۰۵۴۰
W15	وجود معضلات اجتماعی بالا همچون اعتیاد، دزدی و... در منطقه	۱۰۳۶۰ .	۲	۰/۰۷۲۰
W16	کیفیت نامناسب مبلمان شهری	۱۰۲۷۰ .	۲	۰/۰۵۴۰
W17	ضعف توان اقتصادی مردم ساکن در بافت های فرسوده	۱۰۲۷۰ .	۲	۰/۰۵۴۰
W18	عدم تمایل مغازه داران و ارائه دهندگان خدمات برای فعالیت در ساعات شب	۱۰۳۶۰ .	۲	۰/۰۷۲۰

نقاط ضعف

مجموع امتیاز ماتریس عوامل داخلی			
۲/۳۸	-	۱	
جدول ۴: ماتریس عوامل خارجی (EFE)			
ردیف	ماتریس ارزیابی عوامل خارجی	ضریب	نمره امتیاز
O1	امکان افزایش ایمنی و کارایی سیستم حمل و نقل منطقه ۱۲ با استفاده از سیستم کنترل ترافیک هوشمند (ITS)	۰/۰۶۳۴	۴
O2	امکان پالایش کاربری های کاربری های ناسازگار منطقه ۱۲	۰/۰۶۳۴	۴
O3	امکان بومی سازی تجارب کشورهای موفق در عرصه زندگی شبانه شهری	۰/۰۴۷۶	۳
O4	امکان استفاده از نظرات کارشناسان و متخصصین داخلی برای بهبود شاخص های زندگی شبانه شهری	۰/۰۳۱۷	۳
O5	امکان افزایش ساعات فعالیت سیستم های حمل و نقل عمومی (مترو) تا ساعات پایانی شب	۰/۰۶۳۴	۴
O6	امکان استفاده از سیستم دوربین مدار بسته برای افزایش امنیت در فضاهای عمومی منطقه ۱۲	۰/۰۷۹۳	۴
O7	امکان آزاد کردن سطوح وسیع کارگاهی و انبار برای تامین خدمات شهری	۰/۰۶۳۴	۴
O8	موقعیت مکانی ممتاز منطقه در مرکز کلانشهر تهران	۰/۰۴۷۶	۳
O9	امکان مشوق های مالیاتی برای ایجاد هتل ها، مهمانسرا و کاربری های ارائه دهنده خدمات به بخش گردشگری	۰/۰۴۷۶	۳
O10	وجود برنامه جامع منظر شبانه شهر تهران	۰/۰۳۱۷	۳
O11	امکان برندسازی و تبلیغات گسترده برای فضاها و کسب و کارهای شبانه	۰/۰۴۷۶	۳
O12	امکان بهره گیری از توان بخش خصوصی در جریان سرمایه گذاری در احیای بافت فرسوده منطقه ۱۲	۰/۰۴۷۶	۳
نقاط تهدید			
T1	بی توجهی مدیریت شهری به تجدید حیات مرکز شهر و توجه بیشتر به مناطق شمالی شهر	۰/۰۴۷۶	۲
T2	عدم فرهنگ سازی برای زندگی شبانه شهری	۰/۰۶۳۴	۲
T3	همکاری و هماهنگی پایین ارگان ها و نهادهای موثر در شکل گیری حیات شبانه شهری	۰/۰۴۷۶	۲
T4	عدم حمایت نهادهای مدیریت شهری از طرح ها و ایده های مرتبط با زندگی شبانه	۰/۰۶۳۴	۲
T5	تداوم کاهش جمعیت سکونتی منطقه ۱۲ و تبدیل شدن آن به یک منطقه صرفا فعالیتی	۰/۰۴۷۶	۲
T6	در اولویت قرار نداشتن منطقه در برنامه ریزی ها توسعه شبکه زیر ساختی به دلیل قدیمی بودن بافت آن	۰/۰۴۷۶	۲
T7	استیلا پدیده اکولوژی شهری در بافت های فرسوده و مهاجرت پایگاه های اقتصادی و اجتماعی بالا	۰/۰۴۷۶	۲
جمع ماتریس عوامل خارجی			
۲/۹۶	-	۱	

نقاط قوت

نقاط ضعف

تدوین استراتژی

در این مرحله با استفاده از شناختی که از نقاط قوت و ضعف (درونی) فرصت و تهدید (بیرونی)، استراتژی های ممکن برای زندگی شبانه در منطقه دوازده استخراج شدند. این استراتژی چهار نوع می باشند:

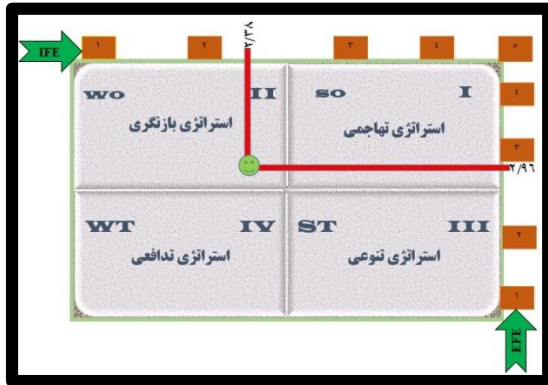
۱- راهبردهای تدافعی: هدف کلی راهبرد تدافعی یا حداقل- حداقل که می توان آن را راهبرد بقا نامید. کاهش ضعف های سیستم برای کاستن و خنثی سازی تهدیدهاست.

۲- راهبرد بازنگری یا انطباقی: راهبرد انطباقی یا راهبرد حداقل- حداکثر تلاش دارد تا با کاستن از ضعف ها بتواند حداکثر از فرصت های موجود ببرد.

۳- راهبرد اقتضایی یا تنوع: این راهبرد مبتنی بر حداکثر- حداقل در تنوع بخشی بر نقاط قوت درونی و تهدیدهای بیرونی متمرکز شده است و بر پایه بهره گرفتن از قوت های سیستم برای مقابله به تهدیدات تدوین می شود.

۴- راهبردهای رقابتی-تهاجمی: در این راهبردها تمرکز بر حداکثر- حداکثر نقاط قوت درونی و فرصت های بیرونی استوار است (ابراهیم زاده و موسوی، ۱۳۹۶، ۲۲۱).

با استفاده از مجموع امتیاز ماتریس عوامل داخلی و مجموع ماتریس عوامل خارجی موقعیت استراتژیک زندگی شبانه شهری در منطقه دوازده تهران تعیین شد. طبق محاسبات جدول (۱۰) مجموع امتیاز عوامل داخلی برابر ۲/۳۸ و



شکل ۵: ماتریس موقعیت استراتژیک زندگی شبانه در منطقه ۱۲ تهران

مجموع امتیاز عوامل خارجی برابر ۲/۹۶ است. بنابراین موقعیت استراتژیک زندگی شبانه در منطقه موقعیت استراتژی بازنگری یا انطباقی (WO) می‌باشد. این استراتژی به دنبال خنثی کردن اثرات منفی نقاط ضعف با استفاده از نقاط فرصت می‌باشد.

بالا و عدد ۲ به معنی واکنش در حد متوسط است. عدد ۱ نیز به معنی واکنش ضعیف است. چنانچه عاملی هیچ نقش مهمی در موفقیت راهبردها نداشته باشد به این عامل نمره‌ای داده نمی‌شود. پس از تعیین نمره جذابیت، نمره‌های تعیین شده در ضریب عامل مربوطه ضرب تا جمع امتیاز جذابیت به دست آید. سپس جمع امتیازهای جذابیت هر ستون جمع زده می‌شود و هر راهبرد که بیشترین امتیاز را در خود کسب کند در اولویت قرار خواهد گرفت. بدین ترتیب محاسبات مربوط به اولویت بندی استراتژی‌های زندگی شبانه منطقه در جدول ۵ آمده است.

ماتریس برنامه ریزی کمی (QSPM)

در این بخش، برای نیل به اولویت بندی استراتژی‌های مستخرج برای زندگی شبانه شهری در منطقه دوازده کلانشهر تهران از ماتریس برنامه ریزی کمی (QSPM) بهره گرفته شده است. شیوه کار در این ماتریس به این گونه است که به هریک از عوامل به ترتیب اهمیت رتبه‌ای بین ۱ تا ۴ داده می‌شود. این رتبه بیانگر میزان اثربخشی راهبردها کنونی در نشان دادن واکنش به عوامل مزبور است. عدد ۴ به معنی واکنش بسیار عالی، ۳ واکنش از حد متوسط و به

جدول ۵: ماتریس برنامه ریزی کمی (QSPM) جهت اولویت بندی استراتژی‌ها

شاخص	Wo1	Wo2	Wo3	Wo4	Wo5	Wo6	Wo7
	مجموع جذابیت نمره	مجموع جذابیت نمره	مجموع جذابیت نمره	مجموع جذابیت نمره	مجموع جذابیت نمره	مجموع جذابیت نمره	مجموع جذابیت نمره
مجموع	۷/۶۵	۷/۱۵	۶/۵۹	۶/۴۰	۵/۸۴	۵/۳۵	۵/۲۳

جدول ۶: اولویت بندی استراتژی‌های زندگی شبانه شهری در منطقه ۱۲ کلانشهر تهران

رتبه	استراتژی	ردیف
۷/۶۵	پلايش کاربری های منطقه ۱۲ و اضافه کردن فعاليت های شب کار همچون رستوران، کافه و ديگر فضاهای گذران اوقات فراغت	۱
۷/۱۵	تدوين برنامه ای جهت افزايش ساعات فعاليت سيستم حمل و نقل عمومي شهر تهران (مترو، BRT)	۲
۶/۵۹	بکارگیری سيستم های دوربين مدار بسته در خيابان ها و فضاهای عمومي منطقه ۱۲ برای افزايش ميزان امنيت	۳
۶/۴۰	استفاده از سرمايه بخش خصوصي برای احياي بافت فرسوده منطقه ۱۲	۴
۵/۸۴	بومي سازی تجارب کشورهای موفق در زمينه نورپردازی، فضا سازی و برندسازی فعاليت های شبانه	۵

۵/۳۵	بهره‌گیری از سیستم کنترل ترافیک هوشمند (ITS) در منطقه ۱۲ جهت کاهش تصادفات و افزایش ایمنی سفرها	۶
۵/۲۲	برندسازی و تبلیغات گسترده برای کسب و کارها و فضاهای شبانه در منطقه ۱۲	۷

بحث و نتیجه‌گیری

مفهوم زندگی شبانه شهری، در بر گیرنده فعالیت‌هایی است که برای احیای فضاهای رو به پرمردگی مراکز شهری انجام می‌گیرد. این مناطق به عنوان بخش تجاری شهرها، با دارا بودن فضاهای عمومی و انواع فعالیت های تجاری، فرهنگی، مذهبی، آموزشی، اوقات فراغت و ... پتانسیل آن را دارند که در ۲۴ ساعت شبانه روز مورد استفاده شهروندان قرار گیرند. نتایج آن به صورت پویایی اقتصاد محلی، سرزندگی فضاهای شهری، افزایش امنیت اجتماعی و شکوفایی هسته های شهری نمایان گشته است. در همین راستا پژوهش حاضر به دنبال یافتن استراتژی هایی برای دستیابی به حیات شبانه شهری در منطقه ۱۲ کلانشهر تهران انجام گرفته است. این منطقه نیز به عنوان بخش مرکز تجاری شهر تهران در بردارنده طیف وسیعی از پتانسیل ها، عملکردها و فضاهای عمومی است، که توانایی جذب جمعیت را در ۲۴ ساعت شبانه روز دارد. اما این منطقه در ساعات شب از جمعیت خالی شده، و فضاهای آن، به محلی برای ارتکاب انواع جرم تبدیل می‌شوند. از این رو پژوهش حاضر بر پایه دو سوال کلی برای حل این مسئله انجام گرفته است. سوال اول به دنبال چگونگی وضعیت موجود شاخص‌های زندگی شبانه در منطقه است، شاخص‌های زندگی شبانه شامل نورپردازی و روشنایی، سیستم حمل و نقل عمومی، امنیت، کاربری اراضی، فضاهای عمومی، خدمات و امکانات و سیما و منظر که از منابع معتبر استخراج گردیدند. برای جمع آوری اطلاعات این شاخص‌ها از روش‌های داده‌اندوزی، شامل تکنیک دلفی، مشاهده، مطالعات اسنادی و استفاده از نقشه‌های توزیع فضایی GIS بهره گرفته شده است. سرانجام

شاخص‌ها با استفاده از مدل تحلیل سلسله مراتبی (AHP) از نظر میزان مطلوبیت کنونی رتبه‌بندی گردیدند. اولین شاخصی که نسبت به سایر شاخص‌ها مطابقت بیشتری با معیارهای زندگی شبانه دارد، شاخص اختلاط کاربری با امتیاز ۰/۲۳۵ است، که از تنوع مناسبی برخوردار است. این نتیجه با نتیجه پژوهش قدیمی و کرامتی (۱۳۹۵)، در بررسی تاثیر مولفه‌های فضاهای شهری بر زندگی شبانه در مرکز فعالیت‌های نوین تهران، و پژوهش صادقی و شمس (۱۳۹۶)، با عنوان راهبردهای نورپردازی فضاهای عمومی شهری با رویکرد برنامه‌ریزی استراتژیک کمی در خیابان کریم خان زند، شیراز همخوانی دارد. دومین شاخص وجود فضاهای عمومی و گردشگری است که با امتیاز ۰/۱۹۸ طبق نظر متخصصین، به نسبت سایر شاخص‌ها از وضعیت بهتری برخوردار است. این شاخص دربرگیرنده فضاهای جمعی و اماکن تاریخی و گردشگری و بیانگر خاطرات جمعی مردم شهر است که بیشتر در مرکز شهر قرار دارند. این نتیجه با نتیجه پژوهش کوبین و همکاران (۲۰۱۱)، در توسعه گردشگری شبانه شهری گوانجو مطابقت دارد در رتبه سوم شاخص خدمات و امکانات با امتیاز ۰/۱۷۸ قرار دارد. که گویای وجود طیف وسیعی از خرده‌فروشی‌ها، عمده‌فروشی‌ها و مراکز اداری، تجاری، آموزشی، مذهبی و فرهنگی و ... در محدوده این منطقه است. این نتیجه با تحقیق چونگ و همکاران (۲۰۱۲)، در زمینه رفتارهای گردشگران در بازارهای شبانه تایوان مطابقت دارد. در مرتبه بعدی شاخص حمل و نقل با امتیاز ۰/۱۵۷ قرار گرفته است. در این باره باید گفت که منطقه از نظر شاخص حمل و نقل، در محدوده طرح‌های

به وجود بافت های فرسوده و مخروبه و همچنین وجود انواع آلودگی ها در منطقه اشاره کرد. در مرحله بعدی با شناخت وضعیت موجود شاخص های زندگی شبانه شهری، در منطقه فرآیند برنامه ریزی راهبردی (SWOT) آغاز شد. با توجه به محاسبات صورت گرفته در این باب مشخص گردید که موقعیت استراتژیک منطقه از نظر زندگی شبانه، موقعیت بازرگاری و یا انطباقی (WO)، است. در این موقعیت باید استراتژی های طرح گردد که از نقاط فرصت استفاده کرده تا آثار سوء نقاط ضعف را برطرف سازد. از این رو ۸ استراتژی بازرگاری، استخراج گردید و با استفاده از ماتریس برنامه ریزی کمی (QSPM)، اقدام به رتبه بندی آنها بر اساس میزان جذابیت شد. اولین استراتژی مناسب جهت زندگی شبانه شهری، پالایش کاربری های منطقه و جایگزین کردن کاربری های ناسازگار (انبار، کارگاه و ...) با فعالیت های شب کار همچون رستوران، کافه و دیگر فضاهای گذران اوقات فراغت است.

ترافیک و زوج و فرد و همچنین جزء یکی از برخوردارترین مناطق تهران از نظر سیستم حمل و نقل عمومی است. اما همچنان در صدر مناطق با مشکلات ترافیکی قرار دارد. در مرتبه بعدی شاخص نورپردازی با امتیاز ۰/۰۹۳ قرار گرفته است که گویای وضعیت نامطلوب منطقه از نظر نورپردازی فضاها عمومی و خیابان های این منطقه است. در رتبه بعدی شاخص امنیت با امتیاز ۰/۰۸۱ قرار گرفته است. در این باره باید گفت که ارتکاب انواع جرم در این منطقه (اعتیاد، دزدی، خفت گیری و ...) موجبات تنزل این شاخص را در منطقه فراهم آورده است. این نتیجه با پژوهش سیادت و کریمی فرد (۱۳۹۶) در زمینه بررسی و بازخوانش تداوم زندگی شهری در شب مبتنی بر شادابی و سرزندگی فضاهای شهری ۲۴ ساعته در محله دربند مطابقت دارد. در رتبه آخر نیز شاخص سیما و منظر با امتیاز ۰/۰۵۷ قرار گرفته است که از دلایل آن می توان

پی نوشت

۱. Mc Donaldization

2. Night Life Economy

3. از متخصص در دسترس خواسته شد تا متخصصینی

را که به وضعیت منطقه ۱۲ آگاه هستند معرفی کند.

۴. Hot Spots & Cold Spots

منابع

صادقی، ع.، شمس، ف.، ۱۳۹۶. ارائه راهبردهای نورپردازی فضاهای عمومی شهری با رویکرد برنامه ریزی استراتژیک کمی (مورد پژوهی: خیابان کریم خان زند)، مجله دانش شهرسازی: (۱)۱.

https://upk.guilan.ac.ir/article_2802.html

فنی، ز.، ۱۳۹۳. مطالعات و جغرافیای شهری معاصر، (مفاهیم و دیدگاه های بنیادی)، انتشارات سمت.

قدیمی، س.د.، کرامتی، غ.، ۱۳۹۶. زندگی شبانه در کلان شهر با تاکید بر تاثیر عوامل فرهنگی بر فضای شهری (مطالعه موردی: مرکز فعالیت های نوین تهران)، مطالعات محیطی هفت حصار: ۶ (۲۰).

<https://ensani.ir/fa/article/456944/>

حاتمی نژاد، ح.، پوراحمد، ا.، حاتمی، ا.، ۱۳۹۸. برنامه ریزی راهبردی حمل و نقل پایدار در مراکز شهری، مجله مدیریت ترافیک: ۹۷ (۵۱)

http://tms.jrl.police.ir/article_91331.html

حکمت نیا، ح.، موسوی، م.، ۱۳۹۲. کاربرد مدل در جغرافیا با تاکید برنامه ریزی شهری و ناحیه ای، انتشارات آزاد پیمان. شیخ بیگلو، ر.، تبریزی، ن.، ۱۳۹۴. توسعه گردشگری شبانه ی شهری در ایران تحلیل مقایسه ای شهرهای اصفهان، تبریز، شیراز، مشهد و یزد، فصلنامه برنامه ریزی منطقه ای:

http://jzpm.miau.ac.ir/article_2158.html (۲۴)۶

شهرداری تهران، معاونت حمل و نقل و ترافیک، ۱۳۹۵.

https://aaj.semnan.ac.ir/article_2601.html

مهندسیین مشاور باوند، ۱۳۸۵. طرح تفصیلی منطقه ۱۲ کلانشهر تهران.

معاونت اجتماعی ناجا، واحد آمار و اطلاعات، ۱۳۹۰.

Anderson, T. L. 2009., Better to complicate, rather than homogenize, urban nightlife: A response to Grazian. In *Sociological Forum*: 24 (4). pp. 918-925). Blackwell Publishing Ltd. <https://www.jstor.org/stable/40542604>

Anderson, T.L., 2009. "Understanding the Alteration and Decline of a Music Scene: Observations from Rave Culture," *Sociological Forum* 24: 307-336.

<https://onlinelibrary.wiley.com/doi/full/10.1111/j.1573-7861.2009.01101.x>

Brands, J., Schwanen, T., & van Aalst, I. 2014. Spatiotemporal variations in nightlife consumption: A comparison of students in two Dutch cities. *Applied Geography*, 54, 96-109 <https://www.sciencedirect.com/science/article/pii/S0143622814001647>

Bianchini, F. 1995. Night Cultures, Night Economies. *Planning Practice and Research* 10(2): 121-26. <https://www.tandfonline.com/doi/abs/10.1080/02697459550036667>

Bromley, R. D., Tallon, A. R., & Thomas, C. J., 2003. Disaggregating the space-time layers of city-centre activities and their users. *Environment and Planning A*, 35(10), 1831-1851.

<https://journals.sagepub.com/doi/abs/10.1068/a35294>

Cattan, N., & Vanolo, A., 2014. Gay and lesbian emotional geographies of clubbing: reflections from Paris and Turin. *Gender, Place & Culture*, 21(9), 1158-1175.

Currid, E., 2007. *The Warhol Economy: How Fashion, Art and Music Drive New York City*. Princeton, NJ: Princeton University Press.

Grazian, D. 2009, Urban Nightlife, Social Capital, and the Public Life of Cities 1. In *Sociological Forum* 24(4), pp. 908-917. Blackwell Publishing Ltd. <https://www.jstor.org/stable/40542603>

Guo, Q, LIN, M, J, Zhao Jun-lei. 2011. The development of urban night tourism based on the nightscape lighting projects--a Case Study of Guangzhou, *Energy Procedia* 5, 477-481 <https://www.semanticscholar.org/paper/The-development-of-urban-night-tourism-based-on-the-GuoLin/3f60f100922566ae3447d55aa82b312cfab64dd2>.

علیمردانی، م، شرقی، ع، مهندسیین، ن، ۱۳۹۵. بررسی نقش امنیت در سرزندگی و حیات شبانه فضاهای عمومی شهری نمونه موردی: خیابان امام مرنند حد فاصل خیابان شهید رنجبری و خیابان هفت تیر، دوفصلنامه هنرهای کاربردی، (۱۸).

Heath, T. and Stickland. R., 1997. The twenty-four-hour city concept, in: T. Oc and S. Tiesdell. eds. *Safer City Centres: Reviving the Public Realm*, London: Paul Chapman Publishing: 170-183.

Hobbs, D., Hadfield, P., Lister, S. & Winlow, S., 2003, *Bouncers: Violence and Governance in the Night-Time Economy*, Oxford University Press: Oxford.

Hubbard, P. 2005. The Geographies of 'Going Out', Emotion and Embodiment in the Evening Economy, in: Davidson, J., L. https://www.researchgate.net/publication/288690859_The_geographies_of_'going_out'_Emotion_and_embodiment_in_the_evening_economy.

Bondi and M. Smith. eds. *Emotional Geographies*, Aldershot: Ashgate. <https://www.routledge.com/EmotionalGeographies/BondiDavidson/p/book/9780754671077>.

Pratt, A. C. 2009. Urban regeneration: From the arts feel good factor to the cultural economy: A case study of Hoxton, London. *Urban studies*, 46(5-6), 1041-1061. <https://www.jstor.org/stable/43198014>

Roberts, M., & Eldridge, A., 2009a. Planning the Night-time Economy. <https://westminsterresearch.westminster.ac.uk/item/90z3w/planning-the-night-time-city>.

Roberts, S., 2010. Neoliberal Subjectivities and the Development of the Night-Time Economy in British Cities. <https://onlinelibrary.wiley.com/doi/10.1111/j.1749-8198.2010.00345.x>

Ilse van L, & Irina van A., 2012. Urban Surveillance and the Struggle between Safe and Exciting Nightlife Districts, *Surveillance & Society* 9(3). https://www.researchgate.net/publication/261295945_Urban_Surveillance_the_struggle_between_safe_and_exciting_nightlife_districts.

Chatterton, P., & Hollands, R. (2003). *Urban nightscapes: Youth cultures, pleasure spaces and corporate power* (Vol. 18). Psychology Press.

Liempt, I., Van Aalst, I., & Schwanen, T. 2015. Introduction: Geographies of the urban night.

Lovatt, A. and O'Connor, J. 1995. Cities and the night-time economy. *Planning Practice & Research* 10(2), pp. 127-134. <https://www.tandfonline.com/doi/abs/10.1080/026974595500366676>

- Lloyd, R. 2005. *Neo-Bohemia: Art and Commerce in the Postindustrial City*. New York: Routledge.
- Kuo, C.; Chung, M. and Kuo, F.C. 2012: To Explore Taiwanese Night Markets Culture and Tourism Experience and Behavior, *Procedia - Social and Behavioral Sciences*: 40, pp. 435 – 440.
<https://www.sciencedirect.com/science/article/pii/S1877042812006799>
- Malbon, B. 1999. *Clubbing: Clubbing Culture and Experience*. London: Routledge.
- Marion, R. Adam, E. 2009. Planning the Night-time City.
- Pottharst, M & Konecke, B. 2013. *Space-Time Design of the public City: Chapter3: The Night and Its Loss*.
- Ngesan, M.R., Karim, H.A., Zubir, S.S. 2012: Human behavior and activities in relation to Shah Alam urban park during nighttime, *Social and Behavioral Sciences*. 68, pp 427-438.
<https://www.sciencedirect.com/science/article/pii/S1877042812057229>
- Qin, G.; Meizhen, L.; Jin-hua, M. and Jun-lei, Z. 2011: The development of urban night tourism based on the nightscape lighting projects--a Case Study of Guangzhou, *Energy Procedia*: 5, pp. 477–481.
<https://www.sciencedirect.com/science/article/pii/S1876610211010198>
- Farrer, J. 2008. Play and power in Chinese nightlife spaces. *China: An International Journal*: 6(01), 1-17.
<https://www.worldscientific.com/doi/abs/10.1142/S0219747208000034>
- Fischer, C., 1975. "Toward a Subcultural Theory of Urbanism," *American Journal of Sociology*: 80: 1319–1341.
- Florida, R. 2002. *The Rise of the Creative Class*. New York: Basic.
- Shaw, R. (2010). Neoliberal Subjectivities and the Development of the Night-Time Economy in British Cities. *Geography Compass*, 4(7), 893–903. <https://doi.org/10.1111/j.1749-8198.2010.00345.x>
- Schwanen, T., van Aalst, I., Brands, J., & Timan, T. 2012. Rhythms of the night: spatiotemporal inequalities in the nighttime economy. *Environment and Planning A*, 44(9), 2064-2085.
- Talbot, D. 2004. Regulation and racial differentiation in the construction of night-time economies: London, *Urban Studies* 41 (4), 887-901.
<https://www.jstor.org/stable/43197122>
- Tepper, S. J. 2009. "Stop the Beat: Quiet Regulation and Cultural Conflict," *Sociological Forum* 24: 276–306.
<https://www.jstor.org/stable/40210402>
- Heath, T., 1997. The twenty-four hour city concept—A review of initiatives in British cities: *Journal of Urban Design*: 2 (2).
<https://www.tandfonline.com/doi/abs/10.1080/13574809708724404>
- Zaki, S. A. and Ngesan, M. R. 2012. A Future Town Redesigned - How Movement Pattern is Affected with the Concept of Night City, *Procedia - Social and Behavioral Sciences*, No. 36, pp. 204 – 210.
<http://www.rotterdam.info/cms.php?langid=2&cmspageid=321>