

خوانش نقش مذهب در توسعه پایدار محله ساغری سازان شهر رشت با تاکید بر دوره‌های صفویه تا قاجاریه

مازیار نبی زاده ذوالپیرانی

*دانشجوی دکترای شهرسازی اسلامی، دانشکده معماری و شهرسازی، دانشگاه هنر اسلامی تبریز، تبریز، ایران

(مروزی)

(دریافت: ۱۴۰۰/۰۷/۰۳ پذیرش: ۱۴۰۰/۰۹/۲۶)

<http://dx.doi.org/10.52547/sdgc.3.5.106>

چکیده

مذهب نقش مهمی در شکل‌گیری شهرهای ایرانی دوران اسلامی داشته است، از این رو لازم است مجدداً در برنامه‌ریزی‌های توسعه در کنار سایر عوامل، مورد توجه قرار گیرد تا بتوان به توسعه پایدارتری دست یافت. تحقیق حاضر با بررسی اسنادی و کتابخانه‌ای در ابتدا به مطالعه پیشینه تاثیرگذاری فرهنگ اسلامی در رشد و توسعه شهرهای دوره اسلامی پرداخته و سپس یک چارچوب مفهومی از توسعه شهری انجام شده در آن ارائه نموده و از این میان، عناصر و اصول بافت کالبدی شهرهای سرزمین‌های مسلمان‌نشین را استخراج کرده است. سپس با بهره‌گیری از مصاحبه، مشاهده و بررسی دقیق اسناد و اطلاعات تاریخی پیرامون محله ساغری‌سازان، نقش مذهب را در توسعه محله ساغری‌سازان شهر رشت مبتنی بر چهار مولفه بافت کالبدی، بازار، مساجد و امام‌زاده‌ها بررسی و تحلیل کرده است. تحلیل برآمده از تحقیق نشان می‌دهد که مذهب و عناصر مذهبی، نقش مهمی در شکل‌گیری توسعه شهر رشت داشته و محله ساغری‌سازان شهر رشت نیز متأثر از این عوامل و عناصر جایگاه مهمی را در شهر رشت یافته است. محله ساغری‌سازان متأثر از بقعه‌های موجود در آن به ویژه حرم مطهر خواهر امام رضا (س) بوده و مساجد متعدد موجود در آن، تاثیر به‌سزایی در بافت کالبدی محله داشته و در نقاط کانونی و گره‌گاهی محله واقع شده‌اند. همچنین این محله همچون سایر شهرهای اسلامی دارای بافتی فشردگی، تراکم بالا و بافتی ارگانیک و پیچ در پیچ است و بازار نیز به عنوان ستون فقرات این محله، تاثیر به‌سزایی در رشد و توسعه آن داشته است.

واژه‌های کلیدی: توسعه پایدار شهری، ساغری‌سازان، شهر اسلامی، مذهب.

مقدمه

برخورداری از هویت مشخص، یکی از عناصر پایداری شهرها محسوب شده و دین اسلام نیز از همان ابتدا، در شهرهایی که رواج می‌یافت، با ایجاد یک سری مولفه‌های مذهبی در کالبد شهر، به ایجاد این هویت برای شهرها کمک می‌نمود (مروتی و دارابی، ۱۳۹۳). بیشتر کسانی که به بررسی آثار و بناها و شهرهای اسلامی و تاریخ تمدن اسلامی پرداخته‌اند، بر این باورند که اسلام، دین شهری است (محمدی و همکاران، ۱۳۹۱) همچنین مطالعه تاریخ شهرهای سرزمین‌های مسلمان‌نشین، نشان می‌دهد که تا حد زیادی، کالبد شهرهای این سرزمین‌ها متأثر از اندیشه اسلامی و ارکان و عناصر کالبدی منبعت از آن در شهرها است. این مسئله نشان می‌دهد که می‌بایست در برنامه‌ریزی‌های رشد و توسعه شهرهای سرزمین‌های مسلمان‌نشین به نقش اسلام توجه نمود.

با مطالعه و بررسی شهرهای سنتی ایرانی-اسلامی، می‌توان به تبیین معیارهایی برای برنامه‌ریزی و طراحی شهری ایرانی-اسلامی پرداخت (پورجعفر و همکاران، ۱۳۹۴). در مطالعات مربوط به شهرهای اسلامی، از طرفی نگاه تمسخرآمیز، از بالا به پایین، درجه دو و در مواردی نگاه کینه‌توزانه بسیاری از مستشرقین در آثارشان نسبت به جهان اسلام و مسلمانان، که به نوعی شهر اسلامی را در آثار خود تجسم زوال و نماد ضدشهر تعریف کرده‌اند (زیاری و همکاران، ۱۳۹۳)، مشاهده می‌شود و از سوی دیگر دید همراه با احترام و تحسین برخی دیگر از مستشرقان و محققان مسلمان به فرهنگ و تمدن اسلامی است که با نگاه خوش‌بینانه خود، تقریباً با علت‌العلل خواندن عامل اسلام، شکل‌گیری و بسط تمامی ساخت‌های اجتماعی-فرهنگی و کالبدی شهرهای سرزمین‌های اسلامی را به دین اسلام نسبت داده و با این رویکرد به توصیف و گاه توجیه ساخت‌ها و فرآیندهای حاکم بر شهرهای مسلمانان می‌پردازند (عمران‌زاده و همکاران، ۱۳۹۳).

ویژگی‌های کالبدی، تاریخ، فرهنگ و سنت زندگی شهرهای ایرانی-اسلامی بر برخی مبانی نظیر محله-

های خوداتکا با کاربری مختلط و پیاده‌محور، مسکن مناسب و در استطاعت، مشارکت و همبستگی اجتماعی، اجتناب از تجمل‌گرایی و اسراف و غیره استوار بوده است (توکلی‌نیا و همکاران، ۱۳۹۵). هویت کالبدی شهر اسلامی شامل عناصری نظیر مسجد با گنبدی در مرکز و مناره‌هایش، حسینیه‌ها، تکایا، سقاخانه‌ها، مدارس یا حوزه‌های علمیه، امام‌زاده‌ها و غیره است که هر کدام منشأ خاصی دارند که نشان‌گر موضوعی خاص و برگرفته از آیین مقدس است و هر کدام دارای ویژگی‌های خاصی است که شکل منسجمی از معماری را ارائه می‌دهد و غرق در ایمانی است که معیارها و قوانین زندگی در آن حاکم است (توکلی‌نیا و همکاران، ۱۳۹۶).

چگونگی، ابعاد و معیارهای اسلامی موثر بر کالبد شهرها در هر یک از شهرهای سرزمین‌های مسلمان‌نشین علی‌رغم مشابهت بالا، به صورت منحصربه‌فردی ظهور و بروز یافته و تاثیر خود را بر آن شهر نهاده است که با بررسی دقیق پیشینه هر شهر می‌توان این تاثیرات را ردیابی نمود. تحقیق حاضر نیز به دنبال بررسی این موضوع در رشد و توسعه محله ساغری‌سازان شهر رشت بوده و از میان عوامل مختلف نشئت گرفته از فرهنگ اسلامی در رشد و توسعه شهرها، اصول و عناصر کالبدی برگرفته از فرهنگ اسلامی را مد نظر قرار داده و به دنبال کشف ارتباط و تاثیر این اصول و عناصر در توسعه محله ساغری‌سازان است. لذا در همین راستا سوال اصلی تحقیق، آن است که اصول و عناصر کالبدی برگرفته از فرهنگ اسلامی چه تأثیری بر رشد و توسعه محله ساغری‌سازان شهر رشت داشته است؟

مبانی نظری و پیشینه پژوهش

پس از دهه ۱۹۲۰ تعدادی از شرق‌شناسان فرانسوی برای نخستین بار اصطلاح شهر اسلامی را ابداع نمودند (فلاح، ۱۳۹۰). در بسیاری از مطالعات منظور از شهرهای اسلامی در واقع شهرهایی هستند که دارای جمعیت بیشتر مسلمان بوده و یا حکومت‌های اسلامی بر آنها حاکم بوده‌اند. اطلاق واژه شهر اسلامی به شهرهای تاسیس شده یا تغییر شکل یافته ایران بعد از

سال ۲۰۱۷، به این مسئله اشاره می‌کند که این شهر از الگوهای ریخت‌شناسی شهری اسلامی پیروی می‌کند. طرح‌بندی خیابان‌ها، دیوار مرزی، دروازه‌ها، کاخ، توزیع فضایی مسجد، بازار و محلات مسکونی به طور مشخص متأثر از فرهنگ اسلامی در این شهر شکل گرفته‌اند. تحلیل شهر لاهور مبتنی بر مولفه‌های شهری اسلامی نشان می‌دهد که این شهر دارای تراکم جمعیتی بالا بوده و همچنین سایر ویژگی‌های آن عبارتند از: سیستم فامیلی بسط یافته، اداره مدنی رسمی، بازار سنتی با توزیع فضایی مبتنی بر اقتصاد و عملکرد و راسته‌هایی در امتداد خیابان اصلی، مسجد وزیرخان به عنوان نقطه کانونی، احاطه شده توسط بازارها و مسجد بزرگ وزیرخان^۲ و واقع در سکوی برجسته و نقطه‌ای استراتژیک.

صفایی‌پور و سعیدی در مقاله "تحلیلی تاریخی بر عناصر و ساختار کالبدی فضایی شهرهای ایرانی - اسلامی" در سال ۱۳۹۶ به بررسی و تحلیل عوامل ایجاد و تکوین شهرهای ایرانی اسلامی در ابعاد کالبدی فضایی پرداخته‌اند. بررسی‌های این پژوهش نشان می‌دهد که عناصر کالبدی شهرهای ایرانی - اسلامی به لحاظ تاریخی، به ارزش‌ها و اعتقادات فرهنگی که ریشه در احکام اسلامی داشته است، بستگی دارند؛ به طوری که این عناصر، ساختار کالبدی و جنبه‌های گوناگون زندگی مسلمانان را تحت تأثیر قرار داده است. همچنین ساختار و سازمان فضایی شهرهای ایرانی-اسلامی دارای نظامی استوار در سازمان فضایی و عملکردی این شهرها است. ساخت، بافت و بناهای شهری؛ همچون: مسجد، بازار، مدرسه، کاروان‌سرا، سقاخانه، در شهر ایرانی-اسلامی هر کدام نمادی از مفاهیم، ارزش‌ها و تجلی بسیاری از مفاهیم اسلامی است.

فنویک در مقاله "شهرسازی اوایل قرون وسطی در آفریقا و ظهور شهرسازی اسلامی" در سال ۲۰۱۸، به بررسی تغییراتی که پس از غلبه مسلمانان در برخی از شهرهایی که قبل از اسلام در آفریقا وجود داشته‌اند و یا بعد از اسلام ایجاد شده‌اند، بر اساس تحقیقات باستان‌شناسی پرداخته و بر این اساس برخی از

اسلام نادرست است و مناسب‌ترین واژه برای تبیین این فرآیند تاثیرگذار «شهر در دوران اسلامی» است (خالدیان و دیگران، ۱۳۹۳). عموماً شرق‌شناسان، شهر اسلامی را با مجموعه‌ای از ویژگی‌های منفی معرفی کرده‌اند و شهر بر مبنای آن چه ندارد توصیف شده و نه ویژگی‌های مثبتی که دارد (بابایی سالانقوج و همکاران، ۱۳۹۶). پس از تغییر نگاه در بررسی شهرهای اسلامی به ویژه توسط پژوهشگران مسلمان، بافت کالبدی شهرهای اسلامی با دید واقع‌بینانه‌تری مورد بررسی قرار گرفته و از همین رو اصول و عناصر بافت کالبدی شهرهای اسلامی در شهرهای مختلف مورد تبیین قرار گرفته است. در ادامه به بررسی این مطالعات در شهرهای مختلف سرزمین‌های اسلامی پرداخته می‌شود تا مشخص گردد چگونه فرهنگ اسلامی بر بافت شهرها تاثیر داشته و چگونه می‌توان از بررسی این تاثیرات در مطالعه و بررسی رشد محله ساغری‌سازان استفاده نمود.

خدایی و تقوایی در مقاله "شخصیت‌شناسی شهر اسلامی؛ با تاکید بر ابعاد کالبدی شهر اسلامی" در سال ۱۳۹۰، به تبیین پیدایش و توسعه شهر اسلامی و عوامل موثر در شکل‌گیری آن پرداخته‌اند. آن‌ها بیان داشته‌اند که شهر اسلامی در ابتدا با نفوذ در پوسته تمدن‌های دیگر و با استفاده از جلوه‌های تجلی آن، نمود یافت تا نیازهای ابتدایی جوامع تازه مسلمان را پاسخ‌گو باشد. پس از آن، با نضج و استحکام یافتن فرهنگ اسلامی و گسترش حیطة آن، نیاز به ساخت مستحدثات جدید افزایش یافت و شهرهای گذشته گسترش پیدا کردند و شهرهای جدید در نواحی مختلف برپا شدند. با گسترش نوای وحدت‌گرایی این آیین، شهر نیز جلوه‌ای حقیقی و معنوی یافت و با رعایت اصولی هم‌چون سلسله مراتب، حریم خصوصی، نظم، تعادل و... در کالبدی پیچ در پیچ، سعی در همسازی با این فرهنگ داشته است. بدین ترتیب قالب شهر اسلامی شکل گرفت و تا قرن‌ها به حیات خویش ادامه داد.

گولزار در مقاله "شهر حصار لاهور": مطالعه تحلیلی در مورد شهرهای اسلامی شبه قاره هند" در

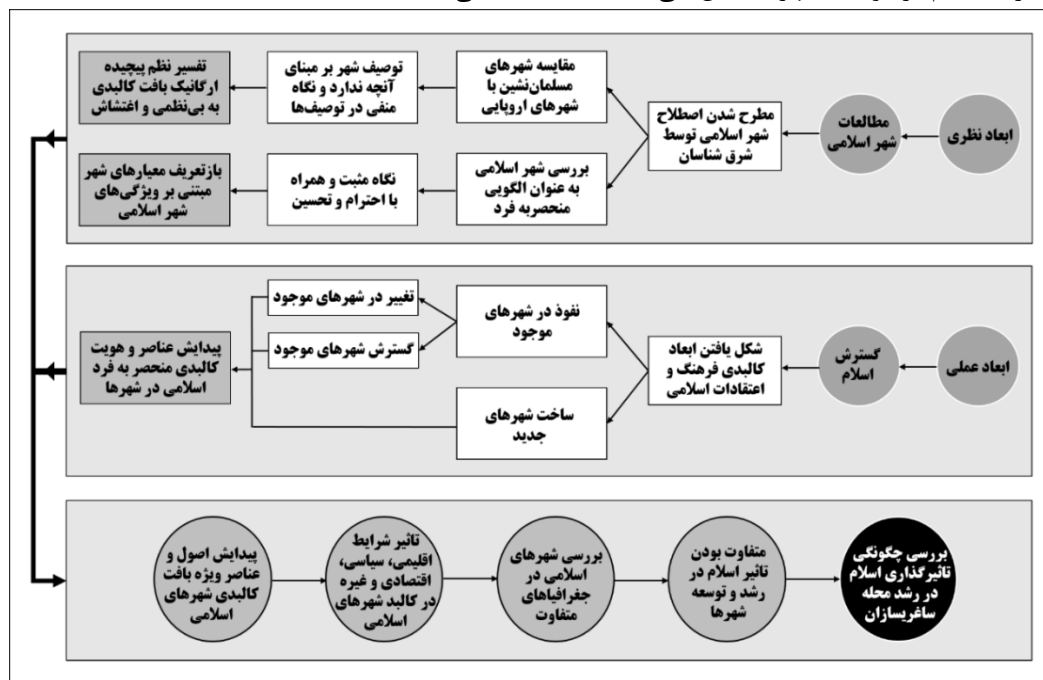
این امر، مسئله‌ای غیر قابل انکار است. اما چگونگی و کم و کیف این مسئله با توجه به شرایط اقتصادی، اجتماعی و سیاسی و تحولات زمانی، دارای تفاوت‌هایی است. در برخی موارد شهر جدیدی متأثر از اندیشه‌های اسلامی ایجاد شده و در مواردی شهر موجود، دچار تغییر و تحول گشته و یا شهری در دامان اندیشه اسلامی رشد و نمو یافته؛ به لحاظ کالبدی نیز غالب شهرهای سرزمین‌های مسلمان‌نشین دارای شاخصه‌های مشابهی نظیر فشردگی، نظم پیچیده و ارگانیک، درون‌گرایی و ... هستند.

همچنین بررسی پیشینه پژوهش نشان داد که بافت کالبدی شهرهای اسلامی در غالب موارد از اصولی پیروی می‌کنند که اگرچه در ظاهر، یکسان هستند اما در هر شهری (از شمال آفریقا تا غرب آسیا و حتی شرق آسیا) به صورت منحصر به فرد خود، ظاهر گشته‌اند. پژوهش حاضر نیز همانطور که در شکل (۱) آمده است، در ادامه مطالعات صورت گرفته پیرامون تاثیر عوامل مذهبی اسلامی در توسعه شهرها، این مسئله را در محله ساغری‌سازان شهر رشت طی دوره‌های تاریخی صفویه تا قاجاریه، مورد بررسی قرار می‌دهد.

مهمترین ویژگی‌های شهرسازی این دوره را ترسیم نموده است. بر این اساس مسلمانان پس از فتح یک شهر و یا ساخت یک شهر جدید در شمال آفریقا، یکی از اولین عناصری را که در آن‌ها ایجاد می‌کرده‌اند مسجد بوده است و بافت شهری نیز به تدریج رشد می‌نموده است. همچنین وی در این مقاله بر تاثیر مذهبی مسجد بر مناظر شهرها تاکید نموده است.

لاتیپ و هارن در مقاله "استنباط اصول طراحی شهری در شهر اسلامی مالای کوالا ترنگانگو"^۳ در سال ۲۰۲۰، مدعی شده‌اند که اسلام پس از ورود به کشور مالزی در شیوه طراحی فیزیکی شهرهای این کشور نقش‌آفرینی نموده است. آنها در این مقاله نشان داده‌اند که پانزده اصل طراحی شهری در رابطه با شهر مالایی اسلامی کوالا ترنگانگو در فرهنگ، جغرافیا و آب و هوای محلی این شهر جذب شده است. این اصول عبارتند از: شهر سبز آبی، فشردگی، محله کامل، صمیمیت، سهولت حرکت، سلامت و امنیت، مقیاس انسانی، همسایگی، مردمی، فضاهای عمومی، حفاظت از میراث، طراحی پایدار، بهره‌وری، طراحی گذرا.

بررسی پیشینه مطالعات صورت گرفته در زمینه تاثیرگذاری اسلام بر توسعه شهرها نشان می‌دهد که



شکل ۱. جمع‌بندی پیشینه پژوهش

ماخذ: نگارنده

بررسی اصول و عناصر کالبدی در شهرسازی اسلامی

شهر اسلامی یک مفهوم و صورت است که مبانی، ارکان، صفات و اسوه آن از قرآن کریم قابل استنتاج و استنباط است. اما تحقق آن در عالم خارج، بسته به شرایط زمان و مکان و امکانات در دسترس، تجلیات متفاوتی خواهد داشت. در نتیجه شهرهای مسلمانان در دوران‌ها، سرزمین‌ها و برخوردارگی از سطح دانش متفاوت، در متجلی ساختن آن، توان متفاوتی دارند (نقی‌زاده، ۱۳۸۹). در ادامه به بررسی شاخصه‌های شهرسازی اسلامی، در دو بعد اصول ظاهری و عناصر کالبدی پرداخته می‌شود تا با استفاده از آن‌ها بتوان محله ساغری‌سازان شهر رشت را مورد بررسی و تحلیل قرار داد.

فرهنگ اسلامی با شعار برابری، برادری و تحرک عمودی و افقی، باعث پویایی جامعه شهری و پویایی مردم در جامعه شهری شد، به نحوی که میان مفهوم شهر و فرهنگ اسلامی در ابتدای امر روابط نزدیکی برقرار گردید و در شهر اولین دولت اسلامی تشکیل شد (زیاری، ۱۳۸۲). حکیم در ارتباط با عوامل موثر بر شهر اسلامی، از شهروندان و حکام یاد کرده و اشاره می‌کند که شهروندان دارای تاثیر خرد بر شهر بوده و تاثیر حاکمان بر شهر کلان مقیاس است نظیر احداث مسجد جامع و مدرسه و... که زندگی بخش عمده از مردم را مستقیماً تحت تاثیر خود قرار می‌داد (دانش، ۱۳۸۹).

حکیم معتقد است سه مولفه به طور همزمان در اتخاذ تصمیم برای ساخت ساختمان‌ها، محله‌ها و شهرهای سنتی اسلامی دخیل بوده‌اند که باید در باز یافت فرآیندهای مربوطه در دوره معاصر نیز مدنظر قرار گیرند: ۱. هنجارها و اصول اخلاقی که تنظیم کننده ارتباطات اجتماعی هستند و ریشه در قرآن و سنت دارند؛ ۲. استفاده از واژگان یا زبان طراحی محلی که در نواحی و مراکز شهری مختلف اسلامی مشهود است؛ ۳. آداب و تشریفات که هم‌پیوند با برخی اتفاقات در فرآیند ساخت رخ می‌دهند. بر این اساس حکیم اصول و ضوابط ساخت اجتماع اسلامی را

در مقیاس محله ذیل پنج زیر مجموعه شرح می‌دهد که عبارتند از: خیابان‌ها، زیرمنطقه‌ها، حریمیت، دیوارهای میان همسایه‌ای مجاور و تخلیه آب باران و فاضلاب (بابایی سالانقوچ و مسعود، ۱۳۹۴). در واقع حکیم یک سلسله مراتب را برای شهرسازی اسلامی بیان نموده است.

ویژگی که رابطه بین اسلام و شهر را از زاویه جغرافیایی مطالعه کرده، معتقد است که در گستره جهان اسلام، شهرها در داشتن چند خصیصه شامل شبکه معابر هزار تو، کوچه‌های بن‌بست، منازل دارای حیاط درونی، محله‌های مستقل و بازار مشابه هستند. اهلرژ نیز در بررسی‌های خود مدلی از شهر اسلامی ارائه کرده که ویژگی‌های آن عبارتند از:

۱. وجود سلسله مراتبی از کارکردها با مسجد آدینه (کارکرد دینی) و بازار (کارکرد اقتصادی) به عنوان هسته مرکزی.
۲. وجود سلسله مراتب بازرگانی و پیشه‌وری در درون بازار
۳. وجود محله‌های مسکونی درون‌شهری (کارکرد مسکونی) با جدایی‌گزینی مناسب و هماهنگ با تفاوت‌گذاری‌های اجتماعی، قومی، دینی و... مردم شهر.
۴. وجود تاسیسات و استحکامات نظامی - دفاعی (کارکرد دفاعی) مانند حصار، برج، دروازه‌ها، بندها و دربند محله‌ها.
۵. مشخصات خاص دیگری نظیر گورستان‌ها و بازارهای دوره‌ای بیرون باروی شهر (پوراحمد و موسوی، ۱۳۸۹).

ساختار کالبدی فضایی شهرهای ایرانی اسلامی یکی از ویژگی‌های مهم این شهرها به شمار می‌رود که در طول تاریخ شکل گرفته و تکامل یافته است (سلطانی-فرد و همکاران، ۱۳۹۲). وجود محله‌هایی در تضاد و در تقابل با یکدیگر در شهر از خصیصه‌های بارز شهرها در دوره اسلامی (صرف‌نظر از مکان آن‌ها) است. گاهی محله‌ها علاوه بر دروازه ورود و خروج شهر، دروازه‌ای نیز برای ورود به محله داشتند. در آن زمان ارتباط محله با سازمان اجتماعی عشیره‌ای خود در بیرون

متفکران و فیلسوفان دوره صفویه به کار برد (توکلی نیا و همکاران، ۱۳۹۶).

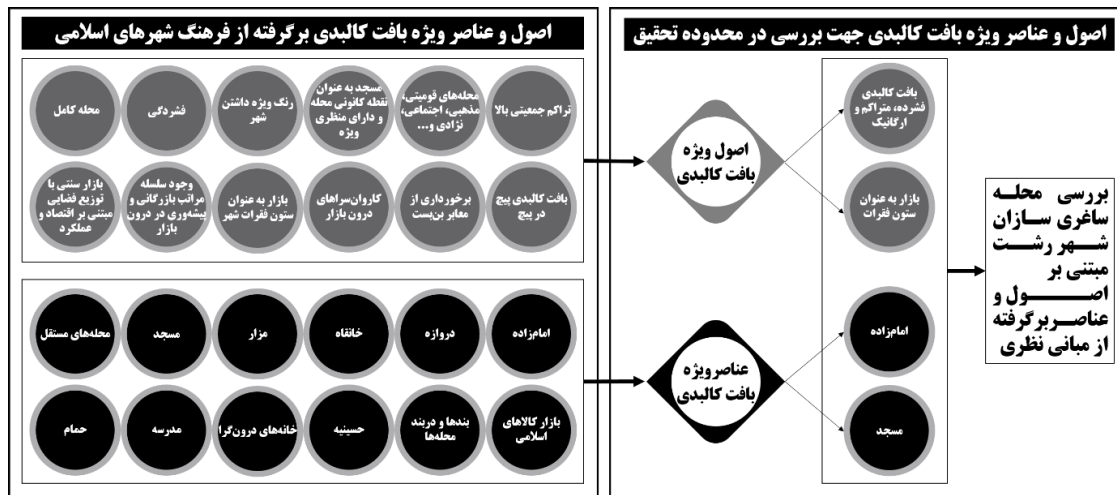
سبک اصفهان را می‌توان با سبک باروک اروپا بعد از رنسانس (قرن ۱۸م) تطبیق کرد، با این تفاوت که سازمان دیوانی دولت و سبک فرهنگی ناشی از آن، با سازمان دولتی و سبک فرهنگی اروپا در شهرسازی دوره رنسانس (که هم‌عصر صفویه است) هنوز گامی به جلو دارد. در مکتب اصفهان مجموعه زیستی دارای یک میدان یا مرکز ثقل می‌شود (چیزی که در دوره رنسانس و سبک باروک اروپا دیده نمی‌شود) و عناصر اصلی حکومتی، دیوانی، مذهبی، اقتصادی و فرهنگی در کنار آن جای می‌گیرد. در این دوران در هر شهر و روستا، هر کوی و برزن و محله و ناحیه، میدانگاه کوچک و نه همیشه هندسی احداث می‌شود. این میدانگاه‌ها با کارکردهای متنوع، مکان‌هایی است که کوچه‌های اصلی و گذرهای عمده به آن می‌رسد و در اطراف آن گرمابه، مسجد، مدرسه، آب‌انبار و بازارچه قرار می‌گیرد که در صورت وجود «مزار»، این مزار به عنوان یکی از عناصر اصلی این مکان مرکزی سازماندهی می‌شود (زیاری، ۱۳۸۲).

اصول بافت کالبدی و همچنین عناصر بافت کالبدی استخراج شده از پیشینه و مبانی نظری پژوهش در شکل (۳) به صورت خلاصه آمده است. همچنین در شکل (۲)، مولفه‌های مد نظر (بافت کالبدی فشرده، متراکم و ارگانیک، بازار به عنوان ستون فقرات، امام‌زاده و مسجد) جهت تدوین چارچوب مفهومی تحقیق، به منظور بررسی بافت کالبدی محله ساغری‌سازان شهر رشت، مبتنی بر اصول و عناصر استخراج شده از مبانی نظری، مجزا گشته‌اند.

شهر از رابطه آن با محله‌های مجاور بیشتر بوده است (حبیبی، ۱۳۹۹). زیاری (۱۳۸۲) معتقد است که تاثیر فرهنگ اسلام در پیدایش شهر و نحوه سازماندهی آن همواره ناشی از عناصر مقابل بوده است: مسجد جامع، بازار، مساجد محله‌ای، مدارس، خانقاه، مقابر، حسینیه، تکیه، اوقاف و تشویق مردم به احداث بناها و تاسیسات خیریه.

جامعه اسلامی برای تحقق آرمان‌هایش به شهر نیاز دارد و نخستین مکانی که ساخته می‌شود، مسجد است. مسجد علاوه بر نقش مذهبی، دارای نقش اجتماعی، سیاسی و هنری است. احداث مسجد جامع ابتدا منحصر به شهرها می‌شد و روستاها دارای مسجد جامع نبودند. دارا بودن مسجد جامع یکی از خصوصیات حقوقی شهر نسبت به روستا بود. دومین عامل اصلی در شکل‌گیری شهرهای دوره اسلامی، بازار است که گرداگرد مسجد را گرفته، در اطراف آن محلات شهری قرار می‌گرفت و اغلب گویای خواستگاه‌های قومی، نژادی، مذهبی و قبیله‌ای بود که در اوایل هر کدام، مسجد، بازارچه، مدرسه و حمام مخصوص به خود داشتند (زیاری، ۱۳۸۲).

یکی از شاخص‌ترین دوره‌های هنری ایران، که در آن عالم خیال در حد کمال در آثار هنری و معماری و شهرسازی ظهور یافت، قرون ۱۰ و ۱۱ هجری است. در آن دوره عقاید و تفکرات هنرمندان و اندیشه‌مندان در مکتب الهی-فلسفی اصفهان گردهم آمد. اصطلاح مکتب اصفهان را برای اولین بار، هانری کربن فیلسوف فرانسوی در مقاله‌ای با عنوان «مکتب الهی، فلسفی اصفهان، میرداماد معلم ثالث» درباره گروهی از



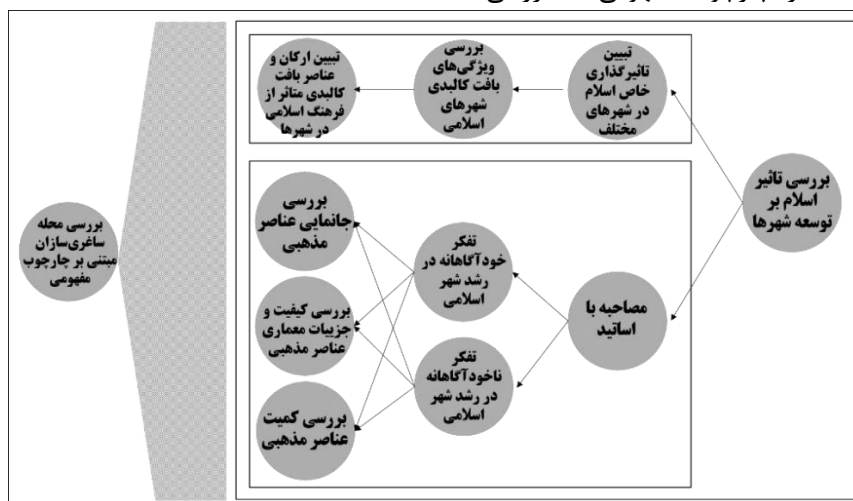
شکل ۲. اصول و عناصر بافت کالبدی

ماخذ: (توکلی‌نیا و همکاران، ۱۳۹۵)؛ (توکلی‌نیا و همکاران، ۱۳۹۶)؛ (دانش، ۱۳۸۹)؛ (بابایی سالانقوج و مسعود، ۱۳۹۴)؛ (پوراحمد و موسوی، ۱۳۸۹)؛ (حبیبی، ۱۳۹۹)؛ (زیاری، ۱۳۸۲)؛ (سلطانی‌فرد و همکاران، ۱۳۹۲).

بافت کالبدی محدوده مورد مطالعه پرداخته می‌شود. جهت انجام مطالعه موردی، محله ساغری‌سازان شهر رشت به عنوان یکی از محلات تاریخی شهر رشت که به تدریج با غلبه حکومت‌های اسلامی بر گیلان و محور قرار گرفتن شهر رشت به عنوان مرکز گیلان، شروع به رشد و توسعه نموده است، به عنوان منطقه مورد نظر جهت انجام پژوهش حاضر، مد نظر قرار گرفته است. در شکل (۳) فرآیند انجام تحقیق نمایش داده شده است.

مواد و روش‌ها

پژوهش حاضر با رویکرد توصیفی-تحلیلی به بررسی ابعاد، ارکان و عناصر کالبدی شهرسازی اسلامی موثر بر رشد و توسعه شهرها می‌پردازد. در این تحقیق مبتنی بر مبانی نظری و پیشینه پژوهش، چارچوب مفهومی تحقیق جهت بررسی تاثیر مذهب در مطالعه موردی در نظر گرفته شده، ارائه می‌شود. سپس با استفاده از اصول بافت کالبدی و همچنین عناصر بافت کالبدی ارائه شده در چارچوب مفهومی به بررسی



شکل ۳. فرآیند انجام تحقیق

ماخذ: نگارنده

جهت انجام مطالعه موردی بر روی هر یک از عناصر و ارکان برگرفته از فرهنگ اسلامی، در محله ساغری‌سازان تمرکز شده و این عناصر و ارکان بافت کالبدی، با تاکید بر دوره صفویه و قاجاریه، مورد

توسعه پایدار محیط جغرافیایی

ایران تبدیل کرده است. به طوری که جمعیت این شهر در تعطیلات و ماه‌های گردشگری سال به بیش از دو میلیون نفر می‌رسد (حسینی دیوشلی و کریمی آذری، ۱۳۹۷)، (rasht.ir). شهر رشت با توجه به موقعیت استراتژیک در مرکز استان گیلان از ویژگی‌هایی نظیر محلات تاریخی متعدد و هویت محله‌گرایی در فرهنگ شهروندان، وجود آرامگاه‌هایی نظیر آرامگاه خواهر امام رضا(ع)، میرزا کوچک خان، دانای علی و... برخوردار بوده و با داشتن دو رودخانه در سطح شهر، شیب کم، داشتن بازارها و مراکز خدماتی بزرگ با سطح عملکرد استانی و همچنین فضاهای شهری با کارکرد فرهنگی-اجتماعی نظیر پیاده‌راه‌ها، از امکان توسعه کمی و کیفی بالایی برخوردار است؛ در کنار ویژگی‌های مثبت، مشکلاتی نظیر آلودگی زیست‌محیطی رودخانه‌ها، حمل‌ونقل عمومی ضعیف، سکونت‌گاه‌های ناپایدار حاشیه‌ای، ناهنجاری‌های اجتماعی، بیکاری، کمبود خدمات و زیرساخت‌های لازم و... سبب شده این شهر نتواند به نقش و جایگاه واقعی خود در نظام مراکز شهری کشور، دست یابد. شکل (۴) موقعیت جغرافیایی شهر رشت در شمال ایران است و همچنین در شکل (۵) تصاویری از بازار و میدان شهرداری رشت نمایش داده شده است.

بررسی و تحلیل قرار می‌گیرند تا با استفاده از این مطالعات نقش و چگونگی تاثیرگذاری مذهب بر رشد و توسعه این محله تبیین گردد. در فرآیند تحقیق نیز علاوه بر بررسی اسنادی و کتابخانه‌ای، با افراد مطلع و متخصص در این زمینه نیز مصاحبه انجام شده است. در این راستا در ابتدا با مهندس باحقیقت منگودهی (عضو هیئت علمی گروه معماری دانشگاه گیلان) پیرامون چگونگی رشد و توسعه شهر رشت و محله ساغری‌سازان، مصاحبه و گفتگو انجام شده است و از طریق این مصاحبه، تعدادی فرضیه جهت مطالعه تاثیر ابنیه مذهبی بر رشد محله ساغری‌سازان استخراج شده و مبنای مشاهدات میدانی قرار گرفته است. همچنین جهت استفاده از کتب و اسناد تاریخی پیرامون رشد و توسعه شهر رشت از راهنمایی و مشورت مهندس روبرت واهانیان (که در زمینه مطالعات بافت کالبدی و معماری شهر رشت به لحاظ نظری و عملی جزء برجسته‌ترین کارشناسان می‌باشد) کمک گرفته شده است.

معرفی شهر رشت و محله ساغری‌سازان

شهر رشت مرکز استان گیلان و یکی از شهرهای بزرگ کشور است. سرزندگی، نشاط، میهمان‌نوازی، شب‌های زنده، فرهنگ بالا و بسیاری ویژگی‌های نیکوی دیگر، رشت را به سومین شهر گردشگرپذیر



شکل ۴. موقعیت جغرافیایی شهر رشت

ماخذ: نگارنده با استفاده از <https://www.google.com/maps/>



شکل ۵. تصاویری از شهر رشت

ماخذ تمامی عکس‌ها: نگارنده

رشت است که بافت سنتی خود را حفظ نموده است (معین، ۱۳۵۶) (پیرواولیا و سهیلی، ۱۳۹۶) (عنانهاد و همکاران، ۱۳۹۸) (صمیمی شارمی و پرتوی، ۱۳۸۹). در منابع معتبر از جمله قدیمی‌ترین نقشه شهر رشت (شکل ۶) منسوب به ذوالفقارخان مهندس که به سال ۱۲۴۹ خورشیدی تهیه شده نام این محله وجود دارد. در این نقشه به حمام ساغری‌سازان، مسجد بقعه‌ی آقا سیدعباس و مسجد و مدرسه‌ی حاج سمیع اشاره شده است. همچنین رابینو در کتاب «ولایات دارالمرز ایران» که در سال ۱۹۱۷ میلادی منتشر کرده به مناره‌ی مسجد ساغری‌سازان یا همان گلدسته و بقعه‌ی ساغری‌سازان اشاره کرده است و این‌ها بدان معناست که این محله و بناهای یاد شده‌ی آن بیش از یک و نیم قرن قدمت دارد (پناهی، ۱۳۹۲).

وجود مراکز مذهبی متعددی در این منطقه مثل امامزاده خواهرامام، مسجد آقا سید عباس و آقا سید اسماعیل، چهاربرادران و مسجد سوخته تکیه، خانه‌های قدیمی با ارزش موجب شدند که نقش قدیمی فرهنگی و مذهبی این محلات تقویت شود. این بناهای مسکونی و غیرمسکونی با کالبدی متمایز به صورت توده‌هایی گسترده به آسانی در منطقه قابل شناسایی هستند و باعث هویت بخشیدن به محله و حتی شهر شده‌اند (عنانهاد و همکاران، ۱۳۹۸). این محله از یک راسته بازار تشکیل می‌شود و در حقیقت دومین راسته بازار رشت است که در امتداد خیابان بحرالعلوم (شهناز سابق) قرار دارد ولی با احداث خیابان مطهری در سال‌های ۵۸-۱۳۵۶، از بخش اصلی بازار رشت جدا شده است (عاقل منش، ۱۳۸۸).

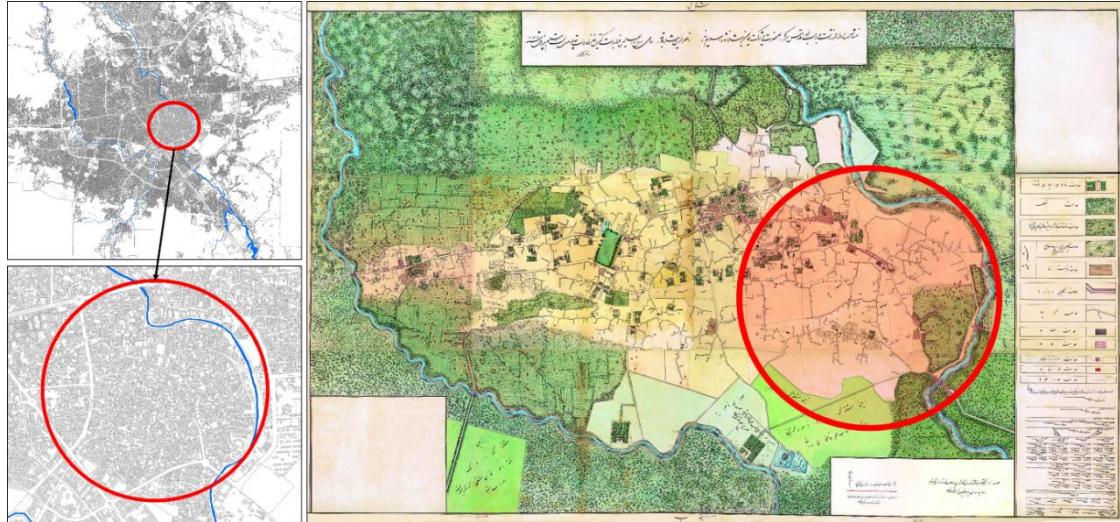
مرکزیت یافتن شهر رشت با پیدایش دولت صفوی بود. هر چند در شکل‌گیری حکومت صفویه، گیلانیان کمک‌های بسیاری نمودند (از رشد یافتن شیخ صفی‌الدین اردبیلی در دامان شیخ زاهد گیلانی در لاهیجان (اواخر قرن هفتم هجری)، تا پناه آوردن شاه اسماعیل از دوران کودکی به لاهیجان (اواخر قرن نهم هجری))، اما نتایج تحکیم قدرت صفویه در ایران به نفع حاکمان محلی گیلان نبود. دولت صفویه پس از استقرار یافتن در قزوین و اهمیت یافتن تجاری کالای ابریشم گیلان در مقیاس جهانی، به از بین بردن استقلال نسبی و تابعیت کامل گیلان پرداخته و پس از روی کار آمدن شاه عباس اول، شهر رشت را به عنوان مرکز استان گیلان انتخاب می‌کند (پرتو، ۱۳۸۹: ۳۲۴-۳۱۸)، (عظیمی دوبخشری، ۱۳۸۱)، (نیکویه، ۱۳۸۷) و (کتابی، ۱۳۶۲). رشت از نظر بافت تاریخی و معماری جزء یکی از شهرهای مهم تاریخی ایران به شمار می‌آید. اما به جهت شرایط آب و هوایی آن و نابودی آثار تاریخی و معماری، بناهای زیادی در این شهر تاریخی که قدمت مرکزیت آن به سده‌ی نهم ه.ق باز می‌گردد، باقی نمانده است (باحقیقت منگوده‌ی و همکاران، ۱۳۹۴).

از جمله محلات قدیمی شهر رشت، محله ساغری‌سازان است. محله ساغری‌سازان در شرق بافت قدیم رشت قرار دارد. نام این محله از کلمه ساغری (به معنای نوعی کفش مخصوص علمای روحانی و طلاب، بی‌پشت و پاشنه بلند، چرمی و کبود رنگ) گرفته شده است. این محله با یک رشد تدریجی از دوره صفویه شکل گرفته و هم‌اکنون نیز جزء معدود محلات شهر

توسعه پایدار محیط جغرافیایی

در شکل (۶)، موقعیت و بافت محدوده ساغری سازان شهر رشت نشان داده شده است و در شکل (۷)، تصاویری از محله ساغری سازان شهر رشت شامل خانه سمیعی (عکس سمت راست)، حمام تاریخی حاجی

عکس وسط) و یکی از معابر بن بست درب دار این محدوده (عکس چپ (بن بست بهاری)) که این نوع معابر بن بست از ویژگی های ویژه بافت محله است، نمایش داده شده است.



شکل ۶. سمت راست: نقشه ذوالفقارخان مهندس (۱۳۴۹ ه-ق)) که بر روی آن محدوده ساغری سازان مشخص گردیده است.

سمت چپ: موقعیت و بافت محدوده ساغری سازان در شهر رشت

ماخذ: شکل سمت راست با اقتباس از khabaronline.ir; شکل سمت چپ بالا و پایین از نگارنده



شکل ۷. تصاویری از محله ساغری سازان شهر رشت

ماخذ تمامی عکس ها: نگارنده

بقعه آقا سید عباس و آقا سید اسماعیل و بقعه آقا سید ابراهیم به عنوان مهمترین نقاط کانونی محله ساغری سازان مورد بررسی قرار می گیرند.

حرم مطهر خواهر امام رضا (س)

فاطمه اخری یکی از فواطم چهارگانه و فرزند امام هفتم موسی کاظم (ع) است که به سال ۲۰۳ هجری قمری وفات یافته است (عباسی، ۱۳۸۳). عبدالفتاح فومنی (۱۰۳۸-۹۲۳ ه.ق)) در کتاب تاریخ گیلان، در بیان نحوه مرگ خواجه شاه ملک، از رهبران ناراضی سلطه صفویه بر گیلان، اشاره می کند که وی را در

یافته های پژوهش

در ادامه با توجه به مولفه های چهارگانه استخراجی از پیشینه و مبانی نظری پژوهش، یافته های تحقیق ارائه می شود. بر این مبنا در ابتدا عناصر ویژه بافت کالبدی شامل بقاع متبرکه امام زادگان و مساجد مورد بررسی قرار گرفته و سپس اصول ویژه بافت کالبدی شامل بازار و بافت کالبدی مورد بررسی دقیق قرار می گیرد. در بررسی بقاع متبرکه امام زادگان به عنوان یکی از اصلی ترین عناصر بافت کالبدی، ابتدا به بررسی حرم مطهر خواهر امام رضا (س) پرداخته شده و سپس

شهر رشت در ورودی محله ساغری سازان از سمت حرم خواهر امام نشان می‌دهد (شکل (۸)) که انتهای بازار شهر رشت که از میدان شهرداری شروع می‌شود در سمت غرب به حرم خواهر امام منتهی می‌شود. نکته دیگر میدانچه‌ای است که در ورودی حرم به طرف بازار شکل گرفته که تا زمان کنونی نیز این میدانچه پابرجا است. همچنین بررسی این نقشه نشان می‌دهد که بازار شهر رشت به صورت ویژه در مرکز شهر متمرکز گردیده اما در مسیر منتهی به حرم خواهر امام نیز بازار استثنائاً ادامه یافته است که سبب تمایز این مسیر با سایر مسیرها شده است.

بقعه آقا سید عباس و آقا سید اسماعیل

بقعه دیگری که در محله ساغری سازان و در فاصله کمی از حرم خواهر امام قرار گرفته است بقعه دو برادر در کنار هم و در ذیل یک آرامگاه با نام‌های آقا سید عباس و آقا سید اسماعیل است (شکل (۹)). در کتاب گیلان پیرامون این بقعه آمده است: «مطابق شجره‌نامه موجود این سیدین جلیل‌القدر از فرزندان امام موسی کاظم (ع) هستند. تنها ویژگی بازمانده از قدمت بنا، در چوبی دو لنگه بسیار زیبای آن است که در کنار محراب مسجد قرار دارد. حواشی این در مکتوب به آیات قرآنی است و تنک‌های آن، دارای نقوش تذهیبی فوق‌العاده زیباست. تاریخ کتیبه ۱۲۴۳ است». ملگونف و رابینو نیز از این بقعه در کتابشان یاد کرده‌اند (اصلاح عربانی و دیگران، ۱۳۷۴) و (ستوده، ۱۳۶۶). آنگونه که در نقشه منسوب به ذوالفقارخان مهندس مشهود است، بقعه آقا سید عباس در ابتدای ورودی مسیر اصلی بازار ساغری سازان قرار گرفته (شکل (۸)) و با مزار موجود در حیاط مسجد و فضای باز فاقد طراحی مقابل آن، به عنوان عنصری تاثیرگذار در این محور عمل می‌کند.

بقعه آقا سید ابراهیم

این بقعه (شکل (۱۱)) در محدوده بادی‌الله در جنوب حرم خواهر امام رضا واقع شده و مربوط به دوره قاجاریه است. در نقشه ذوالفقارخان مهندس نیز در کنار مسجد بادی‌الله مکان آن مشخص شده است (شکل (۸)). دکتر ستوده پیرامون این بنا می‌نویسد:

مزار این امامزاده، دفن کرده‌اند (فومنی، ۱۳۴۹). همچنین دکتر منوچهر ستوده نیز درباره مزار خواهر امام معتقد است، که این امامزاده مربوط به دورانی است که هنوز دین مبین اسلام در گیلان رواج نداشته است (ستوده، ۱۳۶۶).

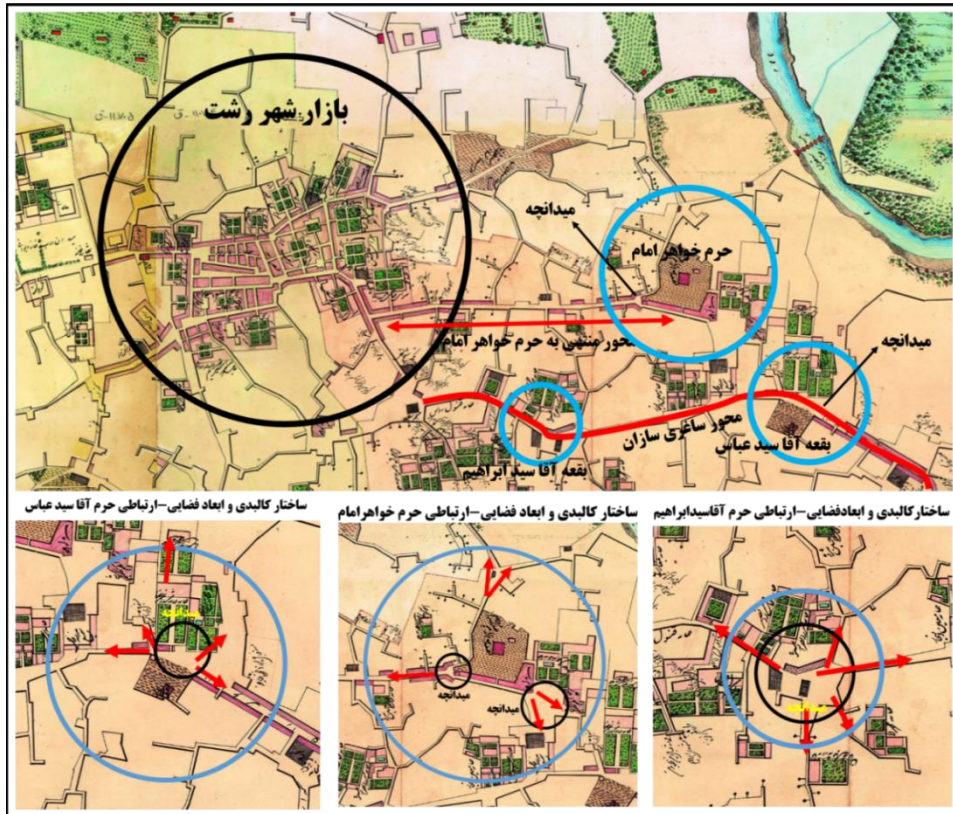
نام رشت برای اولین بار در کتاب‌های تاریخی موجود، در سال ۳۷۲ (ق.ه) در کتاب "حدود العالم من المشرق الی المغرب" آمده است و از آن به عنوان قصبه‌ای در میان جنگل‌های گیلان یاد شده است؛ لغت‌نامه دهخدا اشاره می‌کند که حمدالله مستوفی در کتاب نزهةالقلوب در قرن هشتم هجری، اولین کسی است که از رشت نام برده است (ستوده، ۱۳۶۲) (alef.ir). بنابراین مجموعه اسناد تاریخی نشان می‌دهد که پیش از مطرح شدن نام شهر رشت، به عنوان یک شهر، آرامگاه خواهر امام رضا (س) در این شهر قرار داشته است. اما اینکه دقیقاً در آن زمان شهر رشت در چه وضعیتی بوده است و یا اینکه به لحاظ جمعیت و تعداد خانوار، میزان رشد و توسعه و... چه ویژگی‌هایی داشته است، اطلاعات مشخصی در دسترس نیست.

در سال ۱۲۸۲ (ق.ه) ملا حسن‌علی حسنی (از علمای گیلان) جهت ساخت بنای بزرگی برای حرم خواهر امام اقدام نمود و پس از مرگ وی این بنا تکمیل شد. عکس مربوط به ساختمان این بنا در شکل (۹) آمده است. همچنین رابینو هنگام توصیف بقعه خواهر امام رضا (س) از کتیبه‌ای بر پایه ورودی چپ بقعه، یاد می‌کند که شامل دستور ناصرالدین شاه جهت فسخ مالیات نانوایان، طبق درخواست حاجی ملای رفیع در سال ۱۲۷۲ (ق.ه) است (حسینی فراهانی، ۱۳۶۲). بنابراین اسناد تاریخی دوره قاجاریه نشان می‌دهد که حرم خواهر امام رضا (س) در شهر رشت از جایگاه ویژه‌ای در این دوره برخوردار بوده، به گونه‌ای که ساختمانی با شکوه برای آن ساخته می‌شود و به لحاظ سیاسی نیز اطلاعیه‌های حکومتی در ورودی آن نصب می‌شده است.

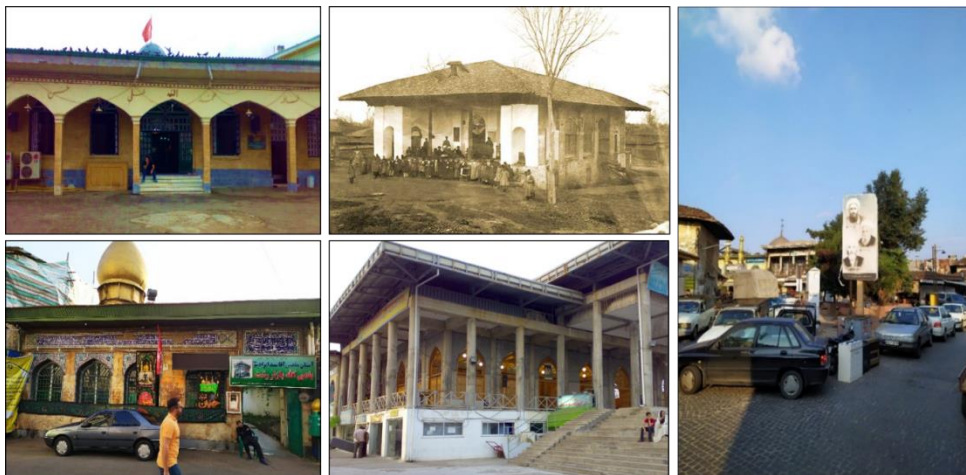
طبق قدیمی‌ترین نقشه موجود از شهر رشت (نقشه منسوب به ذوالفقارخان)، بررسی ساختار بافت کالبدی

بر کاشی دیده می‌شود» (ستوده، ۱۳۶۶). قرارگیری این بقعه در جوار مسجد بادی‌الله و مدرسه علمیه مستوفی و نزدیکی آن با مسجد صفی، رنگ و بویی مذهبی به بافت اطراف آن بخشیده است.

«ازاره داخل اتاق تا ۷۲ سانتی متر کاشی کاری و باقی سفیدکاری است. در گیلویی اشعار هفت بند محتشم (مرغ هوا و ماهی دریا کباب شد) بر کاشی نوشته شده است. ضریح قدیمی بقعه که ظرافتی داشت در حیاط بود. در حیاط شماییلی از حسین بن علی علیه السلام



شکل ۸. ساختار کالبدی و ابعاد فضایی-ارتباطی حرم خواهر امام، حرم آقا سید ابراهیم و آقا سید عباس در ارتباط با محله و کل شهر
ماخذ: نگارنده



شکل ۹. سمت راست (میدانچه مقابل حرم خواهر امام)؛ وسط بالا (حرم خواهر امام در دوره ناصری (منبع: سفالگر، ۱۳۹۳))؛
وسط پایین (ساختمان کنونی حرم خواهر امام)؛ سمت چپ بالا (بقعه آقا سید عباس و آقا سید اسماعیل)؛ سمت چپ پایین (بقعه
آقا سید ابراهیم)

ماخذ: عکس وسط بالا (سفالگر، ۱۳۹۳)؛ سایر عکس‌ها از نگارنده

مساجد

شاه اسماعیل صفوی در جوار این مسجد اشاره دارد. حسن بیک روملو مورخ دربار صفوی در کتاب احسن التواریخ از این مسجد با عنوان مسجد سفید نام برده و خاطر نشان ساخته، که شاه اسماعیل نخستین پادشاه صفوی، هنگام فرار از اردبیل به گیلان، چند روزی را در جوار این مسجد گذرانده است (نیکویه، ۱۳۸۷). همچنین واقعه تاریخی دیگری نیز از دوره صفویه پیرامون این مسجد ثبت گردیده است که مربوط به قتل صفی میرزا (فرزند شاه عباس صفوی) به دستور شاه عباس در آبگاه کنار این مسجد است (سرتیپ‌پور، ۱۳۷۰).

با توجه به اسناد فوق و با توجه به اینکه مسجد صفی در فاصله ۴۰۰ متری حرم مطهر خواهر امام (س) قرار دارد، این مسئله می‌تواند به عنوان یکی از نشانه‌های موثر بر افزایش اهمیت محدوده قلمداد گردد. همچنین مساجد به هم پیوسته دیگری در کنار مسجد صفی به طرف محور ساغری‌سازان هم‌اکنون وجود دارد. مسجد بادی‌الله، مسجد اردبیلیان و آرامگاه آقا سید ابراهیم و مدرسه علمیه مستوفی عناصر مذهبی مهمی هستند که در این محور پیوسته به طرف محله ساغری‌سازان قرار گرفته‌اند و در نقشه منسوب به ذوالفقارخان مهندس نیز، جایگاه آن‌ها روی نقشه ثبت شده است (شکل (۱۱)).

مسجد ساغری‌سازان (مسجد گلدسته)

این مسجد که به علت گلدسته‌ای که داشته است به مسجد گلدسته نیز شهرت یافته است، در سال ۱۲۰۴ (ه-ق) توسط حاجی علی تاجر شیروانی بنا شده است. دکتر منوچهر ستوده در کتاب از "آستارا تا استرآباد" از کتیبه‌ای بر گلدسته این مسجد (لازم به ذکر است گلدسته این مسجد در زلزله سال ۱۳۶۹ شمسی تخریب گردید) اشاره می‌کند که روی آن این عبارت نوشته شده بود: «هو الله تعالی شانه العزیز. وقف موید نمود، این گلدسته را خیرالحاج حاجی علی تاجر شیروانی به تاریخ شهر ربیع الثانی سنه پارس ییل ۱۲۰۴ تا ثواب آن در یوم ...». همچنین بر کمر گلدسته نیز کتیبه‌ای از جنس کاشی نصب شده است

شهر رشت و محلات آن از سده‌های پارینه تاکنون دارای مساجد و تکایای درخور توجه‌ای بوده است که نام و نشان برخی از آنها در متون تاریخی گیلان و سفرنامه‌های مختلف آمده است. ظهیرالدین مرعشی در بیان حمله سادات کیایی لاهیجان به قصد حمله به فومن در رمضان ۷۹۱ (ه-ق)، که منجر به شکست و شهادت آنان شد، از استقرار آنها در مسجد پاس‌کیاب رشت سخن گفته و می‌نویسد: «چون رایات امامت آیات به رشت نزول اجلال فرمود، به مسجد پاس‌کیا فرود آمدند» (نیکویه، ۱۳۸۷). همچنین در محله ساغری‌سازان نیز مسجد از ارکان اصلی هویتی این محله است (دانش‌پور و همکاران، ۱۳۹۶). محله ساغری‌سازان، پر از مساجدی است که از گذشته‌های دور به عنوان ارکان هویتی این محله محسوب می‌شده‌اند (شکل (۱۱)).

نکته مهمی که در ارتباط با بسیاری از مساجد موجود در محله ساغری‌سازان می‌توان اشاره نمود، برخورداری از معماری غنی، همراه با قرار گرفتن در نقاط کانونی محله می‌باشد که سبب ارتقای جایگاه آن‌ها در محله گردیده و در عمل زمینه ایجاد هویتی ویژه برای این محله را سبب شده‌اند. در ادامه به بررسی مساجد تاریخی موجود در محله ساغری‌سازان پرداخته می‌شود.

مسجد صفی

در اسناد و منابع تاریخی از مسجد صفی به عنوان اولین مسجد شهر رشت یاد شده است. شمس گیلانی در کتاب تاریخ علماء و شعرای گیلان پیرامون این مسجد می‌نویسد: «شاید اولین مسجدی است، که در رشت بنا شد. صفی‌الدین در آن اوایل که گیلان جزیره بوده و کم کم آب عقب نشست، صومعه ساخت و مرکز خود قرار داد، رفته رفته این صومعه مبدل به مسجد شده، و معروف گردید به مسجد صفی» (شمس گیلانی، ۱۳۲۷). در این متن، تاریخ ساخت مسجد به دوره شیخ صفی‌الدین اردبیلی نسبت داده شده است. همچنین اسناد و منابع دیگری وجود دارد که از حضور

ذوالفقارخان مهندس نیز مکان این مسجد نمایش داده شده است (شکل (۱۱)).

مسجد بادی‌الله (شکل (۱۰)) که در ورودی محله ساغری سازان، در سال ۱۳۴۴ (ه-ق) توسط شخصی به نام بدیع‌الله، ساخته شده است (پندی، ۱۳۸۷) از دیگر مساجد مهم محله ساغری سازان است که در نقطه کانونی در ورودی محله ساغری سازان ساخته شده است (شکل (۱۱)). علاوه بر نمای ویژه مسجد که در شکل (۱۰) نمایان است، در معماری داخلی این مسجد نیز کارهای ظریفی صورت گرفته است (ستوده، ۱۳۶۶).

همچنین با بررسی نقشه ذوالفقارخان مهندس، مساجدی را می‌توان در محور خمیران زاهدان محله ساغری سازان مشاهده نمود نظیر مسجد خمیران زاهدان که در نقشه با عنوان مسجد شیخ زاهد نمایش داده شده است (شکل (۱۱)). مسجد جواد الائمه که در نقشه با عنوان تکیه خمیران نمایش داده شده است (شکل (۱۱)) و همچنین مسجد چهاربرادران (خاتم-الانبیای کنونی) که در نقشه ذوالفقارخان مهندس هر چند جایگاه آن مشخص گردیده اما نام آن نوشته نشده است (شکل (۱۱)).

از دیگر مساجد معروف موجود در محله ساغری-سازان می‌توان به مسجد سوخته تکیه، مسجد امام موسی بن جعفر (مسجد دانشسرا)، مسجد محمودآباد، مسجد اردبیلیان و مسجد صیقلان، اشاره نمود که هر کدام از این مساجد ضمن قرار گرفتن در نقاط کانونی محله، دارای معماری واجد ارزش هستند و در زندگی و فعالیت اجتماعی اهالی محله نیز تاثیر به‌سزایی را دارند.

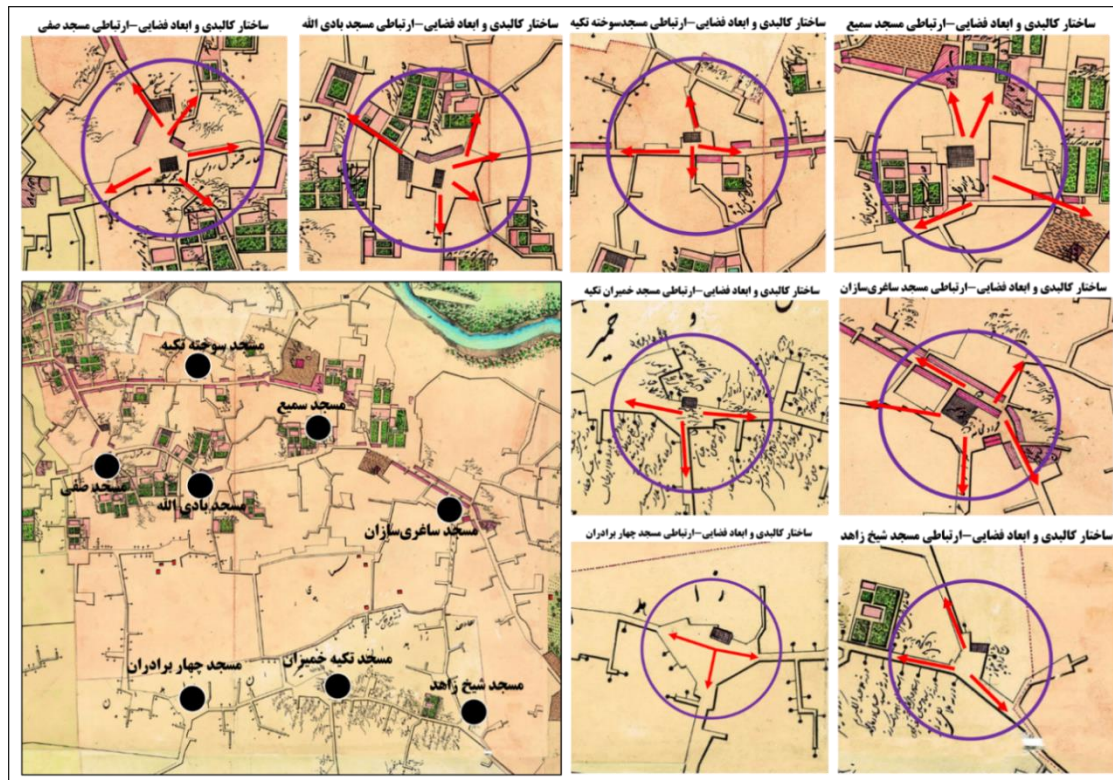
که روی آن با خط نستعلیق خوش، آیه نور را نوشته‌اند (ستوده، ۱۳۶۶). ویژگی‌های ظاهری و معماری این مسجد (شکل (۱۰))، و نیز گلدسته رفیعی که برای این مسجد بنا شده بود، نشان از اهمیت این مسجد دارد. همچنین نکته مهم دیگر درباره این مسجد، قرارگیری آن در گره ارتباطی مرکز بازار ساغری سازان با محلات اطراف است. این مسجد از طرفی در وسط بازار ساغری سازان قرار گرفته و از طرف دیگر در کناره مهم‌ترین گره این محور واقع شده است و همان‌طور که در نقشه ذوالفقارخان مهندس، مشهود است، دو مسیر خروجی این سه راه، به دروازه‌های شهر رشت منتهی می‌شده است (شکل (۱۱)).

سایر مساجد مشهور محله ساغری سازان

مسجد حاج سمیع (شکل (۱۰))، توسط حاج حاکم نصیر رشتی، در اواخر دوره قاجار ساخته و پس از فوت وی، مسئولیت اداره آن، به خاندان سمیعی، از دیگر بزرگان این شهر سپرده شد (gashtool.com). دکتر منوچهر ستوده در کتاب از "از آستارا تا استرآباد" پیرامون این مسجد می‌نویسد: «صحن مسجد به چهار قسمت اصلی تقسیم شده است. میان قسمت اول و دوم شش فیلیپا و میان قسمت دوم و سوم نیز شش فیلیپا و میان قسمت سوم و چهارم سه فیلیپا است. این مسجد دو محراب دارد. اطراف بنا پنجره‌های متعددی دارد...» (ستوده، ۱۳۶۶). علاوه بر این، معماری بیرونی مسجد نیز، دارای تشخیص و جزئیات فراوان است. همچنین این مسجد در نقطه‌ای محوری، و در فضای ما بین گذر بادی‌الله، بازار ساغری سازان، حرم خواهر امام و بقعه آقا سید عباس قرار گرفته است و در نقشه



شکل ۱۰. برخی از مساجد محله ساغری سازان (به ترتیب از راست به چپ: مسجد سمیع، مسجد بادی‌الله، مسجد گلدسته) ماخذ تمامی عکس‌ها: نگارنده



شکل ۱۱. ساختار کالبدی و ابعاد فضایی-ارتباطی مساجد محدوده مورد مطالعه در ارتباط با محله و کل شهر

ماخذ: نگارنده

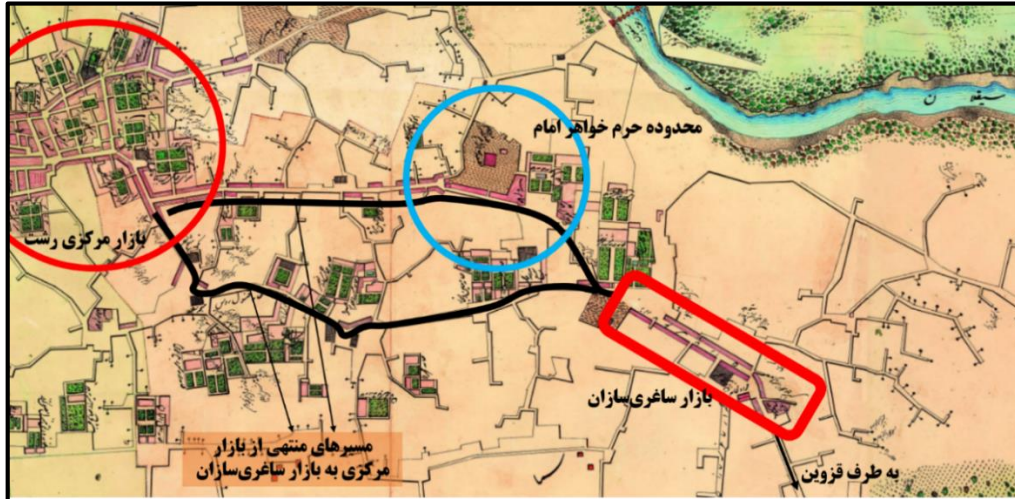
بازار ساغری سازان

در قرن‌های اخیر جهانگردانی که از شهر رشت بازدید می‌کرده‌اند در سفرنامه‌های خود از بازاری که آسمانش پیداست یاد کرده‌اند (باحقیقت منگودهی و همکاران، ۱۳۹۴). قرارگیری بازار ساغری سازان در محور اصلی محله ساغری سازان، شاخص‌ترین ویژگی این محله بوده است (احمدی و همکاران، ۱۳۹۹). راسته ساغری سازان که به بازار اصلی رشت نیز متصل می‌شد، دکان‌ها و کارگاه‌هایی داشت که کار اصلی‌شان تولید و عرضه کفش‌های چرمی (ساغری) بود. کفش‌هایی که روحانیون ظاهراً مشتری اصلی آن‌ها بودند (علی‌دوست و همکاران، ۱۳۹۷) این بازار به علت وجود امامزاده خواهر امام، مدارس عالییه، مساجد و بقعه‌های نزدیک به هم در جای جای خود، نقشی برجسته در شهر یافته است (عنانهاد و همکاران، ۱۳۹۸).

در دوره صفویه، علاوه بر بازار ساروق‌بندان، که مرکز مبادلات بازرگانی با کشورهای همسایه بود، بازار ساغری سازان نیز برای مبادلات تجاری با تهران و قزوین پا گرفت. شکل‌گیری این بازار سبب شد علاوه بر راه ارتباطی شرقی-غربی، محور شمالی-جنوبی نیز در امتداد مسیر تهران و انزلی توسعه یابد (سپردوست، ۱۳۸۴). گملین (سیاح و جغرافیدان فرانسوی) که در سال ۱۱۸۴ (ه-ق) رشت را دید، نوشته است: در این دوران با توجه به مرکزیت و جذب جمعیت بر وسعت شهر رشت افزوده شده است. بازار باربندان (ساغری سازان) به وجود آمد و مرکز معامله کالاهایی شد که از تهران و قزوین می‌آمد (سپردوست، ۱۳۸۴). بازار ساغری سازان هرچند در دوره صفویه شکل گرفته است اما تا اواخر دوره قاجار نیز آن‌گونه که در نقشه ذوالفقارخان مهندس، نمایان است، به صورت گسسته و منفک از بازار مرکزی شهر رشت بوده است

به نحوی که در دهه‌های اخیر، تا قبل از احداث خیابان شهید مطهری و دو پاره شدن محله ساغری سازان از بازار شهر رشت، این محور به عنوان جزئی مهم از بازار رشت محسوب می‌شده است.

(شکل ۱۲)). اما به تدریج با گذشت زمان با توسعه بازار مرکزی شهر رشت به طرف شرق، بازار ساغری سازان نیز خود را به عنوان بخشی مهم در ادامه بازار مرکزی اما با شخصیتی مستقل، مطرح می‌نماید



شکل ۱۲. موقعیت فضایی بازار ساغری سازان و ارتباط آن با عناصر و محورهای اطراف

ماخذ: نگارنده

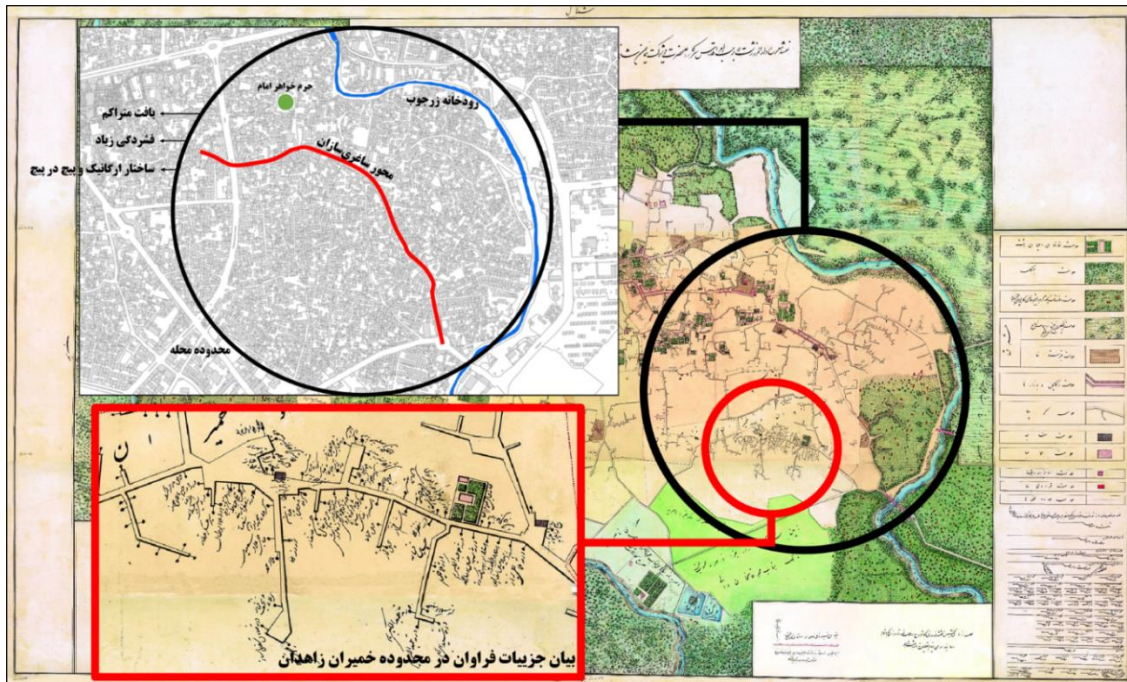
به محله و حتی شهر شده‌اند (حبیبی و صدیقی، ۱۳۹۵) و (عنانپاد و همکاران، ۱۳۹۸). اصلی‌ترین و بزرگ‌ترین بخش محله ساغری سازان را محدوده خمیران زاهدان یا زاهدان تشکیل می‌دهد. خمیران زاهدان که سابقاً تمام بافت محدوده مورد مطالعه تحقیق حاضر (یعنی ساغری سازان کنونی) را شامل می‌شده است رفته رفته با غلبه نام ساغری-سازان، امروزه تنها به بخش کوچکی از شرق این محدوده اطلاق می‌شود. در نوشته‌های افراد مختلف تقریباً تمام شرق محدوده شهر رشت از جاده شرقی-غربی به پایین را این محله شامل می‌شده است. نام محله زاهدان تقریباً در همه سفرنامه‌های مربوط به رشت آمده است که محله دیگری با عنوان خمیران زاهدان را در کنار خویش داشته است. نام محله زاهدان از نام زاهدی گرفته شده که نامش بر ما مجهول است (نیکویه، ۱۳۸۷) و (سرتیپ پور، ۱۳۷۰). یکی دیگر از ویژگی‌های محله خمیران زاهدان، سکونت افراد سرشناس و متمول شهر رشت در این محله بود. میرزا محمد حسین فراهانی درباره افرادی که در این محله زندگی می‌کردند، نوشته است: «یکی

بافت کالبدی محله ساغری سازان

مسئله مهمی که در ارتباط با محله ساغری سازان شهر رشت قابل توجه است و در غالب شهرهای سرزمین‌های اسلامی نیز می‌توان آن را مشاهده نمود، مسئله تراکم بالا، فشردگی و بافت ارگانیک و پیچ در پیچ محله است. این محله ریز بافت بوده و وجود کاربری‌های گوناگون سبب شده این محله نیازهای خود را تامین کند (حبیبی و صدیقی، ۱۳۹۵). خیابان‌های دانشسرا و ساغری سازان (بادی الله) که به صورت نیم دایره غیرمنظم از میدان پاسداران به وسط خیابان مطهری کشیده شده‌اند از وسط این بافت فشرده عبور می‌کنند. وجود مراکز مذهبی متعدد در این منطقه موجب نقش فرهنگی و مذهبی این محله از قدیم پر رنگ باشد. وجود مراکز متعدد مذهبی در این محدوده سبب شده است که این محدوده به کانون مذهبی، فرهنگی و اجتماعی شهر تبدیل گردد. این مراکز مذهبی در بافت محله با کالبدی متمایز به صورت توده‌هایی گسترده به آسانی در محله قابل شناسایی هستند و به عنوان یک نشانه در منطقه محسوب می‌شوند که باعث هویت بخشیدن

گیلان بودند، همه در این محله است (حسینی فراهانی، ۱۳۶۲). در شکل (۱۳) در نقشه منسوب به ذوالفقارخان مهندس نیز همان گونه که مشاهده می-شود، تنها بخشی از رشت که با جزییات کامل، اسامی ساکنان و عناصر موجود در محل، بیشتر از هر جای دیگر شهر، به صورت متراکم نگاشته شده است، گذر مربوط به خمیران زاهدان است.

محله زاهدان، که خانه نشینم کارگزاری که متعلق به دولت است، و خانه‌های امین دیوان و خانه‌های بیگلربیگی و کسانش، و خانه‌های مرحوم میرزا زکی نایب و حاجی میرزا نصیر طایفه و حاجی حاکم، و خانه‌های سایر طایف حاجی سمیعی و خانه مرحوم حاجی ملا رفیع و خانه حاجی محمد حسین معین-التجار و ملک‌التجار و خانه قنسول روس که ملک دولت است، و خانه‌های جمهوری فرنگی که سابقاً در



شکل ۱۳. تراکم، فشردگی، ساختار ارگانیک و معابر پیچ در پیچ محله ساغری سازان و اهمیت محدوده خمیران زاهدان
ماخذ: نگارنده

به ویژه حرم مطهر خواهر امام رضا (ع) است و مساجدی نظیر مسجد گلدسته، مسجد صفی و... تاثیر به سزایی در بافت کالبدی محله داشته و محله ساغری سازان شهر رشت همچون سایر شهرهای اسلامی دارای بافتی فشرده، با تراکم بالا و بافتی ارگانیک و پیچ در پیچ است. محور ساغری سازان شهر رشت هر چند در ابتدای شکل‌گیری فاصله زیادی با مرکز شهر رشت داشت، اما به دلایلی نظیر گرایش مذهبی مردم و ابنیه مذهبی واقع در این محدوده به محور اصلی توسعه شهر رشت تبدیل شد به نحوی که امروزه اهالی شهر رشت آن را به عنوان قدیمی‌ترین محله شهر رشت فرض می‌کنند. همچنین به نظر می-

بحث و نتیجه‌گیری

محور جهان‌بینی و اعتقادات و محور عناصر کالبدی برگرفته از شریعت، دو محور مهمی هستند که مذهب و به دنبال آن عوامل مذهبی از این راه‌ها می‌تواند در رشد و توسعه شهرها موثر باشد. در تحقیق حاضر مولفه‌هایی نظیر تراکم، فشردگی، محله‌گرایی، بافت ارگانیک و پیچ در پیچ، بازار، مسجد و امامزاده به عنوان ارکان و عناصر بافت کالبدی شهرهای اسلامی شناسایی شدند که برگرفته از فرهنگ اسلامی هستند. همچنین بررسی محله ساغری سازان شهر رشت مبتنی بر ارکان و عناصر کالبدی متأثر از فرهنگ اسلامی نشان داد که این محله متأثر از بقعه‌های موجود در آن

شدن ابنیه مذهبی موجود در این محله می‌افزاید، معماری خاص و منحصر به فرد مساجد و مقابر موجود در این محله است که سبب تمایز آن با مساجد عادی در سایر محلات شهر رشت شده است. نکته پایانی پیرامون عناصر و ارکان کالبدی متأثر از فرهنگ اسلامی در محله ساغری سازان، جانمایی ویژه این عناصر در بافت کالبدی محله است که به‌طور ویژه در نقاط کانونی و گره‌های محله مکانیابی شده‌اند و بدین ترتیب تاثیر ویژه‌ای بر بافت اطراف خود می‌نهند.

- باحقیقت منگودهی، ح. پرویزی، ر. کریمی آذری، ا.ر. و نمازی جوکندان، س.، ۱۳۹۴. بررسی میزان تاثیر گذاری عناصر معماری بومی بر سرزندگی شهروندان در محلات بافت قدیم رشت (نمونه موردی: محله ساغری سازان)، مدیریت شهری و روستایی: ۱۴ (۴۰). ص ۲۶۹-۲۸۴.
<https://www.sid.ir/fa/journal/ViewPaper.aspx?id=254706>

- پرتو، ا.، ۱۳۸۹. تاریخ گیلان، نشر فرهنگ ایلیا، چاپ اول، رشت، ۶۷۴ ص.
<https://b2n.ir/h13085>

- پناهی، ع.، ۱۳۹۲. محله ی ساغری سازان شهر رشت و جاذبه های آن، ماهنامه ره آورد گیل: (۴۲). ص ۲۹.
<http://art-seven.ir/?p=12364>

- پندی، ک.، ۱۳۸۷. رشت در آیین‌های تاریخ، انتشارات کتیبه گیل، چاپ اول، رشت، ۴۷۴ ص.
<https://www.adinehbook.com/gp/product/9648372526>

- پوراحمد، ا. و موسوی، س.، ۱۳۸۹. ماهیت اجتماعی شهر اسلامی، مطالعات شهر ایرانی اسلامی: (۲)۱. ص ۱-۱۱.

<https://www.sid.ir/fa/journal/ViewPaper.aspx?id=127675>

- پورجعفر، م. پورجعفر، ع. و صفدری، س.، ۱۳۹۴. انواع شهر اسلامی و اشاراتی به نحوه شاخص‌سازی در راستای شهری آرمانی-اسلامی، پژوهش‌های معماری اسلامی: (۳)۳. ص ۱-۱۷.

http://jria.iust.ac.ir/browse.php?a_code=A-10-182-10&slc_lang=fa&sid=1

- پیرواولیا، م. و سهیلی، ج.، ۱۳۹۶. کیفیت فضای بینابین در گذرهای تاریخی نمونه موردی: گذر ساغری سازان شهر رشت، معماری و شهرسازی ایران: (۱)۸. ص ۳۳-۴۸.

https://www.isau.ir/article_62046.html

- توکلی‌نیا، ج. صرافی، م. و دستواره، ف.، ۱۳۹۶. تحلیل تطبیقی رهیافت های مرتبط با شهر ایرانی- اسلامی،

رسد قرارگیری محور ساغری سازان در ادامه محور بازار (که قدیمی‌ترین محور شهر رشت است) و ادامه یافتن بازار در این محور (که از دوره صفویه و با دستور شاه عباس، بازار ساغری سازان راه اندازی شد) جزء اصلی-ترین دلایل رشد این محور باشد. همچنین تعدد حضور عناصر مذهبی موجود در این محدوده نیز بر رشد این محور تاثیر به‌سزایی داشته و به تدریج با توسعه این محور بر تعدد ابنیه مذهبی موجود در این محله افزوده شده است. نکته دیگری که بر شاخص

پی نوشت:

- ۱- Walled city of Lahore
- ۲- Wazir Khan Mosque
- 3- Malay-Islamic town of Kuala Terengganu

منابع

- احمدی، ح. حق بیان، ر. نبی‌زاده، م.، ۱۳۹۹. بررسی الگوهای رفتاری استفاده کنندگان فضای شهری جهت پایداری اجتماعی محیط (مطالعه موردی: محور تجاری محله ساغری سازان شهر رشت)، مطالعات برنامه‌ریزی سکونتگاه‌های انسانی: (۲)۱۵. ص ۲۱۵-۲۳۰.
<http://jshsp.iaurasht.ac.ir/article.html۶۷۲۸۵۹>

- اصلاح عربانی، ا.، ۱۳۷۴. کتاب گیلان. جلد ۱، نشر پژوهشگران ایران، چاپ اول، تهران، ۷۵۶ ص.
<https://b78112n.ir/x2>

- بابایی سالانقوج، ا. و مسعود، م. محمدی، م.، ۱۳۹۳. تبیین یک چهارچوب مفهومی برای شهر اسلامی، روش شناسی علوم انسانی: (۸۰)۲۰. ص ۱۰۹-۱۴۰.
http://method.rihu.ac.ir/article_508.html

- بابایی سالانقوج، ا. و مسعود، م.، ۱۳۹۴. تحلیلی بر مطالعه شکل شهر اسلامی، مجله مطالعات شهر ایرانی اسلامی: (۱۹). ص ۵-۱۳.

<https://www.sid.ir/fa/journal/ViewPaper.aspx?ID=256935>

- بابایی سالانقوج، ا. مسعود، م. زمانی، ب. و ربیعی، ک.، ۱۳۹۶. تحلیل موقعیت به مثابه روشی برای پژوهش در خصوص شهر اسلامی، مطالعات شهر ایرانی اسلامی: (۲۷)۷. ص ۱۷-۲۸.

<https://www.sid.ir/fa/journal/ViewPaper.aspx?id=299671>

<https://www.sid.ir/fa/journal/ViewPaper.aspx?id=299667>

- دانش، ج.، ۱۳۸۹. مبانی شکل گیری و اصول سازمان یابی کالبدی شهر اسلامی، مطالعات شهر ایرانی اسلامی: (۱۱). ص ۱۵-۳۱.

<https://www.sid.ir/fa/journal/ViewPaper.aspx?id=118448>

- زیاری، ک. پوراحمد، ا. حاتمی نژاد، ح. و عمران زاده، ب.، ۱۳۹۳. بررسی آسیب شناسانه ایرادات حاکم بر مطالعات شهر اسلامی، نشریه جغرافیا: ۱۲(۴۲). ص ۷-۲۴.

<https://www.magiran.com/paper/1362788>

- زیاری، ک.، ۱۳۸۲. تاثیر فرهنگ در ساخت شهر (با تاکید بر فرهنگ اسلامی)، فصلنامه جغرافیا و توسعه: (۲). ص ۹۵-۱۰۸.

https://gdij.usb.ac.ir/article_3817.html

- ستوده، م.، ۱۳۶۶. از آستارا تا استارباد. جلد ۱، چاپ اول، ناشر: وزارت ارشاد ملی، اداره کل تبلیغات و انتشارات، ۸۰۴ص. <https://b2n.ir/w15026>

- سرتیپ پور، ج.، ۱۳۷۰. نام‌ها و نام‌دهای گیلانی، نشر گیلکان، رشت، ۴۱ص. <https://b2n.ir/p15760>

- سفردوست، ا.، ۱۳۸۴. پژوهش در شناخت هویت کالبد شهر رشت، ناشر: وزارت مسکن و شهرسازی سازمان عمران و بهسازی شهری، چاپ اول، ۳۰۴ص.

<https://b2n.ir/q79054>

- سلطانی فرد، ه. حاتمی نژاد، ح. عباس زادگان، م. و پوراحمد، ا.، ۱۳۹۲. تحلیل دگرگونی ساختار کالبدی فضایی شهر ایرانی- اسلامی (مطالعه موردی: شهر سبزوار)، مطالعات شهر ایرانی اسلامی: (۱۴). ص ۱۳-۲۱.

<https://www.magiran.com/paper/1304465>

- شمس گیلانی، ح.، ۱۳۲۷. تاریخ علماء و شعرای گیلان، نشر کتابفروشی و چاپخانه دانش، ۱۵۲ص.

<https://b2n.ir/m08877>

- صفایی پور، م. و سعیدی، ج.، ۱۳۹۶. تحلیلی تاریخی بر عناصر و ساختار کالبدی فضایی شهرهای ایرانی - اسلامی، اسلام و مطالعات اجتماعی: (۳)۵. ص ۹۵-۱۲۵.

https://jiss.isca.ac.ir/article_65554.html

- صمیمی شرمی، ع. و پرتویی، پ.، ۱۳۸۹. بررسی و سنجش حس مکان در محلات ارگانیک و برنامه ریزی شده (مورد پژوهی: محلات ساغریسازان و بلوار گیلان در شهر رشت)، نامه معماری و شهرسازی: (۳)۲. ص ۲۳-۴۰.

http://aup.journal.art.ac.ir/article_198.html?lang=fa

- عباسی، ه.، ۱۳۸۳. فرهنگ زنان نامدار و هنرمند گیلانی، شورای پژوهشی اداره کل فرهنگ و ارشاد اسلامی گیلان،

مطالعات شهر ایرانی اسلامی: (۲۸)۷. ص ۲۰-۵.

<http://www.magiran.com/paper/1780230>

- توکلی نیا، ج. محمدیان، مصمم، ح. ضرغامی، س. و رستمی، ق.، ۱۳۹۵. تقابل شهر ایرانی- اسلامی با چالش های شهری هزاره سوم، مطالعات شهر ایرانی اسلامی: (۲۵). ص ۵۷-۷۰.

<https://www.sid.ir/fa/journal/ViewPaper.aspx?id=300969>

- حبیبی، س.م. و صدیقی، س.، ۱۳۹۵. نقش فضای عمومی شهری در افزایش ایمنی اجتماع (مطالعه موردی: محله ساغریسازان و گلزار رشت)، هویت شهر: (۳)۱۰. ص ۵-۱۶.

<https://hoviatsshahr.srbiau.ac.ir/article.html9846>

- حبیبی، س.م.، ۱۳۹۹. شار تا شهر، چاپ هفدهم، نشر دانشگاه تهران، تهران، ۲۶۸ص.

<https://www.adinehbook.com/gp/product/9640352069/>

- ستوده، م.، ۱۳۶۲. حدود العالم من المشرق الی المغرب، چاپ اول، انتشارات کتابخانه طهوری، تهران، ۲۵۲ص. <https://b2n.ir/p13362>

- حسینی دیوشلی، س.ف. و کریمی آذری، ا.ر.، ۱۳۹۷. تحلیل ارتباط میان عوامل کالبدی و وقوع جرایم به روش چیدمان فضایی (مطالعه ی موردی: محله ی ساغریسازان شهر رشت)، مطالعات امنیت اجتماعی: (۵۳)۱. ص ۲۳۹-۲۷۲.

http://journals.police.ir/article_19021.html

- حسینی فراهانی، م.م.ح.، ۱۳۶۲. سفرنامه میرزا محمد حسین فراهانی، نشر فردوسی، به کوشش مسعود گلزاری، تهران. <https://b2n.ir/z45813>

- خالدیان، س. کریمیان، ح. پوراحمد، ا. و مظاهریان، ح.، ۱۳۹۳. تبیین جایگاه اسلام در روند شهرنشینی و سازمان فضای شهری ایران، مطالعات شهر ایرانی اسلامی: (۱۷)۵. ص ۵-۱۸.

<https://www.magiran.com/paper/1413486>

- خدایی، ز. و تقوایی، ع.ا.، ۱۳۹۰. شخصیت شناسی شهر اسلامی با تاکید بر ابعاد کالبدی شهر اسلامی، مطالعات شهر ایرانی اسلامی: (۵)۲. ص ۱۱۴-۱۰۳.

<https://www.magiran.com/paper/1006777>

- دانش پور، س.ع. نقره کار، ع. و سالاری پور، ع.، ۱۳۹۶. مقایسه ارتباط کودک با محله در محله های سنتی و جدید مطالعه موردی: محله های ساغریسازان و گلزار شهر رشت، مطالعات شهر ایرانی اسلامی: (۲۷)۷. ص ۵-۱۵.

<http://www.armanshahrjournal.com/article.html۹۲۴۵۵>

- فلاحت، س.، ۱۳۹۰. برساخت مفهوم شهر اسلامی، مطالعات شهر ایرانی اسلامی: (۳). ص ۳۵-۱.

<https://www.magiran.com/paper/۹۰۲۴۴۲>

- فومنی، ع.، ۱۳۴۹. تاریخ گیلان، بنیاد فرهنگ ایران، به تصحیح منوچهر ستوده، تهران، ۳۸۶ص.

<https://www.magiran.com/paper/۵۶۱۹۴n.ir/m۲>

- کتابی، ا.، ۱۳۶۲. سرزمین میرزا کوچک خان، پژوهش درباره گیلان زمین و تاریخ اجتماعی و اقتصادی آن با نگرشی بر نهضت جنگل، نشر معصومی، چاپ اول، تهران، ۱۳۶ص. (کتاب مورد نظر از کتابخانه رشت، دریافت شده بود. لینکی از آن در اینترنت یافت نشد).

- مروتی، س. و دارابی، ف.، ۱۳۹۳. ارائه مدل ارزیابی شهر اسلامی با رویکردی بر شاخص‌های بارز شهر اسلامی در قرآن کریم، مدیریت شهری: (۳۴)۱۳. ص ۱۵۳-۱۶۹.

<https://www.magiran.com/paper/۱۳۲۳۴۸۴>

- معین، م.، ۱۳۵۶. فرهنگ فارسی، جلد ۲، انتشارات امیرکبیر، چاپ دوم، تهران، ۱۳۰۰ص.

<https://b2n.ir/s۱۹۹۱۱>

- نقی‌زاده، م.، ۱۳۸۹. تاملی در چیستی شهر اسلامی، مطالعات شهر ایرانی-اسلامی: (۱)۱. ص ۱۴-۱.

<https://www.magiran.com/paper/۸۷۱۵۶۶>

- نیکویه، م.، ۱۳۸۷. رشت شهر باران، نشر فرهنگ ایلیا، چاپ اول، رشت، ۳۵۴ص. <https://b2n.ir/b۲۸۵۷۴۳n.ir>

- نیکویه، م.، ۱۳۸۷. تاریخچه‌ی بلدی‌ی رشت (از مشروطه تا ۱۳۲۰)، نشر فرهنگ ایلیا، چاپ اول، رشت، ۴۰۰ص.

<https://b2n.ir/g82278>

عقل منش، م.ح.، ۱۳۸۸. ساغریسازان.

<http://aghelmanesh-shora.blogfa.com/post/>

(۱۴۰۰/۷/۱)

مسجد آقا سید ابراهیم، ۱۳۹۲.

[https://b2n.ir/۳۴۰۷۲۶\(۱۴۰۰/۷/۱\)](https://b2n.ir/۳۴۰۷۲۶(۱۴۰۰/۷/۱))

مسجد حاج سمیع رشت،

<https://gashtool.com/place/3750> (۱۴۰۰/۷/۱)

معرفی رشت، ۱۳۹۴. <https://invest.rasht.ir/page->

<https://invest.rasht.ir/page-۱۴۰۰/۷/۱> [۸۳۶۴/form/pId۱۰invshow/fa/](https://invest.rasht.ir/page-۸۳۶۴/form/pId۱۰invshow/fa/)

رشت. (کتاب مورد نظر از کتابخانه رشت، دریافت شده بود. لینکی از آن در اینترنت یافت نشد).

- عظیمی دوبخشری، ن.، ۱۳۸۱. تاریخ تحولات اجتماعی و اقتصادی گیلان «نگاهی نو»، نشر گیلکان، چاپ اول، رشت، ۳۲۸ص. <https://www.magiran.com/paper/۶۱۶۰۷n.ir/a۲>

- علی‌دوست، رس. کریمی آذری، ا.ر. و پرویزی، ر.، ۱۳۹۷. بررسی مؤلفه‌های هویت و مکان در بافتهای تاریخی با رویکرد پدیدارشناسانه، با هدف دستیابی به اصول طراحی بافتهای جدید شهری نمونه موردی: محله ساغریسازان رشت، معماری و شهرسازی پایدار: (۱)۶. ص ۳۹-۶۰.

<https://www.sid.ir/fa/journal/ViewPaper.aspx?ID=472781>

- عمران زاده، ب. زیاری، ک. پوراحمد، ا. و حاتمی نژاد، ح.، ۱۳۹۳. بررسی و تحلیل رویکردهای حاکم بر مطالعات شهری اسلامی، مطالعات شهر ایرانی-اسلامی: (۱۶). ص ۷۱-۷۹.

<https://www.sid.ir/fa/journal/ViewPaper.aspx?id=257023>

- عنانهاد، م. غلامعلی زاده، ح. و اسدی ملک جهان، ف.، ۱۳۹۸. سنجش حس تعلق به مکان و حفظ هویت واحدهای مسکونی در محله شهری، مطالعه موردی: محله قدیمی ساغریسازان رشت، پژوهش‌های بوم‌شناسی شهری: (۱۹)۱۰. ص ۷۳-۸۸.

http://grup.journals.pnu.ac.ir/article_5645.html

- عنانهاد، م. غلامعلی زاده، ح. اسدی ملک جهان، ف.، ۱۳۹۸. سنجش نقش خاطره جمعی در فرآیند احیای خانه‌ها و بافت قدیمی ساغریسازان رشت، معماری و شهرسازی آرمان شهر: (۲۷)۱۲. ص ۱۳۱-۱۴۴.

منابع اینترنتی

اولین نقشه رشت را ببینید. (۱۳۹۴)

[https://b2n.ir/۰۵۷۴۱۷\(۱۴۰۰/۷/۱\)](https://b2n.ir/۰۵۷۴۱۷(۱۴۰۰/۷/۱))

پایتخت غذای ایران کجاست، ۱۳۹۷.

[https://www.alef.ir/news/۳۹۷۰۷۲۴۱۱۸.html?show=Text\(۱۴۰۰/۷/۱\)](https://www.alef.ir/news/۳۹۷۰۷۲۴۱۱۸.html?show=Text(۱۴۰۰/۷/۱))

سفالگر، ح.، (۱۳۹۳). بقعه خواهر امام(س) در رشت؛ از تحریف ویکی پدیا تا واقعیت. <https://b2n.ir/۳۳۸۱۲۶n.ir> (۱۴۰۰/۷/۱)

Velázquez. p. 203-219. <https://books.openedition.org/cvz/23737>

- Gulzar, S., 2017. Walled city of Lahore: An analytical study of Islamic cities of Indian

- Fenwick, C., 2018. Early medieval urbanism in Ifriqiya and the emergence of the Islamic city. Casa de Velázquez. Entre civitas y medina. El mundo de las ciudades en la Península Ibérica y en el norte de África, Madrid: Casa de

subcontinent. *International Journal of Research in Chemical, Metallurgical and Civil Engineering*, 4(1), p.69-73.

http://iieng.org/images/proceedings_pdf/AE1216512.pdf

- Latip, N.S.A., Harun, N.Z., Abdullah, A. and Ibrahim, M., 2020. The derivation of urban design principles in Malay-Islamic town of Kuala Terengganu. *Planning Malaysia*, 18(12).p. 243-255.
<https://www.planningmalaysia.org/index.php/mj/article/view/758>