

تحلیل اثرگذاری سرزندگی فضاهای عمومی روستایی بر افزایش کیفیت ذهنی زندگی روستاییان (مطالعه موردی: شهرستان بینالود)

علی اکبر عنابستانی*^۱، مهدی جوانشیری^۲، حمیدرضا قاسمی^۳

۱- استاد گروه جغرافیای انسانی و آمایش، دانشگاه شهید بهشتی، تهران، ایران.
 ۲- پژوهشگر پسا دکتری جغرافیا و برنامه‌ریزی روستایی، دانشگاه فردوسی مشهد، مشهد، ایران.
 ۳- کارشناس ارشد، جغرافیا و برنامه‌ریزی روستایی، دانشگاه فردوسی مشهد، مشهد، ایران.

(پژوهشی)

(دریافت: ۱۴۰۰/۰۷/۲۵ پذیرش: ۱۴۰۰/۱۰/۰۳)

<http://dx.doi.org/10.52547/sdgc.3.5.161>

چکیده

پایین بودن کیفیت زندگی در نواحی روستایی و در نتیجه، مهاجرت روستاییان به شهرها مسایل و مشکلات متعدد اجتماعی، اقتصادی و محیطی را در نواحی روستایی و در شهرها به دنبال داشته است. بر این اساس هدف شناسایی رابطه بین سرزندگی روستاییان و وجود فضاهای عمومی روستایی؛ بررسی وجود ضرورت شکل‌گیری و توجه به فضاهای عمومی در روستاها و شناسایی رابطه و اثر بین وجود فضاهای عمومی روستایی و کیفیت ذهنی زندگی روستاییان است. روش پژوهش توصیفی-تحلیلی و از نوع کاربردی است. به منظور گردآوری اطلاعات از مطالعات کتابخانه‌ای و پیمایشی استفاده شده است. جامعه‌ی آماری پژوهش شامل ۹ روستای شهرستان بینالود می‌باشد. جهت برآورد حجم نمونه در سطح خانوارهای روستایی از روش نمونه‌گیری کوکران با سطح خطای ۷٪ بنا بر سهم جمعیت روستاها ۱۹۰ نفر به دست آمد. اطلاعات جمع‌آوری شده از طریق نرم‌افزارهای SPSS و GIS مورد تجزیه و تحلیل آماری قرار گرفته است و در اثبات و رد فرضیات از آزمون تی تک نمونه‌ای، آزمون رگرسیون و همبستگی پیرسون استفاده شده است. یافته‌های پژوهش نشان داد که رابطه معنادار و مثبت، بین نقش عوامل فضاهای عمومی در ارتقای کیفیت سرزندگی روستاییان در بین روستاهای نمونه مطابقت دارد. هرچند که از نظر روستاییان سطح سرزندگی فضاهای عمومی روستایی در کل با میانگین ۲/۴۹ و کیفیت زندگی با میانگین ۲/۴۵، در روستاهای نمونه پایین است و در روستاهای ابرده علیا، ویرانی و جاغرق، سرزندگی فضاهای عمومی و روستاهای جاغرق، زشک و ده نو، کیفیت ذهنی زندگی بیشترین سطح را دارد. بررسی تأثیر شاخص‌های سرزندگی در فضاهای عمومی روستایی نشان داد که ۳۹ درصد از تغییرات کیفیت ذهنی زندگی در روستاهای نمونه وابسته به شاخص‌های سرزندگی در فضاهای عمومی روستا است. همچنین بیشترین تأثیر را شاخص سرزندگی اجتماعی (با ضریب تأثیر ۰،۲۹۲) دارد.

واژه‌های کلیدی: فضاهای عمومی، سکونتگاه‌های روستایی، سرزندگی، کیفیت زندگی، شهرستان بینالود

مقدمه

یکی از مهمترین ابعاد فضاهای عمومی ایجاد فرصت-هایی جهت تعاملات اجتماعی است. در این تعاملات مردم رابطه قوی تری با محیط و جامعه خود برقرار می-کنند و حس تعلق خاطر و هویت جمعی در آن تقویت می-شود و این امر با شکل‌گیری شبکه‌های اجتماعی و افزایش مشارکت جمعی همراه است (حبیبی، ۱۳۹۵). از فضاهای عمومی به عنوان مهمترین بخش روستاها و محیط‌های روستایی یاد می‌شود. در چنین عرصه‌هایی، بیشترین تماس، ارتباط و تعامل بین انسان‌ها رخ می‌دهد. این عرصه‌ها تمام بخش‌های بافت روستایی را که مردم به آن دسترسی فیزیکی و بصری دارند را در بر می‌گیرد (تیبالدز، ۱۳۸۷). از دهه‌های گذشته، مبحث کیفیت زندگی در فضاهای عمومی به دغدغه اصلی برای جامعه شناسان، جغرافی دانان و دانشمندان علوم سیاسی تبدیل شده است (Oktay & Rustemli, 2011). فضاهای عمومی با کیفیت، در صورتی که دارای طراحی و مدیریت خوبی باشند، نقش تعیین کننده‌ای در ارتقای رفاه فردی و ایجاد ارزش‌های مثبت اجتماعی، اقتصادی و محیطی در روستاها دارند (Scannell et al, 2013). درک بهتر روابط موجود بین کیفیت فضاهای عمومی و کیفیت زندگی، برای قضاوت و تشویق و نیز سرمایه‌گذاری، عمدتاً در بازآفرینی و بهبود قلمرو عمومی نقشی حیاتی دارد (Beck, 2009). خلق رویدادهای اجتماعی در فضاهای عمومی و بهره‌گیری از توان‌های اجتماعی افراد در این محیط‌ها و فراهم آوردن امکان مشارکت و برقراری تعاملات اجتماعی و به طور کل انسانی‌تر عمل کردن یک فضا، منجر به افزایش سرزندگی و ارتقاء حس تعلق به مکان شده که این مهم، طراح را به هدف اصلی خود یعنی دستیابی به سطح مطلوبی از کیفیت برای مخاطبان خود نزدیک می‌سازد (Hartel et al, 2014). لذا یکی از عناصر سازمان فضایی، روستا و محیط اطراف آن می‌باشد به-طوری که مکانی برای تجمیع حیات جمعی و اجتماعی و مدنی روستاییان را رقم زده و نیازهای اقتصادی، اجتماعی و محیطی را به وجود آورده و توانسته است نقش مهمی در اوقات فراغت مردم و شادابی آنها به دنبال داشته باشد. این ساختارها سبب شده است که روستا

همچون موجود زنده، دارای نشاط و پویای باشد که برای مردم تجلی جذابیت و امنیت کارآمدی را داشته باشد (Cheraghi et al, 2013) و زمینه را برای زیست و سرزندگی فراهم کند، و سرزندگی در یک روستا به دنبال خود پویایی و احساس تعلق، نشاط را برای مردم فراهم می‌سازد که لازمه یک زندگی سالم و با کیفیت می‌باشد (Hanaee et al, 2021). اما امروزه فضاهای روستایی موجود، فاقد جذابیت و کارایی لازم برای فعالیت‌ها و روابط اجتماعی سالم برای جوانان است و در نتیجه کیفیت زندگی این قشر نیز رو به کاهش است. مناسب-سازی و طراحی فضاهای همگانی، ورزشی و تفریحی متنوع و پاسخگوی نیازهای این قشر نقش اساسی در خلق محیط شاداب، سرزنده و همچنین تضمین سلامت روانی و جسمی و به‌طور کلی ارتقای کیفیت زندگی نوجوانان و جوانان و در نتیجه جامعه خواهد داشت (شاه حسینی و توکلی، ۱۳۹۳). جایگاه برنامه‌ریزان روستایی در آفرینش یا بازآفرینی فضاهای عمومی روستایی در سال‌های اخیر اهمیت فزاینده‌ای یافته و با تاکید در حال رشدی بر روی کیفیت زندگی، رفاه و سرزندگی در میان نظریه‌پردازان و سیاست‌گذاران همزمان شده است (حبیبی، ۱۳۹۵). در طول سه دهه اخیر، کیفیت زندگی، به عنوان جانشینی برای رفاه مادی، به اصلی‌ترین هدف اجتماعی کشورهای مختلف تبدیل شده است. (Saleh & Eben, 2002). نتایج مطالعات کیفیت زندگی می‌تواند به ارزیابی سیاست‌ها، رتبه‌بندی مکان‌ها، تدوین استراتژی‌های مدیریت و برنامه‌ریزی در روستا کمک کرده و درک و اولویت‌بندی مسایل اجتماع برای برنامه-ریزان و مدیران روستایی به منظور ارتقاء کیفیت زندگی روستاییان را تسهیل سازد (Kao et al, 2012). با توجه به این امر لزوم بازنگری و سنجش کیفیت زندگی روستایی جهت هدایت، کنترل و توسعه روستا در آینده و تامین نیازهای اساسی روستا از ضرورت و اهمیت خاصی برخوردار است. بنابراین با توجه به اینکه شهرستان بینالود (طرقبه-شاندیز) در نزدیکی شهرستان مشهد می‌باشد و روستاهای آن از قابلیت‌های اکوتوریسمی زیادی برخوردار بوده که همه ساله با گردشگران فراوانی مواجه می‌باشند، پژوهش حاضر در

پی پاسخ به سوال زیر، به بررسی سرزندگی در فضاهای عمومی و کیفیت زندگی روستاییان در شهرستان بینالود پرداخته است. وجود فضاهای عمومی روستایی و در پیامد آن ایجاد سرزندگی در این محیطها چه تأثیری در افزایش کیفیت ذهنی زندگی روستاییان در محدوده مورد مطالعه دارد؟

مبانی نظری و پیشینه پژوهش

فضاهای عمومی: فضای عمومی به این خاطر عمومی است که همه حق دارند در آنها حضور فیزیکی داشته باشند (مدنی پور، ۱۳۸). به طور کلی فضای عمومی شامل پارک ها، میداين، پیاده راه ها، مراکز خرید و مراکز اجتماعی که حضور عموم در آن ها آزاد است می باشد (Liu et al, 2016). ضرورت توجه به این فضاها به علت وجود کارکردهای همه جانبه آن در ابعاد متفاوت اجتماعی به عنوان بستر تعاملات اجتماعی شهروندان، سیاسی و توسعه دموکراسی به عنوان مکان هایی سالم برای گذران اوقات شهروندان است. علاوه براین، این فضاها از طریق افزایش توریست و سرمایه گذاری اقتصادی، کمک وسیعی در ایجاد سلامتی و بهبود کیفیت زندگی شهرها می نماید (رفعیان و همکاران، ۱۳۸۸).

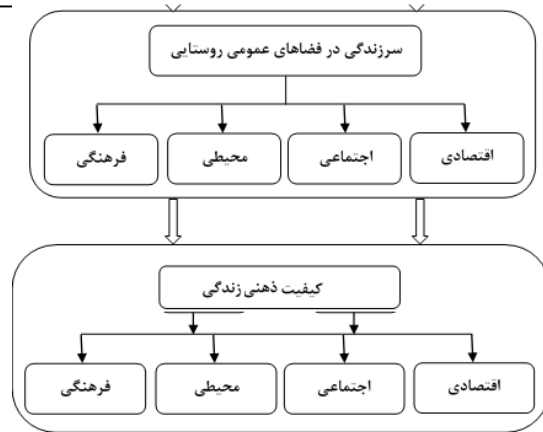
کیفیت زندگی: از اساسی ترین موضوعات علوم اقتصادی و سیاسی است که در آن پارامترهای مادی توسعه اقتصادی و تولیدات داخلی در کنار پارامترهای غیرمادی مانند سطح باسواد و فرهنگ، کیفیت گذران فراغت و تفریح، شرایط محیط زیست، احساس خوشبختی انفرادی، آزادی و اتحاد ملی مورد بررسی قرار می گیرد (Helliwell et al, 2016). برخی آن را به عنوان قابلیت زیست پذیری یک ناحیه، برخی دیگر به عنوان سنجش ای برای میزان جذابیت و برخی به عنوان رفاه عمومی، بهزیستی اجتماعی، شادکامی، رضایتمندی و ... تعریف کرده اند (Epley & Menon, 2007). بیشتر پژوهشگران و صاحب نظران این حوزه معتقدند که کیفیت زندگی دارای ابعاد فیزیکی - محیطی، اجتماعی، روان شناختی، محیطی و اقتصادی است (حاتمی نژاد و همکاران، ۱۳۹۰). کیفیت زندگی همچنین به عوامل

دیگری چون پخش درآمدها روی عوامل تولید آن، میزان فقر، درآمد حقیقی (پس از در نظر گرفتن تورم) و سطح حقوق اجتماعی، میزان امنیت، کیفیت فراغت، امکانات فرهنگی، سلامت روحی مردم، تراکم جمعیت، شبکه اجتماعی، ثبات سیاسی و استحکام اقتصادی بستگی دارد (سروش مهر و همکاران ۱۳۹۶). اندیشمندان مختلفی همچون نول^۱ (۲۰۰۰) و فیلیپس^۲ (۲۰۰۶) وین هوون^۳ (۲۰۰۷) و... کیفیت زندگی را به دو بعد عینی و ذهنی تقسیم بندی کرده اند:

رویکرد عینی کیفیت زندگی، به عنوان مجموعه ای از شرایط واقعی و بیرونی زندگی و مواردی آشکار و مرتبط با استانداردهای زندگی قلمداد می کند. این موارد سلامت جسمانی، شرایط شخصی (از جمله ثروت و شرایط زندگی)، ارتباطات اجتماعی، اقدامات اجتماعی، اقدامات شغلی و یا دیگر عوامل اجتماعی و اقتصادی است (هزارجریبی و صفری شالی، ۱۳۸۸). جان در نیوسکی و ریچارد تیموس از بنیانگذاران این رویکرد هستند (زاهدی و فرخی، ۱۳۸۹).

رویکرد ذهنی کیفیت زندگی به تصور و طرز تلقی افراد از نوع زندگی گویند. این رویکرد کیفیت زندگی را مترادف شادی یا رضایت فرد در نظر می گیرد و این منظر بیشتر بر عوامل شناختی در ارزیابی کیفیت زندگی تأکید می کند (وقاری و همکاران، ۱۳۹۸). رویکرد عمده در این زمینه تأکید بر تجارب ذهنی افراد در زندگی دارد که «رضایتمندی و خوشبختی» به عنوان معرف های اصلی این سنجش به کار برده می شود. انگوس کمپل به عنوان یکی از طرفداران این رویکرد معتقد است که شهروندان بهترین قضاوت کنندگان در خصوص موقعیت زندگی خود هستند (زاهدی اصل و فرخی، ۱۳۸۹).

کیفیت تعامل و همبستگی اجتماعی و کیفیت امنیت بوده و کمترین میزان در قلمروهای اشتغال و درآمد و گذران اوقات فراغت مشاهده شده است. بارانی پسین و همکاران (۱۳۹۳) به این نتیجه دست یافتند که ایجاد مراکز آموزشی-فرهنگی، بهداشتی-درمانی، فرصت‌های شغلی پایدار غیر کشاورزی و استفاده از مصالح مقاوم و بادوام در ساخت‌وساز واحدهای مسکونی می‌تواند در ارتقای کیفیت زندگی روستاییان ناحیه مؤثر باشد. نتایج تحقیقات عنابستانی و محمودی (۱۳۹۵) با عنوان بررسی تأثیر گردشگری مذهبی بر ارتقاء کیفیت زندگی روستاییان (مطالعه موردی: حوزه نفوذ گردشگاهی شهر مشهد)، نشان می‌دهد بین گردشگری مذهبی و ابعاد کیفیت زندگی رابطه معنادار وجود دارد و گردشگری مذهبی به ترتیب بر بعد کالبدی، اجتماعی و به یک اندازه بعد اقتصادی و زیست محیطی بیشترین تأثیر را داشته است. نتایج پژوهش‌های دانایی و همکاران (۱۳۹۶) و (۱۳۹۷) نشان می‌دهد که کیفیت زندگی در این روستاها با شرایط نرمال و مطلوب زندگی فاصله دارد و عامل مهمی در کندی روند توسعه روستایی و فاصله گرفتن از توسعه پایدار در محیط مورد مطالعه به شمار می‌آید. سروش مهر و همکاران (۱۳۹۶) با ارزیابی کیفیت زندگی روستایی در ایران بر اساس منطق فازی، دریافتند که استان‌های سیستان، کرمان و کرمانشاه در بیشتر شاخص‌های کیفیت زندگی در بحران بوده و روستاهای واقع در استان‌های گلستان، خراسان رضوی، مازندران و تهران از بهترین و استان‌های سیستان، البرز، گیلان و لرستان از پایین‌ترین کیفیت زندگی روستایی برخوردارند. روسن کیلس^۴ (۲۰۱۲) این نتیجه رسیده است که مشکل کیفیت زندگی یک موضوع پیچیده و چند بُعدی است که ارتباط متعدد با عوامل اقتصادی، اجتماعی، فرهنگی، روانی و زیست محیطی دارد؛ بنابراین برای رسیدن به یک راه‌حل عادلانه و پایدار برای ارتقاء کیفیت زندگی از بُعد زیست محیطی یک نیاز مبرم وجود دارد. نتایج پژوهش عینالی و همکاران (۱۳۹۶) نیز نشان داد که رابطه معنادار و مثبت بین عوامل فضاهای عمومی و ارتقای کیفیت سرزندگی روستاییان وجود دارد؛ که در ادامه راهکارهایی را برای بهبود افزایش خدمات رسانی



شکل ۱. مدل مفهومی پژوهش

امروزه کیفیت زندگی تنها در مفهوم کیفیت زندگی مادی خلاصه نمی‌شود (Schumacker, 2011). در یک جمع‌بندی می‌توان بیان داشت آنچه همواره در زمینه توسعه روستایی و کیفیت زندگی مورد توجه است، کاهش محرومیت جغرافیایی و دسترسی به حداقل‌های زندگی است. شاخص‌های مورداستفاده در این مطالعه، به شرح شکل (۱) است.

با توجه به اینکه موضوع کیفیت زندگی از اهمیت بالایی برخوردار می‌باشد تاکنون مطالعات و پژوهش‌هایی در این راستا انجام شده است که از جمله آن‌ها می‌توان به موارد زیر اشاره داشت.

در این راستا محققانی (مانند رضوانی و همکاران (۱۳۸۹)، پور طاهری و همکاران (۱۳۹۰)، خراسانی و همکاران (۱۳۹۴) و عنابستانی و همکاران (۱۳۹۴)) به سنجش میزان رضایت از زندگی ساکنان روستا پرداخته‌اند. این مطالعات به دودسته پژوهش‌هایی که به بررسی شاخص‌های عینی و شاخص‌های ذهنی کیفیت زندگی پرداخته‌اند، تقسیم می‌شود. بُعد ذهنی کیفیت زندگی به دلیل گردآوری پرسشنامه‌ها از ساکنین و امکان سنجش بیشتر شاخص‌ها، بیشتر مورد تحقیق بوده است. از جمله تحقیقات گروه اول می‌توان به پژوهش‌های سنایی مقدم و همکاران (۱۳۹۹) شاهرخی ساردو و همکاران (۱۳۹۵) اشاره کرد، که نتایج حاکی از وضعیت نامطلوب کیفیت زندگی در روستاهای مورد مطالعه بوده است. قرنجیک (۱۳۸۹) در پژوهش خود معتقد است که بالاترین میزان رضایت از کیفیت زندگی در قلمروهای

روستایی تحلیل نقش فضاهای عمومی در ارتقای سرزندگی روستایی، تجلی فضاهای جمعی در سکونتگاه های روستایی، بررسی مولفه های کیفیت زندگی در فضاهای روستایی، مولفه های تاثیرگذار در ارتقای امنیت فضاهای عمومی، بررسی نقش فضاهای عمومی در سرزندگی محلات شهری، دستیابی به سرزندگی در فضاهای عمومی شهری با رویکرد پایداری اجتماعی، استوار بوده است؛ اما این پژوهش با استفاده از گویه های سلامت محیطی، اجتماعی، جسمانی، روانی (ابعاد ذهنی) کیفیت زندگی و محیط ساکنین روستا مورد ارزیابی و سنجش قرار داده تا مشخص شود که روستاییان در چه سطحی از کیفیت زندگی و محیط قرار دارند، سپس زندگی روستاییان و فضاهای عمومی در دسترس آنان مورد بررسی و ارزیابی قرار گرفته است.

مواد و روش ها

محدوده مورد مطالعه

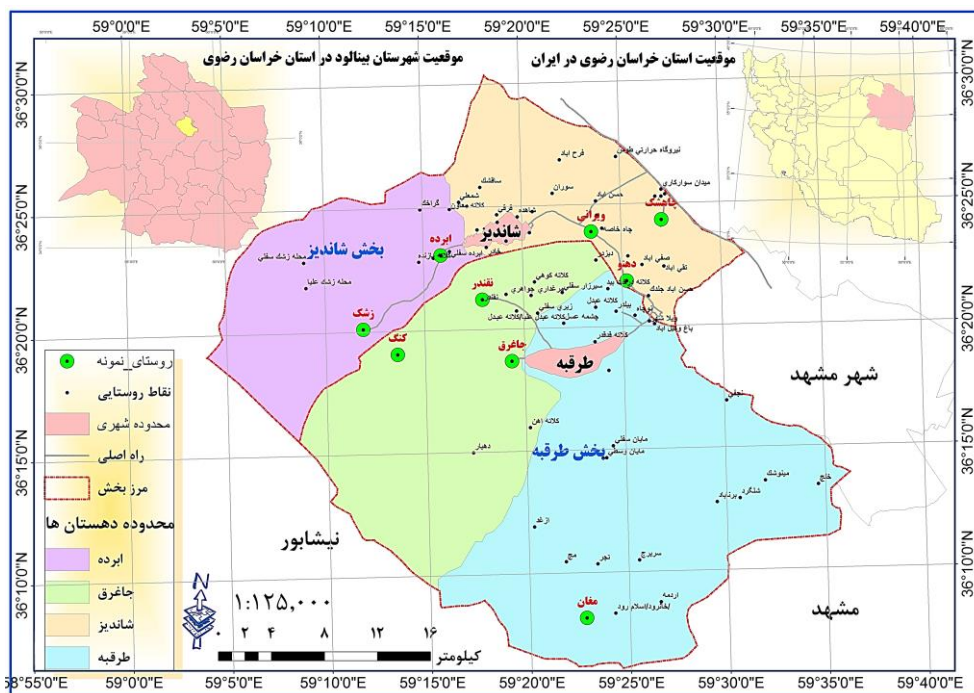
محدوده مورد مطالعه شهرستان بینالود با مساحت بیش از ۱۲۰۰ کیلومتر مربع در استان خراسان رضوی است (مرکز آمار کشور، ۱۳۹۰). این شهرستان ۵۳ روستا دارای سکنه است که در قالب دو بخش شاندیز و طرقله و چهار دهستان اداره می شوند. با توجه به این که در مطالعه حاضر به موضوع تاثیر فضاهای عمومی روستایی بر ارتقای کیفیت زندگی روستاییان در شهرستان بینالود (بخش طرقله- شاندیز) پرداخته شد. از میان نقاط روستایی موجود، روستاهایی که از اهمیت بالاتری به جهت دستیابی به کیفیت زندگی هستند، وارد جامعه آماری پژوهش شدند تا از بین آنها نمونه پژوهش استخراج شود. لذا با مشورت و نظرخواهی از مطلعین محلی، ۹ روستا با جمعیت حدود ۱۰۰۰ نفر انتخاب شد. در ادامه با توجه به تعداد خانوارهای کل در جامعه نمونه (۱۹۷۷۹ خانوار=N)، با فرمول کوکران تعداد ۱۹۰ خانواری که در روستاهای نمونه باید مورد پرسشگری قرار گیرند، مشخص شد؛ که تعداد نمونه ها را بین هر یک از روستاهای نمونه با توجه به تعداد خانوار آنها توزیع شد (جدول ۱). شکل ۲ موقعیت روستاهای نمونه را در سطح شهرستان و تقسیمات سیاسی سطح بالاتر نشان می دهد.

فضاهای عمومی در راستای ارتقای کیفیت سرزندگی در محدوده مورد مطالعه پیشنهاد کردند. از جمله مطالعاتی که به بررسی فضاهای عمومی در مناطق روستایی پرداخته اند می توان به نتایج مطالعات، علی الحسابی و نگارش (۱۳۸۹) و یدقار و پورروحانی (۱۳۹۱)، اشاره کرد که فضاهای جمعی روستا که مجموعه ای متشکل از فضاهای سرپوشیده و روباز بوده و در مقیاسهای مختلف عمومی، خصوصی و نیمه عمومی معرفی کرده اند که از ورودی های خانه های مسکونی و ابنیه عمومی تا گره ها و میادین عمومی روستا را در بر می گیرند. هم چنین عوامل موثر بر ارتقاء کیفیت زندگی و رابطه میان ویژگی های خاص قومی- فرهنگی با کیفیت زندگی خصوصا در فضاهای عمومی را شناسایی و بررسی کرده اند. اما در رابطه با فضاهای عمومی و سرزندگی این فضاها در نواحی روستایی کمتر پژوهش صورت گرفته و عمده مطالعات در فضاهای شهری انجام شده است که از آن جمله می توان، به پژوهش های کیانی و همکاران (۱۳۹۶) اصغریور و همکاران (۱۳۹۶) اشاره کرد که با رویکرد کتابخانه ای و تصمیم گیری چندمعیاره به جانمایی کاربری ها و فضاهای عمومی شهری پرداخته و پیشنهادات و راهکارهایی در جهت ارتقای سطح کیفی فضاهای عمومی ارائه کرده اند، اشاره کرد. اما نتایج مطالعات شاطرزاده و همکاران (۱۳۹۵) و عسکری درمنکی و همکاران (۱۳۹۵) نشان داد که وجود عناصر محیطی و کالبدی به تنهایی در سرزندگی محلات موثر نخواهند بود حال آنکه شرایط کیفی در آنها نیز باید خوبی برقرار باشد و فقط حضور فیزیکی عناصر به خودی خود باعث سرزندگی محله نخواهد بود. بهرامی و همکاران (۱۳۹۴) نیز دریافتند که با شناخت نیازهای انسانی و کیفیت های محیطی پاسخ دهنده به آنها و لحاظ آن در معماری، وجود مردم را در چنین فضاهایی به حداکثر می رسد و آنچه روح سرزندگی را در یک فضای اجتماعی می دمد، حضور مداوم شهروندان است که در نهایت سبب ایجاد پایداری اجتماعی خواهد شد. همانطور که از پژوهش های مورد بررسی مشهود است محورهای مطالعات بر مواردی همچون معیارهای ارزیابی کیفیت فضا و سکونتگاه های

جدول ۱. ویژگی روستاهای مورد مطالعه و تعداد نمونه

ردیف	بخش	دهستان	روستا	خانوار	جمعیت	تعداد نمونه
۱	طرقبه	طرقبه	مغان	۳۱۸	۹۹۸	۱۵
۲		جاغرق	جاغرق	۷۶۱	۲۴۱۲	۲۳
۳		جاغرق	نقندر	۲۶۶	۸۵۵	۱۴
۴		جاغرق	کنگ	۴۳۳	۱۴۶۳	۱۷
۵	شاندیز	شاندیز	ویرانی	۱۳۵۳	۴۶۹۸	۳۲
۶		شاندیز	چاهشک	۱۰۰۴	۳۳۱۷	۲۷
۷		شاندیز	دهنو	۳۲۱	۱۰۲۳	۱۵
۸		ابرده	زشک	۵۸۲	۱۸۳۶	۲۰
۹		ابرده	ابرده علیا	۱۰۰۴	۳۱۷۷	۲۷
	جمع			۶۰۴۲	۱۹۷۷۹	۱۹۰

مأخذ: مرکز آمار ایران، ۱۳۹۵



شکل ۲. موقعیت روستاهای مورد مطالعه

روش تحقیق

در پژوهش حاضر با رویکرد جغرافیایی، روش‌شناسی توصیفی-تحلیلی و مبتنی بر شیوه‌های کمی و کیفی است. ابزار سنجش را پرسشنامه محقق ساخته، تشکیل می‌دهد. برای روایی پرسشنامه چندین نسخه از آن را در اختیار گروهی از متخصصان شامل اساتید دانشگاه و کارشناسان مربوطه قرار گرفت و اصلاحات لازم انجام

شد. همچنین بر اساس نتایج آزمون اعتبار سازه‌ای، ضریب آلفای کرونباخ به‌دست‌آمده از پرسشنامه طراحی شده جهت سنجش سرزندگی در فضاهای عمومی در روستاهای مورد مطالعه برابر ۰/۸۵۵، کیفیت زندگی روستاییان برابر ۰/۹۷۳ و کل پرسشنامه تحقیق برابر ۰/۸۸۳ است و در نتیجه پایایی یا اعتبار پرسشنامه نیز تأیید شد. پس از جمع‌آوری و دسته‌بندی داده‌ها، از روش

آمار توصیفی و استنباطی (آزمون‌های همبستگی پیرسون و T تک نمونه‌ای) در محیط نرم‌افزار SPSS و برای بررسی اثر شاخص‌های متغیر سرزندگی در فضاهای عمومی بر کیفیت زندگی روستاییان از رگرسیون چند متغیره و از تکنیک ترکیبی تصمیم‌گیری WASPAS⁵ جهت تحلیل فضایی و رتبه‌بندی روستاهای نمونه استفاده شد.

جدول ۲. شاخص‌ها و گویه‌های پژوهش در متغیرهای تحقیق

متغیر	شاخص	شرح گویه‌ها	تعداد گویه	آلفای کرونباخ
سرزندگی اقتصادی	سرزندگی اقتصادی	تنوع اقتصادی، تنوع فعالیت معیشتی، وجود کارگاه تولیدی و صنعتی، تسهیلات بانکی، فراهم کردن نیازهای مالی روستاییان	۵	۰/۸۵۵
	سرزندگی اجتماعی	ایمنی و امنیت در محلات، آسایش و آرامش در محیط روستا، مشارکت اجتماعی روستاییان در طرحها، فضای مناسب برای تعاملات اجتماعی، مدیریت کارآمد و مشارکت محور، پاسخگویی فضا به نیازهای گروههای اجتماعی مختلف و سبک زندگی روستائیان	۶	
سرزندگی محیطی	زیست محیطی	بهداشت محیط و سهولت دسترسی به مراکز درمانی، تنوع جاذبه‌ها و حفظ محیط زیست، سهولت دسترسی‌ها و حمل و نقل ارتباطی، مبلمان و زیباشناختی کالبدی، توزیع متعادل زیرساخت‌ها و کاربری‌ها در محلات روستا، تناسب توزیع کاربری‌ها بر تراکم جمعیت	۶	
	سرزندگی فرهنگی	حفظ کاربریهای فرهنگی، استفاده از ارزشهای زیبایی شناختی فرهنگ و معماری روستا در کالبد سنتی، دسترسی به نوآوری‌های فرهنگی، ادب و سنن فرهنگی، وجود نهادهای فرهنگی	۵	
کیفیت زندگی	اجتماعی	احساس امنیت فردی، امیدواری نسبت به آینده، احساس تعلق به اجتماع، تمایل به ماندن در روستا، رضایت از وضعیت آموزش، رضایت از دولت و برنامه‌های اجرایی از سوی نهادهای دولتی، مشارکت روستاییان در امور روستا	۷	۰/۹۷۳
	اقتصادی	رضایت شغلی، احساس امنیت شغلی، امید به آینده شغلی، رضایت از درآمد، امنیت درآمد، احساس کاهش نابرابری اقتصادی	۶	
	محیطی	رضایت از زیباسازی معابر و مبلمان روستایی، رضایت از زیباسازی محیط روستا، رضایت از نظافت و بهداشت روستا، رضایت از کیفیت آب آشامیدنی، رضایت از سامانه تخلیه فاضلاب، رضایت کلی از فضای محیطی روستا	۶	
	کالبدی	رضایت از توزیع خدمات زیربنایی، رضایت از خدمات بهداشتی، رضایت از خدمات ورزشی - تفریحی، رضایت از خدمات فرهنگی - مذهبی، رضایت از خدمات آموزشی، رضایت کلی از گسترش امکانات در روستا، رضایت از دسترسی (راه، حمل‌ونقل)، رضایت از شرایط واحد مسکونی (امکانات بهداشتی، نورگیری)	۶	

مأخذ: مطالعات نگارنده، ۱۴۰۰: براساس منابع: فتاحی و همکاران، (۱۳۹۰)، رضوانی و همکاران (۱۳۸۹)، رضوانی و منصوریان (۱۳۸۷)، پور طاهری و همکاران (۱۳۹۰)، جمعه پور و رشودی (۱۳۹۰)

یافته‌های پژوهش

ویژگی‌های فردی پاسخ‌گویان

بر اساس نتایج حاصل از تجزیه و تحلیل توصیفی داده‌ها، در ۹ روستای جمعاً با ۱۹۰ سرپرست خانوار مصاحبه شد؛ که ۳۳،۱۶ درصد پاسخگویان بین سن ۳۱-۴۰ سال، ۷۳/۱۶ درصد مرد و ۲۶/۸۴ درصد زن، ۷۷/۸۹ درصد متاهل و ۲۲/۱۱ درصد مجرد می‌باشند. همچنین ۳۸/۴۲ درصد افراد نمونه دارای تحصیلات دیپلم، ۵۱/۵۸ درصد دارای شغل آزاد، ۶۸/۹۵ درصد دارای ملک شخصی که ۶۴/۲۱ درصد دارای سابقه بیش از ۲۰ سال سابقه سکونت در روستا دارند.

بررسی وضعیت سرزندگی در فضاهای عمومی

متغیر سرزندگی روستایی به‌عنوان متغیر مستقل پژوهش مورد بررسی قرار گرفته است. این متغیر با استفاده از ۴ شاخص (سرزندگی اقتصادی، اجتماعی، زیست محیطی و فرهنگی) مورد بررسی قرار گرفته است. با توجه به نتایج پژوهش، بیشترین میانگین مربوط به شاخص سرزندگی زیست محیطی (۲/۶۸) و کمترین میانگین نیز مربوط به شاخص سرزندگی اقتصادی (۲/۱۴) است. همچنین در شاخص سرزندگی اقتصادی، گویه‌های «تنوع فعالیت معیشتی روستایی» با میانگین (۲/۴۸) و «فراهم کردن نیازهای مالی روستاییان» با میانگین (۱/۸۰) به ترتیب بیشترین و کمترین میانگین را در سطح روستاهای نمونه داشته‌اند. بطوریکه ۴۴/۷۴ درصد پاسخگویان «فراهم کردن نیازهای مالی روستاییان» را در حد خیلی ضعیف ارزیابی کرده‌اند، به حدی که با سایر گویه‌ها تفاوت معناداری دارند. در شاخص سرزندگی اجتماعی، بیشترین میانگین متعلق به گویه «ایجاد آسایش و آرامش در محیط روستا» با میانگین (۳/۰۸) است و کمترین میانگین متعلق به گویه «مدیریت روستایی کارآمد و مشارکت محور» با میانگین (۲/۲۸) است؛ بطوریکه ۳۷/۳۷ درصد

پاسخگویان «ایجاد فرصتهای شغلی جدید» را در حد ضعیف ارزیابی کرده‌اند. در شاخص سرزندگی زیست محیطی نیز بیشترین میانگین متعلق به گویه «سهولت دسترسی‌ها و حمل و نقل ارتباطی در محیط روستا» با میانگین (۲/۹۳) است و کمترین میانگین متعلق به گویه «مبلمان و زیبانشاخصی کالبدی» با میانگین (۲/۴۹) است. بطوریکه ۳۲/۶۳ درصد پاسخگویان «مبلمان و زیبانشاخصی کالبدی» را در حد ضعیف ارزیابی کرده‌اند. در نهایت در شاخص سرزندگی فرهنگی، بیشترین میانگین متعلق به گویه اداب و سنن فرهنگی با میانگین (۲/۸۰) است و کمترین میانگین متعلق به گویه حفظ کاربریهای فرهنگی با میانگین (۲/۳۶) است؛ که ۳۵/۲۶ درصد پاسخگویان «حفظ کاربریهای فرهنگی» را در حد ضعیف ارزیابی کرده‌اند. با توجه به استفاده از آزمون X^2 برای گویه‌های متغیر سرزندگی در فضاهای عمومی، میزان معناداری برای تمام گویه‌ها کمتر از ۰/۰۵ و معنادار بوده است یعنی قابلیت تعمیم را به تمام جامعه دارد. با استفاده از آزمون T تک نمونه‌ای با میانه نظری ۳، ضمن اطمینان از نرمال بودن توزیع داده‌ها با استفاده از آزمون کلموگروف-اسمیرنوف، نظرات روستاییان پیرامون شاخص‌های سرزندگی در فضاهای عمومی مورد بررسی قرار گرفت و ثابت شد که میانگین واقعی نظر کل پاسخگویان در متغیر سرزندگی روستایی و شاخص‌های آن از ۳ کوچکتر و در حد متوسط به پایین است و با توجه به میزان معناداری به دست آمده برای این متغیر و شاخص‌های آن که کمتر از ۰/۰۵ است معنادار بوده و قابل تعمیم به کل جامعه را دارد. در بین شاخص‌های سرزندگی روستایی بهترین وضعیت مربوط به شاخص زیست محیطی (با مقدار $T=۵/۱۳$) و بدترین وضعیت مربوط به شاخص اقتصادی (با مقدار $T=-۱۴/۹$) است (جدول ۳).

جدول ۳. بررسی میانگین متغیر سرزندگی روستایی و شاخص‌های آن (آزمون T یک نمونه‌ای)

شاخص / ابعاد و متغیرها	میانگین	انحراف از معیار	آماره T	درجه آزادی	معناداری	اختلاف از فاصله اطمینان در سطح ۰/۹۵
شاخص سرزندگی اقتصادی	۲/۱۵	۰/۷۹	-۱۴/۹۰۰	۱۸۸	۰/۰۰۰	پایین -۰/۹۶۸۲ بالا -۰/۷۴۱۸

توسعه پایدار محیط جغرافیایی

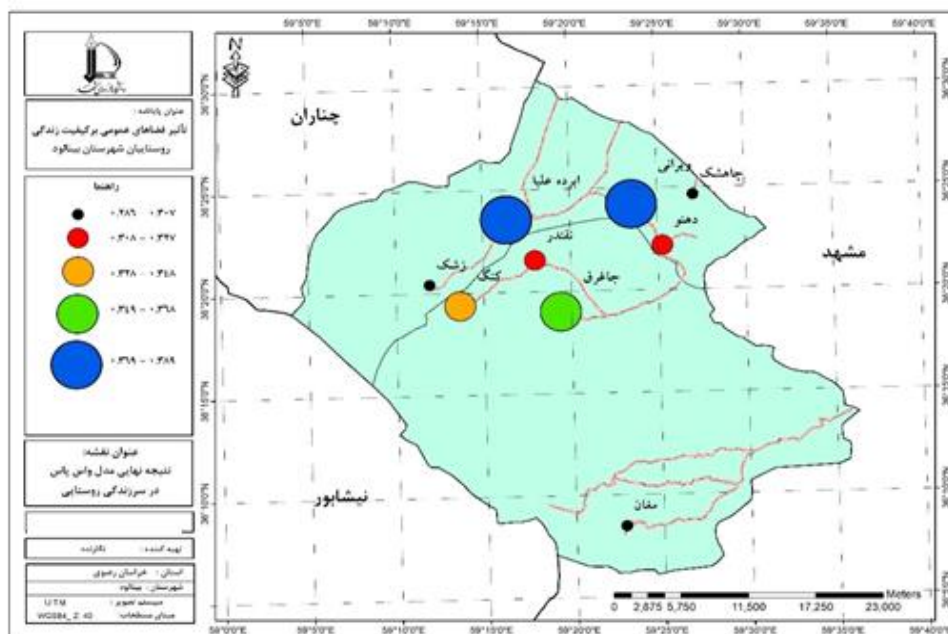
سرزندگی اجتماعی	۲/۶۵	۰/۸۲	-۵/۸۱۶	۱۸۸	۰/۰۰۰	-۰/۴۶۲۱	-۰/۲۲۸۰
سرزندگی زیست محیطی	۲/۶۸	۰/۸۵	۵/۱۳۰	۱۸۸	۰/۰۰۰	-۰/۴۳۹۵	-۰/۱۹۵۴
سرزندگی فرهنگی	۲/۴۶	۰/۸۴	-۸/۸۵۷	۱۸۸	۰/۰۰۰	-۰/۶۵۹۰	-۰/۴۱۸۹
متغیر سرزندگی روستایی	۲/۴۹	۰/۷۲	-۹/۸۶۳	۱۸۸	۰/۰۰۰	-۰/۶۱۷۰	-۰/۴۱۱۳

اساس مقادیر مختلف λ شاخص Qi مقادیر مختلف اختیار می‌کند و سپس بر اساس Qi، گزینه‌ها را رتبه‌بندی می‌کنیم. بیشترین میزان Qi در روستای ابرده علیا کمترین میزان Qi در روستای مغان مشاهده شده است. بدین معنی که روستاهایی که دارای Qi بیشتری هستند از سرزندگی بالاتری برخوردار هستند. روستاهایی که سرزندگی در آنها بالا است بیشتر از روستاهایی هستند که گردشگر پذیر هستند (جدول ۴).

برای تحلیل فضایی روستاهای مورد مطالعه در زمینه سرزندگی روستایی از مدل waspas استفاده شده است؛ و پس از تشکیل ماتریس وضع موجود (میانگین سرزندگی روستایی در سطح روستاهای نمونه)، ابتدا وزن دهی شاخص‌ها با تکنیک آنتروپی شانون انجام شد. در گام بعد به منظور استاندارد کردن ماتریس وضع موجود، با توجه به جهت شاخص‌ها (مثبت یا منفی) از روش بی مقیاس سازی نورم استفاده شده است. در ادامه نیز بر آورد واریانس مقادیر نرمالیزه شده اولیه صورت می‌گیرد؛ و بر

جدول ۴. میزان امتیاز حاصل از تحلیل مدل waspas در سرزندگی روستایی به تفکیک روستا

روستا	ابرده علیا	جاغرق	چاهشک	ده نو	زشک	کنگ	مغان	نقندر	ویرانی
λ	۰/۷۰۸	۰/۷۳۷	۰/۷۶۹	۰/۷۶۲	۰/۷۷	۰/۷۵۷	۰/۷۸۵	۰/۷۵	۰/۷۱
Qi	۰/۳۸۹	۰/۳۶	۰/۲۹۸	۰/۳۱۸	۰/۲۹۴	۰/۳۳۶	۰/۲۸۶	۰/۳۲۱	۰/۳۷۵
رتبه	۱	۳	۷	۶	۸	۴	۹	۵	۲



شکل ۳. میزان امتیاز حاصل از تحلیل مدل waspas در سرزندگی روستایی به تفکیک روستاهای مورد مطالعه

وضعیت کیفیت ذهنی زندگی در سکونتگاه‌های نمونه

بعد ذهنی متغیر کیفیت زندگی به‌عنوان متغیر وابسته پژوهش با استفاده از ۴ شاخص (کالبدی، اقتصادی، محیطی و اجتماعی) در طیف ۵ گزینه‌ای لیکرت بررسی شده است. با توجه به آنچه در جدول مذکور قابل مشاهده است. بیشترین میانگین متعلق به شاخص اجتماعی (۲/۶۴) و کمترین میانگین نیز متعلق به شاخص اقتصادی (۲/۰۲۶) می‌باشد. با بررسی شاخص‌های ۴ گانه کیفیت ذهنی زندگی روستاییان، گویه‌های «احساس امنیت فردی» با میانگین (۳/۲۹)، «رضایت شغلی» با میانگین (۲/۴۶)، «رضایت از کیفیت آب آشامیدنی» با میانگین (۲/۶۹) و «رضایت از شرایط واحد مسکونی» با میانگین (۲/۹۳) به ترتیب بیشترین میانگین را در شاخص‌های اجتماعی، اقتصادی، محیطی و کالبدی داشته است. در مقابل نیز گویه‌های «رضایت روستاییان از دولت و برنامه‌های اجرایی از سوی نهادهای دولتی» با

میانگین (۱/۹۳)، «احساس کاهش نابرابری اقتصادی» با میانگین (۲/۱۰)، «رضایت از زیباسازی معابر و مبلمان روستایی» با میانگین (۲/۱۵) و «رضایت از خدمات ورزشی- تفریحی» با میانگین (۲/۰۸) به ترتیب کمترین میانگین را در شاخص‌های اجتماعی، اقتصادی، محیطی و کالبدی داشته است. با استفاده از آزمون T تک نمونه‌ای با میانه نظری ۳، نیز نتایج بالا تایید شد؛ بطوریکه میانگین واقعی نظر کل پاسخگویان در متغیر کیفیت ذهنی زندگی و شاخص‌های آن از ۳ کوچکتر و در حد متوسط به پایین است؛ و با توجه به میزان معناداری به‌دست آمده برای این متغیر و شاخص‌های آن؛ که کمتر از ۰/۰۵ است معنادار بوده و قابل تعمیم به کل جامعه را دارد؛ بنابراین در روستاهای مورد بررسی وضعیت کیفیت زندگی در شاخص‌های اقتصادی، اجتماعی، محیطی و کالبدی در بعد ذهنی در وضعیت مناسبی قرار نگرفته است و سطح زندگی روستاییان نمونه دارای کیفیت پایینی است (جدول ۵).

جدول ۵. بررسی میانگین متغیر کیفیت زندگی، ابعاد و شاخص‌های آن (آزمون T یک نمونه‌ای)

شاخص / ابعاد و متغیرها	میانگین	انحراف آماره T	درجه معناداری آزادی	اختلاف از فاصله اطمینان در سطح ۹۵٪
				پایین بالا
کیفیت ذهنی اجتماعی	۲/۶۳۸۴	۰/۷۹	۱۸۷	-۰/۲۴۷۳ - ۰/۴۷۵۸
کیفیت ذهنی اقتصادی	۲/۲۵۸۳	۰/۸۶	۱۸۷	-۰/۶۱۸۲ - ۰/۱۸۶۵۱
کیفیت ذهنی محیطی	۲/۴۴۵۷	۰/۸۹	۱۸۷	-۰/۴۲۶۴ - ۰/۶۸۲۱
کیفیت ذهنی کالبدی	۲/۴۶۴۳	۰/۸۴	۱۸۷	-۰/۴۱۴۷ - ۰/۶۵۶۷
بعد ذهنی کیفیت زندگی	۲/۴۵	۰/۷۳	۱۸۷	-۰/۴۴۳۸ - ۰/۶۵۲۸

برای تحلیل فضایی روستاهای مورد مطالعه در زمینه کیفیت ذهنی زندگی از مدل waspas استفاده شده است. وزن دهی شاخص‌ها در این متغیر نیز براساس مدل تحلیل آنتروپی انجام شده است. با توجه به آنچه که در جدول (۶) مشاهده می‌شود بیشترین میزان Qi در روستای جاغرق کمترین میزان Qi در روستای نقندر

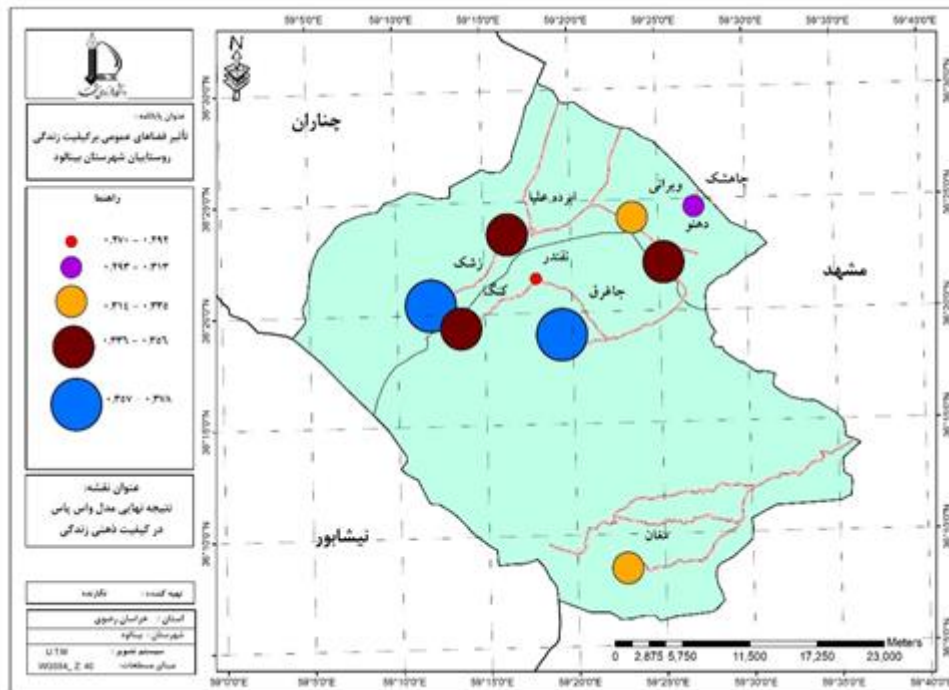
مشاهده شده است. بدین معنی که روستاهایی که دارای Qi بیشتری هستند از کیفیت ذهنی زندگی بالاتری برخوردار است. روستاهایی که کیفیت ذهنی زندگی در آن‌ها بالا است بیشتر از روستاهایی هستند که از شهر فاصله دارند و فرهنگ شهرنشینی تأثیرات زیادی بر آنها گذاشته و بر توقعات آن‌ها نیافزوده است.

جدول ۶. میزان امتیاز حاصل از تحلیل مدل waspas در کیفیت ذهنی زندگی به تفکیک روستاهای نمونه

روستا	ابره علیا	جاغرق	چاهشک	ده نو	زشک	کنگ	مغان	نقندر	ویرانی
-------	-----------	-------	-------	-------	-----	-----	------	-------	--------

توسعه پایدار محیط جغرافیایی

۰/۷۶۱	۰/۷۸۸	۰/۷۶۱	۰/۰۷۴۳	۰/۷۲۶	۰/۷۳۲	۰/۷۶۶	۰/۷۲۶	۰/۷۴۴	λ
۰/۳۱۵	۰/۲۷	۰/۳۱۸	۰/۳۴۴	۰/۳۶۳	۰/۳۴۵	۰/۳۰۷	۰/۳۷۸	۰/۳۴۳	Qi
۷	۹	۶	۴	۲	۳	۸	۱	۵	رتبه



شکل ۴. میزان امتیاز حاصل از تحلیل مدل waspas در کیفیت ذهنی زندگی به تفکیک روستاهای مورد مطالعه

تحلیل فضایی ارتباط بین سرزندگی در فضاهای عمومی و کیفیت ذهنی روستاییان

با توجه به اینکه متغیر سرزندگی روستایی و شاخص‌های کیفیت ذهنی زندگی روستاییان نرمال هستند، برای بررسی همبستگی بین این شاخص‌ها و سرزندگی روستایی از آزمون همبستگی پیرسون استفاده شده است. با توجه به آنچه که در جدول (۷) قابل مشاهده است کیفیت ذهنی اقتصادی با آماره پیرسون ۰/۴۲۷، کیفیت ذهنی محیطی با آماره پیرسون ۰/۵۶۳، کیفیت ذهنی اجتماعی با آماره پیرسون ۰/۵۷۷، کیفیت ذهنی کالبدی با آماره پیرسون ۰/۶۱۷ و متغیر کیفیت ذهنی زندگی با آماره پیرسون ۰/۶۳۴ با متغیر سرزندگی روستایی دارای رابطه‌ای مستقیم با شدتی

متوسط تا قوی می‌باشد بدین معنی که هرگاه میزان شاخص‌های کیفیت ذهنی زندگی روستاییان در منطقه تقویت شود سرزندگی روستایی نیز تقویت خواهد شد همچنین با توجه به سطح معناداری به دست آمده که برای تمام شاخص‌ها و بعد کیفیت ذهنی زندگی روستاییان ۰/۰۰۰ است و کوچک‌تر از ۰/۰۵ می‌باشد که گویای این واقعیت است که بررسی رابطه بین سرزندگی روستایی و کیفیت ذهنی زندگی روستاییان در منطقه مورد مطالعه با اطمینان ۹۹ درصد تصادفی نیست و واقعی است. در بین شاخص‌های کیفیت ذهنی زندگی روستاییان بیشترین میزان شدت همبستگی به شاخص کیفیت ذهنی کالبدی و کمترین میزان نیز به شاخص کیفیت ذهنی اقتصادی تعلق دارد.

جدول ۷. بررسی رابطه بین سرزندگی در فضاهای عمومی و کیفیت ذهنی روستاییان

شاخص	کیفیت اجتماعی	کیفیت اقتصادی	کیفیت محیطی	کیفیت کالبدی	کیفیت ذهنی زندگی
آماره	۰/۵۷۷	۰/۴۲۷	۰/۵۶۳	۰/۶۱۷	۰/۶۴

توسعه پایدار محیط جغرافیایی

معناداری	۰/۰۰۰	۰/۰۰۰	۰/۰۰۰	۰/۰۰۰	۰/۰۰۰
در ادامه به بررسی رابطه دو متغیر به تفکیک روستا پرداخته شده است. با توجه به آنچه که در جدول (۸) قابل مشاهده است همبستگی بین این متغیرها به تفکیک روستا به جز روستای زشک، کنگ و نقندر دارای رابطه‌ای	مستقیم با شدتی قوی تا خیلی قوی می‌باشد. در بین روستاهای مورد مطالعه بیشترین میزان شدت همبستگی متعلق به روستای جاغرق و کمترین میزان نیز متعلق به روستای ویرانی می‌باشد.				

جدول ۸. بررسی رابطه بین سرزندگی در فضاهای عمومی و کیفیت ذهنی زندگی روستاییان به تفکیک روستاها

روستا	ابرده علیا	جاغرق	چاهشک	ده نو	زشک	کنگ	مغان	نقندر	ویرانی
آماره پیرسون	۰/۶۷۱	۰/۹۰۳	۰/۶۷۱	۰/۹۲۵	-۰/۱۲۷	-۰/۰۰۶	۰/۹۱۳	۰/۱۲۶	۰/۶۲۴
میزان معناداری	۰/۰۰۰	۰/۰۰۰	۰/۰۰۰	۰/۰۰۰	۰/۶۲۶	۰/۹۸۲	۰/۰۰۰	۰/۶۶۷	۰/۰۰۰

بررسی اثرگذاری سرزندگی در فضاهای عمومی بر کیفیت ذهنی

برای بررسی اثر شاخص‌های متغیر سرزندگی در فضاهای عمومی بر کیفیت زندگی روستاییان از رگرسیون چند متغیره استفاده شده است. براین اساس با توجه به جدول شماره (۹) مقدار همبستگی بین شاخص‌های متغیر سرزندگی در فضاهای عمومی (متغیر مستقل) و بعد ذهنی کیفیت زندگی (متغیر وابسته) برابر

با ۰/۶۴ است که همبستگی آن از نوع مستقیم با شدتی قوی است و همان‌گونه که در جدول مذکور مشخص است مقدار ضریب تعیین تعدیل شده برابر با ۰/۳۹ می‌باشد که نشان می‌دهد ۳۹ درصد از تغییرات سرزندگی در فضاهای عمومی در روستاهای نمونه وابسته به ۴ شاخص بعد ذهنی کیفیت زندگی (اقتصادی، اجتماعی، محیطی و فرهنگی) است و مابقی این تغییرات (۶۱ درصد) که به مجذور کمیت خطا معروف است؛ تحت تأثیر متغیرهای خارج از مدل می‌باشند.

جدول ۹. مقدار همبستگی، ضریب تعیین تعدیل شده و خطای استاندارد برآورد

مقدار همبستگی	ضریب تعیین	ضریب تعیین تعدیل شده	خطای استاندارد برآورد	آماره دوربین واتسون
۰/۶۴	۰/۴۰	۰/۳۹	۰/۵۷	۱/۶۵

مقدار رگرسیون برای این مدل برابر است با ۵۸/۸۳ و مقدار باقی‌مانده برابر است با ۳۹/۸۳ و چون مقدار مجذورات باقی‌مانده کوچکتر از مجموع مجذورات رگرسیون است، نشان دهنده‌ی قدرت تبیین بالای مدل در توضیح تغییرات متغیر وابسته است (جدول ۱۰). در این مدل مقدار F برابر است با ۳۰/۹۷ و میزان معناداری

آن هم برابر با ۰/۰۰۰ است که کوچکتر از ۰/۰۵ و معنادار است و متغیرهای مستقل قادر هستند به خوبی تغییرات متغیر وابسته را تبیین کنند؛ بنابراین فرضیه صفر آزمون مبنی بر عدم معنی داری مدل رگرسیون را با اطمینان ۹۹٪ رد می‌کنیم و مدل رگرسیونی از لحاظ آماری معنی‌دار است.

جدول ۱۰. مجموع مربعات، درجه آزادی، میانگین مربعات و سطح معناداری رگرسیون

مجموع مربعات	درجه آزادی	میانگین مربعات	F	سطح معناداری
۵۸/۸۳	۴	۹/۹۶	۳۰/۹۷	۰/۰۰۰
۳۹/۸۳	۱۸۳	۰/۳۲		

مجموع	۹۸/۶۶	۱۸۷
با توجه به آنچه که در جدول (۱۱) نشان داده شده است بیشترین مقدار بتا که آماره T آن معنادار است متعلق به شاخص سرزندگی اجتماعی با ۰/۲۲۰ می باشد. همچنین سرزندگی فرهنگی نیز با مقدار بتا ۰/۲۰۵ معنادار		

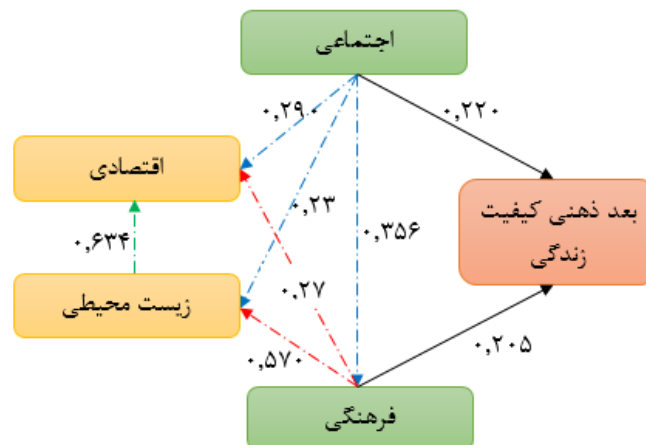
می باشد که این دو مقدار بتا نشان دهنده اهمیت نسبی و نقش دو شاخص سرزندگی اجتماعی و سرزندگی فرهنگی در پیشگویی متغیر وابسته می باشند.

جدول ۱۱. ضریب رگرسیون استاندارد نشده و شده، آماره تی و سطح معناداری رگرسیون

میزان معناداری	آماره تی	ضریب رگرسیون استاندارد شده (بتا)	ضریب رگرسیون استاندارد نشده	
۰/۰۰	۵,۶۳	-	۰/۸۵	(ضریب ثابت)
۰/۰۷	۱/۸۳	۰/۱۵۰	۰/۱۴	سرزندگی اقتصادی
۰/۰۲	۲/۴۳	۰/۲۲۰	۰/۱۹	سرزندگی اجتماعی
۰/۱۰	۱/۶۶	۰/۱۵۳	۰/۱۳	سرزندگی زیست محیطی
۰/۰۳	۲/۱۶	۰/۲۰۵	۰/۱۸	سرزندگی فرهنگی

و اثرات کلی متغیر مستقل به متغیرهای وابسته می پردازد استفاده شد. با توجه به آنچه که در جدول (۱۲) و شکل (۵) مشاهده می شود تنها شاخص سرزندگی اجتماعی دارای اثر غیر مستقیم بر بعد کیفیت ذهنی زندگی روستاییان دارد.

در ادامه با توجه به اینکه در آزمون رگرسیون فقط به بررسی اثرات مستقیم متغیر مستقل بر متغیر وابسته می پردازد و از محاسبه اثرات غیر مستقیم باز می ماند به همین جهت برای حاصل شدن نتیجه بهتر از روش تحلیل مسیر که به محاسبه اثرات مستقیم، غیر مستقیم



شکل ۵. اثرگذاری سرزندگی در فضاها عمومی بر کیفیت ذهنی زندگی روستاییان

ذهنی زندگی روستاییان ندارند. در عین حال تنها شاخص سرزندگی اجتماعی دارای اثر غیر مستقیم بر روی بعد کیفیت ذهنی زندگی روستاییان است و در مجموع شاخص سرزندگی اجتماعی بیشترین اثر را بر بعد کیفیت ذهنی زندگی روستاییان دارد.

در جدول (۱۲)، در میان شاخص های سرزندگی در فضاها عمومی شاخص سرزندگی اجتماعی بیشترین تأثیر مستقیم (۰/۲۲۰) را بر کیفیت ذهنی زندگی روستاییان دارد اما دو شاخص سرزندگی اقتصادی و زیست محیطی اثرات مستقیمی بر روی بعد کیفیت

جدول ۱۲. اثرات مستقیم و غیرمستقیم متغیرهای پژوهش

کل	اثرات غیر مستقیم	اثرات مستقیم	
-	-	-	سرزندگی اقتصادی
۰/۲۹۲	۰/۰۷۲	۰/۲۲۰	سرزندگی اجتماعی
-	-	-	سرزندگی زیست محیطی
۰/۲۰۵	-	۰/۲۰۵	سرزندگی فرهنگی

بحث و نتیجه گیری

فضاهای عمومی با کیفیت، در صورتی که دارای طراحی و مدیریت خوبی باشند، نقش تعیین کننده‌ای در ارتقای رفاه فردی و ایجاد ارزش‌های مثبت اجتماعی، اقتصادی و محیطی در روستاها دارند. فضاهای روستایی موجود، فاقد جذابیت و کارایی لازم برای فعالیت‌ها و روابط اجتماعی سالم برای جوانان است و در نتیجه کیفیت زندگی این قشر نیز رو به کاهش است. مناسب‌سازی و طراحی فضاهای همگانی، ورزشی و تفریحی متنوع و پاسخگوی نیازهای این قشر نقش اساسی در خلق محیط شاداب، سرزنده و همچنین تضمین سلامت روانی و جسمی و به طور کلی ارتقای کیفیت زندگی نوجوانان و جوانان و در نتیجه جامعه خواهد داشت. با توجه به اهمیت کیفیت زندگی در نظام برنامه‌ریزی‌ها و توسعه روستایی، بررسی تأثیر سرزندگی در فضاهای عمومی سکونتگاه‌های روستایی بر کیفیت زندگی روستاییان، ضروری است و تحقیق حاضر با این هدف به بررسی میزان تأثیرگذاری سرزندگی فضاهای عمومی روستایی در افزایش کیفیت ذهنی زندگی روستاییان در ۹ روستایی نمونه در شهرستان بینالود پرداخته است. بر اساس یافته‌های پژوهش حاضر باید عنوان کرد که تأثیرات ناشی از سرزندگی روستاییان در فضاهای عمومی به اشکال مختلفی از قبیل سرزندگی اقتصادی، اجتماعی، زیست محیطی و فرهنگی ظهور و بروز یافته است. از نظر روستاییان سطح سرزندگی فضاهای عمومی روستایی در کل با میانگین ۲/۴۹ پایین تر از میانه نظری تحقیق (یعنی ۳) بوده است؛ و سطح سرزندگی در تمام شاخص‌ها از ۳ کوچکتر و در حد متوسط به پایین است؛ که با

توجه به نتایج آزمون T تک نمونه‌ای، نیز نتایج تأیید گردید. در بین شاخص‌های سرزندگی روستایی بهترین وضعیت مربوط به شاخص زیست محیطی (با مقدار $T=-5/13$) و بدترین وضعیت مربوط به شاخص اقتصادی (با مقدار $T=-14/9$) است. نتایج به دست آمده در این بخش از پژوهش حاضر در زمینه سرزندگی فضاهای عمومی روستایی با نتایج حاصل از مطالعات با پژوهش‌های عینالی و همکاران (۱۳۹۶) و یدقار و پورروحانی (۱۳۹۱) همسو است. برای تحلیل فضایی روستاهای مورد مطالعه در زمینه سرزندگی روستایی از مدل waspas استفاده شده است که مشخص گردید روستاهای ابرده علیا، ویرانی و جاغرق از سرزندگی بالاتری برخوردار هستند. روستاهایی که سرزندگی در آن‌ها بالا است بیشتر از روستاهایی هستند که گردشگر پذیر هستند.

علاوه بر این، نتایج پژوهش نشان داد که کیفیت زندگی با میانگین ۲/۴۵، نیز پایین تر از میانه نظری (یعنی ۳) و نشان دهنده سطح متوسط رو به پایین کیفیت ذهنی زندگی در روستاهای مورد مطالعه از دیدگاه روستاییان است. مقایسه میانگین نظرات پاسخگویان با میانه نظری ۳ و نتایج آزمون T تک نمونه‌ای، نشان می‌دهد که بیشترین میانگین متعلق به شاخص اجتماعی (۲/۶۴) و کمترین میانگین نیز متعلق به شاخص اقتصادی (۲/۲۶) می‌باشد. مقدار آماره T برای متغیر کیفیت زندگی نیز پایین تر از میانه نظری تعریف شده بوده و معادل $-10/35$ است. بررسی شاخص‌های کیفیت زندگی و نتایج آزمون T، مشخص نمود که در روستاهای مورد بررسی وضعیت کیفیت زندگی در شاخص‌های اقتصادی، اجتماعی،

و زمانی که جامعه محلی دارای درآمد بیشتر باشند هم انتظارات بالاتری دارند و هم سعی بیشتری در برآورد انتظارات خود می‌کنند که با توجه به تایید فرضیه تحقیق انتظارات از فضاهای عمومی تاثیر مثبت و معناداری بر سرزندگی روستایی داشته و همچنین سرزندگی روستایی نیز اثر مثبت و معناداری بر ابعاد ذهنی کیفیت زندگی دارد. با توجه به شرایط منطقه مورد مطالعه و نتایج پژوهش، برای ارتقای انتظارات از فضای عمومی روستاییان و سرزندگی و کاستن مسایل و مشکلات ناشی از عدم توجه به آن و درنهایت بهبود کیفیت زندگی روستاییان، پیشنهادهایی به شرح زیر ارائه می‌شود:

- حفظ و گسترش فضاهای سبز در مرکز محله روستایی؛
- احداث و افزایش بوستان‌های روستایی و تجهیز به وسایل بازی کودکان و لوازم ورزشی؛
- احداث و افزایش مجموعه های ورزشی و برگزاری مسابقات ورزشی؛
- ارتقای کیفیت کالبدی و مبلمان فضای عمومی روستا؛
- بهبود و افزایش ناوگان حمل و نقل عمومی در روستاهایی چون کنگ؛
- اقامتگاه بوم گردی و جذب گردشگر و رونق اقتصاد روستایی در سایر روستاها مانند زشک، کنگ و...؛
- بازسازی و نوسازی بافت فرسوده به روش بومی سازی روستا در روستاهای مورد مطالعه.

پی نوشت

1. Noll
2. Phillips
3. Veenhoven
4. Rusen Keles
5. Weighted Aggregated Sum Product Assessment

منابع

- اصغرپور، ک.، خانلو، ن.، زیاری، ک.ا. و شالی امینی، و.، ۱۳۹۶. ارتقای سطح کیفی فضاهای عمومی شهری با رویکرد عدالت اجتماعی (مطالعه موردی: محله دزاشیب منطقه یک شهرداری تهران)، پژوهش‌های اخلاقی: ۴(۷). ۱۱۹-۱۱۰.
<http://akhlagh.saminattech.ir/ar/Article/16709>

محیطی و کالبدی در بعد ذهنی در وضعیت مناسبی قرار نگرفته است و سطح زندگی روستاییان نمونه دارای کیفیت پایینی است. نتایج به دست آمده در این بخش از پژوهش حاضر در زمینه کیفیت زندگی با نتایج حاصل از مطالعات با پژوهش‌های قرنچیک (۱۳۸۹)، رضوانی و همکاران (۱۳۸۹)، سنایی مقدم و همکاران (۱۳۹۹)، عنابستانی و محمودی (۱۳۹۵)، دانایی و همکاران (۱۳۹۶) و (۱۳۹۷) همسو است. در توزیع فضایی کیفیت زندگی در سطح روستاهای نمونه، روستاهای جعفرق، زشک و ده نو به ترتیب بیشترین و روستاهای نقدر و چاهشک به ترتیب کمترین آماره‌ها را نشان می‌دهد. بطوریکه سطح بندی روستاهای نمونه با مدل waspas نیز نتایج به دست آمده را تأیید کرد. برای تبیین تاثیر سرزندگی فضاهای عمومی روستایی در افزایش کیفیت ذهنی زندگی روستاییان در محدوده مورد مطالعه، از آزمون رگرسیون چند متغیره استفاده شد. نتایج حاصل نشان داد که ۳۹ درصد از تغییرات کیفیت ذهنی زندگی در روستاهای نمونه وابسته به ۴ شاخص سرزندگی در فضاهای عمومی روستا است و با توجه به میزان معناداری مقدار F که برابر با ۰/۰۰۰ است و کوچک تر از ۰/۰۵ و معنادار است لذا متغیرهای مستقل قادر هستند به خوبی تغییرات متغیر وابسته را تبیین کنند؛ همچنین بیشترین تاثیر را شاخص سرزندگی اجتماعی (با ضریب تاثیر ۰/۲۹۲) دارد؛ بنابراین فرضیه تحقیق مبنی بر «سرزندگی فضاهای عمومی روستایی در افزایش کیفیت ذهنی زندگی روستاییان در محدوده مورد مطالعه تاثیر نسبتاً زیادی دارد» تایید می‌گردد. براین اساس می‌توان عنوان کرد، در بررسی مجموع اثر سرزندگی فضاهای عمومی بر کیفیت زندگی در روستاهای مورد مطالعه نشان داد که بین روستاهای مورد مطالعه از لحاظ وضعیت انتظارات از فضاهای عمومی، سرزندگی روستایی و بعد ذهنی کیفیت زندگی تفاوت وجود دارد که دلایل آن به این شرح است؛ قرار گرفتن روستاها در مسیر اصلی و همچنین محور گردشگری طریقه چرا که روستاهایی که نزدیک جاده اصلی می‌باشند از درآمد بیشتری برخوردار هستند چرا که تحقیقات مختلف که در زمینه گردشگری شهرستان بینالود نشان داده است این را اثبات می‌کند

دهستان بهمنی گرمسیری، شهرستان بهمنی از توابع استان کهگیلویه و بویراحمد، فصلنامه جغرافیایی سرزمین: ۱۴(۵۳). ۷۱-۹۲.

https://sarzamin.srbiau.ac.ir/article_10894.html

- دانایی، ع.، ولی شریعت‌پناهی، م. و مهدوی، م. ۱۳۹۷. سنجش کیفیت زندگی در نواحی روستایی (دهستان بهمنی گرمسیری جنوبی در شهرستان بهمنی از توابع استان کهگیلویه و بویراحمد)، پژوهش‌های جغرافیایی انسانی: ۵۰(۳). ۷۲۷-۷۴۷.

https://jhgr.ut.ac.ir/article_60579.html

- رضوانی، م.ر.، منصوریان، ح. و احمدی، ف. ۱۳۸۹. ارتقای روستاها به شهر و نقش آن در بهبود کیفیت زندگی ساکنان محلی (مطالعه موردی: شهرهای فیروزآباد و صاحب در استان‌های لرستان و کردستان)، پژوهش‌های روستایی: ۱۱(۱). ۳۳-۶۵.

https://jrur.ut.ac.ir/article_21825.html

- رضوانی، م. و منصوریان، خ. ۱۳۸۸. سنجش کیفیت زندگی، بررسی مفاهیم، مؤلفه‌ها، مدل‌ها و ارائه مدل پیشنهادی برای نواحی روستایی، فصل‌نامه روستا و توسعه: ۳(۵). ۱-۲۱.

http://rvt.agri-peri.ac.ir/article_59256.html

- رفیعیان، م. و خدایی، ز. ۱۳۸۸. بررسی شاخص‌ها و معیارهای موثر بر رضایتمندی شهروندان از فضای عمومی شهری، فصلنامه راهبرد: ۵۳(۱۸). ۲۲۷-۲۴۸.

<https://www.sid.ir/fa/journal/ViewPaper.aspx?id=118041>

- زاهدی اصل، م. و فرخی، ج. ۱۳۸۹. بررسی رابطه میزان سرمایه اجتماعی با کیفیت زندگی سرپرستان خانوارهای ساکن تهران، فصلنامه علوم اجتماعی: ۱۷(۴۹). ۲۹-۱.

https://qjss.atu.ac.ir/article_6803.html

- سروش مهر، ه.، اعظمی، م.، یعقوبی، ا. و مهرگان، ن. ۱۳۶۹. ارزیابی کیفیت زندگی روستایی در ایران بر اساس منطق فازی، رفاه اجتماعی: ۱۷(۶۵). ۶۹-۱۰۲.

http://refahj.uswr.ac.ir/browse.php?a_code=A-10-2504-2&sid=1&slc_lang=fa

- شاطرزاده، ع. و شیرازی نیا، ش. ۱۳۹۵. بررسی نقش فضاهای عمومی شهری در بهبود تعاملات اجتماعی، کنفرانس بین‌المللی نخبگان عمران، معماری و شهرسازی: ۱۵(۱۶). ۱-۶.

<https://civilica.com/doc/530592/>

- شاه حسینی، پ. و توکلی، ه. ۱۳۹۳. تحلیل شاخص‌های کیفیت زندگی شهری در محله وردآورد منطقه ۲۱ شهر تهران، آمایش محیط: ۲۴(۷). ۱۲۷-۱۴۴.

http://ebtp.malayeriau.ac.ir/article_526443.html

- بارانی پسیان، و.، نظریان، ا. و مهدوی، م. ۱۳۹۳. سنجش و تحلیل کیفیت زندگی خانوارهای روستایی با تأکید بر متغیرهای جمعیت‌شناختی مطالعه موردی: خانوارهای روستایی شهرستان عجب‌شیر، پژوهش‌های روستایی: ۱۵(۱). ۷۱-۸۸.

https://jrur.ut.ac.ir/article_51448.html

- سنایی مقدم، س.، رحمانی، ب. و مریدسادات، پ. ۱۳۹۹. ارزیابی شاخص‌های کیفیت زندگی در نواحی روستایی (مطالعه موردی: دهستان پشته زیلائی، کهگیلویه و بویراحمد)، مطالعات برنامه‌ریزی سکونتگاه‌های انسانی: ۱۵(۴). ۱۰۴۹-۱۰۶۸.

http://jshsp.iaurasht.ac.ir/article_678480.html

- بهرامی، س.، سهرابی، پ. و نامداری، م. ۱۳۹۴. دستیابی به سرزندگی در فضاهای عمومی شهری با رویکرد پایداری اجتماعی، همایش ملی معماری و شهرسازی ایرانی اسلامی: ۱۲-۱۵. ۱-۱۰.

<https://civilica.com/doc/403559/>

- پورطاهری، م.، رکن‌الدین افتخاری، ع.ر. و فتاحی، ا.ا. ۱۳۹۰. ارزیابی کیفیت زندگی در نواحی روستایی (مطالعه موردی: دهستان خاوه شمالی، استان لرستان)، پژوهش‌های جغرافیایی انسانی: ۴۳(۷۶). ۳۳-۱۳.

https://jhgr.ut.ac.ir/article_24492.html

- تیبالدز، فرانسیس. ۱۳۸۷. شهرهای انسان محور، بهبود محیط عمومی در شهرهای بزرگ و کوچک، ترجمه حسن علی لقایی و فیروزه جدلی. چاپ سوم، تهران: انتشارات و چاپ دانشگاه تهران.

- حاتمی نژاد، ح.، منوچهری میاندوآب، ا.، فرجی ملائی، ا. و فرهادی، ص. ۱۳۹۰. تحلیل کیفیت زندگی روستاهای ادغام شده در شهر- مطالعه موردی: شهر میاندوآب، مجله جغرافیا و توسعه ناحیه‌ای: ۹(۱۶). ۲۴۳-۲۱۹.

https://jgrd.um.ac.ir/article_28100.html

- حبیبی، ک.، نسترن، م. و محمدی، م. ۱۳۹۵. سنجش و ارزیابی سرزندگی فضاهای عمومی شهری و نقش آن در ارتقای زندگی جوانان (مورد شناسی: خیابان نظر شرقی شهر اصفهان)، جغرافیا و آمایش شهری- منطقه‌ای: ۱۹(۱۹). ۱۸۰-۱۶۱.

https://gaij.usb.ac.ir/article_2545.html

- خراسانی، م. ا.، حاجیلو، م. و ولی زاده، ز. ۱۳۹۴. سنجش و ارزیابی مولفه‌های کیفیت زندگی در روستاهای بخش مرکزی شهرستان خدابنده، پژوهش و برنامه‌ریزی روستایی: ۳(۸). ۶۵-۷۸.

<http://ensani.ir/fa/article/340254>

- دانایی، ع.، ولی شریعت‌پناهی، م. و مهدوی، م. ۱۳۹۶. تحلیل نقش شاخص‌های (اقتصادی، اجتماعی، فرهنگی و کالبدی) کیفیت زندگی در توسعه پایدار روستایی (مطالعه موردی:

- شاهرخی ساردو، ص.، نوری پور، م. و پدرام، پ.، ۱۳۹۵. ارزیابی کیفیت زندگی مناطق روستایی با استفاده از تاکسونومی عددی (مورد مطالعه: دهستان اسفندقه، شهرستان جیرفت)، علوم ترویج و آموزش کشاورزی: ۱۱(۲). ۳۱-۴۷. https://www.iaeej.ir/article_13943.html
- عسکری درمنکی، س. و ابراهیمی دهکردی، ا.، ۱۳۹۵. بررسی نقش فضاهای عمومی در سرزندگی محلات شهری (نمونه مورد مطالعه: خیابان شهید عراقی)، پنجمین کنفرانس ملی توسعه پایدار در علوم جغرافیا و برنامه ریزی، معماری و شهرسازی: ۵-۱.
- <https://civilica.com/doc/647850/>
- علی اکبری اسماعیل، امینی مهدی، ۱۳۸۹. کیفیت زندگی شهری در ایران (۱۳۸۵-۱۳۶۵)، رفاه اجتماعی: ۱۰ (۳۶). ۱۴۸-۱۲۱. <http://refahj.uswr.ac.ir/article-931-1-fa.html>
- علی الحسینی، م. و نگارش، ن.، ۱۳۸۹. تجلی فضای جمعی در سکونتگاه‌های روستایی، مجله محیط و مسکن روستا: ۱۳۲(۱۳۸۹)، ۲۹-۳۸.
- <http://jhre.ir/article-1-23-fa.html>
- عنابستانی، ع. ا.، روستا، م.، محمدی، س. ع. ر. و رفیعیان، س.، ۱۳۹۴. تحلیل فضایی عوامل مؤثر بر کیفیت زندگی در سکونتگاه‌های روستایی (نمونه: بخش سیمکان - شهرستان جهرم)، برنامه‌ریزی منطقه‌ای: ۵(۸)، ۸۵-۹۹.
- http://jzpm.miau.ac.ir/article_770.html
- عنابستانی، ع. ا. و محمودی، ح.، ۱۳۹۵. بررسی تأثیر گردشگری مذهبی بر ارتقاء کیفیت زندگی روستاییان (مطالعه موردی: حوزه نفوذ گردشگاهی شهر مشهد)، برنامه‌ریزی و توسعه گردشگری: ۵(۱۸). ۹۷-۱۱۸.
- http://tourismpd.journals.umz.ac.ir/article_1376.html
- عینالی، ج.، بوزرجمهری، خ.، نظری، م.، دهبانزاد، ا. و رومیانی، ا.، ۱۳۹۶. «تحلیل نقشه‌های عمومی در ارتقای کیفیت زندگی روستاییان شهرستان الشتر»، برنامه‌ریزی سکونتگاه‌های انسانی: ۳(۱۲). ۶۱۹-۶۳۹.
- http://jshsp.iaurasht.ac.ir/article_535791.html
- قرنچیک، ع. م.، ۱۳۸۹. سنجش کیفیت زندگی در نواحی روستایی با رویکرد کیفی - نمونه موردی دهستان جعفر بای جنوبی شهرستان ترکمن: پایان نامه کارشناسی ارشد جغرافیا و برنامه‌ریزی روستایی دانشگاه تهران.
- کیانی، ا.، پاسبان عیسی‌لو، و. و گهرمیر، ل.، ۱۳۹۶. بررسی و تحلیل فضای عمومی شهری با استفاده از مدل استنتاج منطق فازی (مورد شناسی: ناحیه ۱ و ۲ شهر زابل)، جغرافیا و آمایش شهری - منطقه‌ای: ۲۵. ۱۲-۱۶.
- https://gaij.usb.ac.ir/article_3481.html

- یدقار، ع. و پورروحانی، م، ۱۳۹۱. معیارهای ارزیابی کیفیت فضاها و سکونتگاه‌های روستایی، مجله مسکن و محیط روستا: <http://jhre.ir/article-1-479-fa.html>. ۵۱-۶۶. ۱۳۹ (۱۰).
- Beck, H., 2009. Linking the quality of public spaces to quality of life. *Journal of Place Management and Development*: 2 (3), p. 240-248. <https://doi.org/10.1108/17538330911013933>
- Cheraghi, M., Malek Jafarian, Z., Abbasi, J., and Badri, S. A., 2013. Evaluating the Effectiveness of Rural Leadership Planning in Creating Rural Settlements (Case Study: Ghani Biglu Township, Zanjan Township). *Physical-space planning quarterly*: 2 (4), p. 50- 59.
- Epley, D. R. and Menon, M., 2008. A method of assembling cross-sectional indicators into a community quality of life. *Social Indicators Research*: 88(2), p. 281-296.
- Hanaee, T., Saeedi Mofrad, S., Ormoz, E. and Abedi, S., 2021. Measuring tourists' satisfaction in the wayfinding process (Case Study: of Mashhad Street Distance Neighborhood). *Urban Structure and Function Studies*: 8(27), p. 57-81.
- Hartel, T., Fischer, J., Câmpeanu, C., Milcu, A. I., Hanspach, J. and Fazey, I., 2014. The importance of ecosystem services for rural inhabitants in a changing cultural landscape in Romania. *Ecology and society*: 19(2).
- Helliwell, J., Layard, R. and Sachs, J., 2016. *World Happiness Report 2016*. Vol. I, New York: Sustainable Development Solutions Network.
- Kao, Y. C., Liu, Y. P., Cheng, T. H. and Chou, M. K., 2012. Subjective quality of life and suicidal behavior among Taiwanese schizophrenia patients. *Social psychiatry and psychiatric epidemiology*: 47(4), p. 523-532. <https://link.springer.com/article/10.1007%2Fs00127-011-0361-0>
- Keles, R., 2012. The quality of life and the environment. *Procedia-Social and Behavioral Sciences*:(35), p. 23-32.
- Noll, H. H., 2000. Social indicators and social reporting: The international experience. Retrieved June 2, 2006.
- هزار جریبی، ج. و صفری شالی، ر، ۱۳۸۸. بررسی رضایت از زندگی و جایگاه احساس امنیت در آن، مطالعه در بین شهروندان تهرانی، *انتظام اجتماعی*: ۳ (۱). ۲۸-۳۱. <https://www.sid.ir/fa/journal/ViewPaper.aspx?id=127312>
- Oktay, D. and Rustemli, A., 2011. The quality of urban life and neighborhood satisfaction in Famagusta, Northern Cyprus. In *investigating quality of urban life*: p. 233-249).
- Scannell, C. A., Pedersen, E. A., Mosher, J. T., Krook, M. A., Nicholls, L. A., Wilky, B. A. and Lawlor, E. R., 2013. LGR5 is expressed by Ewing sarcoma and potentiates Wnt/ β -catenin signaling. *Frontiers in oncology*: 3, 81. <https://doi.org/10.3389/fonc.2013.00081>
- Schumacker. R. E. and Lomax, R. G., 2011. *A beginner's guide to structural equation modeling* (Lawrence, E. (Eds.), Vol. 18). London: psychology press.
- Veenhoven, R., 2007. *Quality-of-life Research*. W: CD Bryant, & DL Peck (red.). 21st Century Sociology, A Reference Handbook. http://shahr.journals.umz.ac.ir/article_3353_e334c64034f7cdd5e4760044c2555a99.pdf?lang=en <https://doi.org/10.1016/j.sbspro.2012.02.059> <https://link.springer.com/article/10.1007/s11205-007-9190-7> <https://link.springer.com/article/10.1007/s11442-016-1318-8> <https://link.springer.com/book/10.1007/978-94-007-1742-8> <https://www.jstor.org/stable/26269549>
- Liu, Y., Long, H., Chen, Y., Wang, J., Li, Y., Li, Y., ... and Zhou, Y., 2016. Progress of research on urban-rural transformation and rural development in China in the past decade and future prospects. *Journal of Geographical Sciences*: 26(8), p. 1117-1132.
- Phillips, D., 2006. *Quality of life: Concept, policy and practice*. Routledge.
- Saleh, M. and Eben, A., 2002. A transformation in the vernacular landscape of highlands of southwestern Saudi Arabia. *International Journal of Environmental Studies*: 59 (1), p. 33-58. <https://doi.org/10.1080/00207230211966>