

## نقش حکمروایی خوب در توسعه پایدار گردشگری (مطالعه موردی: شهرهای تبریز، بناب و کلیبر، استان آذربایجان شرقی)

حسن اسماعیل زاده\*

گروه برنامه‌ریزی و طراحی محیط، پژوهشکده علوم محیطی، دانشگاه شهید بهشتی، تهران، ایران

پذیرش: ۱۴۰۱/۱۱/۰۱

دریافت: ۱۴۰۱/۰۹/۰۱

### چکیده

بدون تردید، کیفیت عملکرد مدیریت شهری، نقش زیادی در توسعه پایدار گردشگری در فضاهای شهری دارد و بدون عملکرد شایسته نظام مدیریت شهری، توسعه گردشگری، روند ناپایداری را به دنبال خواهد داشت. کم توجهی به این مساله و رویکرد حکمروایی خوب، باعث توسعه ناپایدار گردشگری در شهرها و هدررفت منابع مالی و انسانی در شهرها شده است. هدف پژوهش حاضر، بررسی ارتباط بین کیفیت حکمروایی شهرها و پایداری توسعه گردشگری در شهرهای تبریز، بناب و کلیبر است. روش پژوهش مبتنی بر روش همبستگی و تحلیلی است. گردآوری داده‌ها به روش اسنادی و پیمایشی انجام شده و در تحلیل اطلاعات از روش‌های کمی (آزمون‌های توصیفی و استنباطی، شامل تحلیل واریانس چندمتغیره، آماره F، LSD، T تک نمونه‌ای، و ضریب همبستگی اسپیرمن) استفاده شده است. جامعه آماری شامل شهروندان شهرهای مورد مطالعه بوده است. تعیین حجم نمونه به کمک فرمول کوکران و ضریب ۹۵٪ اطمینان در هر یک از شهرهای تبریز، بناب و کلیبر به ترتیب برابر با ۳۸۴، ۳۸۲ و ۳۶۹ نفر بوده است. پرسشگری به صورت آنلاین انجام شده و روش نمونه‌گیری نیز براساس روش تصادفی ساده بوده است. نتایج پژوهش نشان می‌دهد که بین کیفیت حکمروایی شهری و میزان پایداری توسعه گردشگری ارتباط مستقیمی وجود دارد و هر چقدر کیفیت حکمروایی شهرها بهتر باشد، توسعه گردشگری نیز پایدارتر خواهد بود. در این زمینه عوامل متعددی همچون اندازه شهر، میزان بومی یا مهاجر بودن شهروندان و روحیه مشارکت جویی مدیران نیز تاثیرگذار هستند.

واژه‌های کلیدی: آذربایجان شرقی، اندازه شهر، توسعه پایدار گردشگری، حکمروایی خوب.

## The Role of Good Governance in Sustainable Development of Tourism (Case study: Cities of Tabriz, Bonab and Kalibar)

Esmailzadeh\*, H.,

Department of environmental planning and design, Environmental Sciences Institute, University of Shahid Beheshti, Tehran, Iran

Received: 22/11/2022 Accepted: 21/01/2023

### Abstract

Undoubtedly, the quality of urban management function has a substantial role in sustainable development of tourism in urban spaces, and without appropriate function of the urban management system, tourism development will follow an unsustainable trend. Unfortunately, not paying attention to this issue and not using the good governance approach, has caused unsustainable development of tourism in cities and the waste of financial and human resources in cities. The aim of this research is to investigate the relationship between the quality of governance and the sustainability of tourism development in the cities of Tabriz, Bonab and Kalibar. The research method is based on correlational and analytical method. Data collection has been done by documentary and survey methods, and quantitative methods (descriptive and inferential tests, including multivariate analysis of variance, F statistic, LSD, single-sample T, and Spearman's correlation coefficient) have been used in data analysis. The statistical population includes the citizens of the studied cities. Determining the sample size with the help of Cochran's formula and 95% confidence factor in each of the cities of Tabriz, Bonab and Kalibar was equal to 384, 382 and 369 people, respectively. Questioning was done online, and the sampling method was based on a simple random method. The results of the research indicate that there is a direct relationship between quality of urban governance and sustainability of tourism development, and the higher realization of governance in cities will cause to more sustainable tourism development. In this context, several factors such as the size of the city, the degree of native or immigrant citizens, and the participation spirit of managers are also influential.

**Keywords:** East Azerbaijan, City size, Sustainable development of tourism, Good governance.

## مقدمه

رشد سریع جمعیت و شهرنشینی طی دهه‌های گذشته، در حالی رو به افزایش است که شهرها با چالش‌های فزاینده‌ای همچون کووید ۱۹، تغییرات آب و هوایی، مسایل اقتصادی، بحران‌های محیط زیستی و نظیر اینها مواجه هستند (UN Habitat, 2022). روند رشد جمعیت و شهرنشینی، بروز مشکلات متعدد اقتصادی، اجتماعی و محیطی از یک سو و ناکارآمد بودن روش‌های مدیریت و کنترل توسعه شهری جهت رفع مشکلات و تنگناهای مذکور از سوی دیگر، کشورها را با چالش‌های عدیده‌ای روبرو کرده است (اسماعیل زاده و همتی، ۱۳۹۱) که از آن جمله به موارد زیر می‌توان اشاره کرد: کاهش دسترسی به سرپناه و امنیت اقامت، در نتیجه رشد بی‌خانمانی و مسائل محیط زیستی، رشد تقاضای روزافزون خدمات پایه، فراتر از ظرفیت‌های نهادی، منابع مالی و ظرفیت تحمل محیطی و گسیختگی اجتماعی و فضایی، قطبی شدن و افزایش خشونت‌ها در اثر رشد نابرابری در شهرها. در چنین روندی، سازمان‌های مهم بین‌المللی، نظیر برنامه توسعه سازمان ملل متحد<sup>۱</sup> و بانک جهانی<sup>۲</sup> به منظور ریشه کنی یا کاهش فقر شهری و دستیابی به توسعه، راه چاره اساسی را در تغییر عملکرد مدیریت شهری، و بهره‌گیری از «الگوی حکمروایی خوب»<sup>۳</sup> جستجو می‌کنند (Rawoo, 2005). از منظر این سازمان‌ها، حکمروایی نه تنها بر اداره شهر دلالت دارد، بلکه به مشارکت گسترده بازیگران شهری در فرآیند تصمیم‌سازی و فعالیت‌های شهری تاکید می‌شود. چنین شیوه مدیریتی دارای اصول مشخصی نظیر بهره‌وری، مشارکت، پاسخگویی، عدالت و نظیر اینها است که باید در اداره شهر مورد توجه قرار گیرند. بدون تردید، کیفیت مدیریت شهرها در توسعه پایدار گردشگری بسیار موثر است و با اجرای اصول رویکرد حکمروایی خوب، گردشگری شهری نیز روند پایداری را طی خواهد نمود. شهرهای استان آذربایجان شرقی به دلیل برخورداری از اقلیم مناسب، تاریخ و فرهنگ غنی و جاذبه‌های گردشگری فراوان، از ظرفیت بالایی برای توسعه گردشگری برخوردارند. به دلیل عملکرد ضعیف مدیریت شهری و نبود سرمایه‌گذاری کافی، گردشگری

در شهرهای استان، توسعه نیافته و در اغلب موارد، روند ناپایداری دارند. این روند به تخریب محیط زیست، آسیب به جاذبه‌ها و منابع گردشگری، هدررفت منابع مالی و نظیر اینها منجر شده و در صورت عدم چاره جویی، بسیاری از جاذبه‌های گردشگری و میراث فرهنگی در شهرهای استان، از بین خواهند رفت. پژوهش حاضر تلاش دارد تا وضعیت حکمروایی شهری را در محدوده‌های مورد مطالعه بررسی نموده و ارتباط آن را با میزان پایداری/ ناپایداری توسعه گردشگری مورد تحلیل قرار دهد. از این رو، مهم‌ترین سوالات پژوهش عبارتند از: بین حکمروایی خوب شهری و توسعه پایدار گردشگری در سطح شهرهای استان آذربایجان شرقی چه ارتباطی وجود دارد؟ عملکرد مدیریت شهری در سطح شهرهای استان آذربایجان شرقی از چه وضعیتی برخوردار است؟ و میزان پایداری توسعه گردشگری در شهرهای استان آذربایجان شرقی، چه میزان است؟

## مبانی نظری و پیشینه

## الف. حکمروایی خوب

به‌طور کلی، مفهوم حکمروایی از زمان پیدایش آن در دهه ۱۹۹۰، به عرصه‌های توسعه بین‌المللی و محیط‌های آکادمیک گسترش پیدا کرده است. «حکمروایی خوب» یکی از ویژگی‌های پایدار سیاست و عملکرد توسعه در سی سال گذشته بوده است (Poppelwell and Overton, 2022). از نظر برنامه سکونتگاه‌های انسانی سازمان ملل، حکمروایی عبارت است از «مجموعه روش‌هایی که افراد و سازمان‌ها، یا بخش‌های عمومی و خصوصی، امور عمومی یک شهر را برنامه‌ریزی و مدیریت می‌کنند» (UN Habitat, 2022). برنامه توسعه سازمان ملل، حکمروایی را «بکارگیری قدرت در حوزه‌های اقتصادی، سیاسی و اداری برای مدیریت امور در همه سطوح می‌داند و شامل مکانیسم‌ها، فرآیندها و سازمان‌هایی است که شهروندان و گروه‌ها از طریق آنها، خواسته‌های خود را مطرح کرده، حقوق قانونی خود را پیگیری می‌کنند، به تعهدات شان عمل کرده و درباره اختلاف نظرهایشان به توافق می‌رسند» (UNDP, )

2009). از نظر این سازمان، رویکرد حکمروایی خوب شامل متغیرهای اثربخشی<sup>۴</sup>، عدالت<sup>۵</sup>، پاسخگویی<sup>۶</sup>، مشارکت<sup>۷</sup>، امنیت<sup>۸</sup> و مدیریت الکترونیک/ هوشمند به عنوان متغیرهای حکمروایی خوب شهری است و هر یک

از این متغیرها، شامل شاخص‌هایی است که در جدول زیر ارائه شده‌اند (UN Habitat, 2022).

جدول ۱: متغیرها و شاخص‌های حکمروایی خوب شهری از منظر UN Habitat

شاخص‌ها	متغیرها	ردیف
کارآئی، تمرکززدایی، چشم انداز استراتژیک	بهره‌وری	۱
پایداری، عدالت جنسیتی و عدالت بین نسلی	عدالت	۲
شفافیت، قانونمداری و تامین نیازهای شهروندان	پاسخگویی	۳
شهروندی، توافق جمعی و مشارکت مدنی	مشارکت	۴
جرائم، میزان درگیری‌ها، امنیت انسانی، امنیت اقامت، سلامت شهروندان، ایمنی محیطی	امنیت	۵
وب سایت الکترونیک، خدمات الکترونیک، دسترسی الکترونیک، رای گیری الکترونیک، مشارکت الکترونیک، چشم انداز الکترونیک، پاسخگویی الکترونیک و حمل و نقل الکترونیک	مدیریت الکترونیک/ هوشمند	۶

Source: UN Habitat, 2004, UN Habitat, 2022

گزارش توسعه پایدار گردشگری اتحادیه اروپا، گزارش توسعه پایدار گردشگری منطقه آ. سه. آن<sup>۹</sup>، گزارش توسعه پایدار گردشگری آسیای جنوبی، دانشنامه اکوتوریسم<sup>۱۰</sup>، گزارش توسعه پایدار گردشگری بانک جهانی و گزارش سازمان جهانی گردشگری اشاره کرد (Blackstock et al., 2006; Coccossis, 2001; Cruz, 2003; Lanza et al., 2005; Singh et al., 2009; Weaver, 2003). با جمع‌بندی گزارش‌های فوق، متغیرهای توسعه پایدار گردشگری را در سه بعد کالبدی- محیطی، جمعیتی- اجتماعی و اقتصادی- نهادی می‌توان دسته‌بندی کرد که در جدول زیر، متغیرهای آنها ارائه شده‌اند.

## ب. توسعه پایدار گردشگری

گردشگری به سفر بیش از یک روز و زندگی در آن مکان و برای مدتی کمتر از یک سال جهت تفریح، تجارت و اهداف دیگر، اطلاق می‌شود (Smith, 1995). توسعه پایدار گردشگری، رویکردی جامع و همه جانبه است که تمام ابعاد محیطی، اقتصادی، اجتماعی و نهادی را در توسعه شامل می‌شود. توجه به حفظ ارزش‌های اکولوژیکی همراه با کسب منافع اقتصادی و مشارکت اجتماعی، اهداف عمده این نوع توسعه محسوب می‌شود (Hall, 2000). متغیرهای مختلفی از سوی سازمان‌های مختلف بین‌المللی در خصوص رویکرد مطرح شده است که از آن جمله می‌توان به متغیرهای ارائه شده از سوی

جدول ۲: ابعاد و متغیرهای توسعه پایدار گردشگری

متغیرها	ابعاد	ردیف
تغییرات کاربری اراضی، آلودگی‌ها، ایمنی، زیرساخت‌های گردشگری، مصرف انرژی، حمل و نقل عمومی، و خدمات محله‌ای.	فیزیکی- محیطی	۱
تراکم جمعیت، بهداشت محیط، آموزش، سطح رضایتمندی، احساس امنیت، مشارکت اجتماعی، و عدالت.	جمعیتی- اجتماعی	۲
قیمت‌ها، اشتغال، درآمدهای گردشگری، کدهای اخلاقی، نهادهای محلی، زیرساخت‌های اطلاع‌رسانی، و مقررات محلی.	اقتصادی- نهادی	۳

(منبع: یافته‌های پژوهش، ۱۴۰۱)

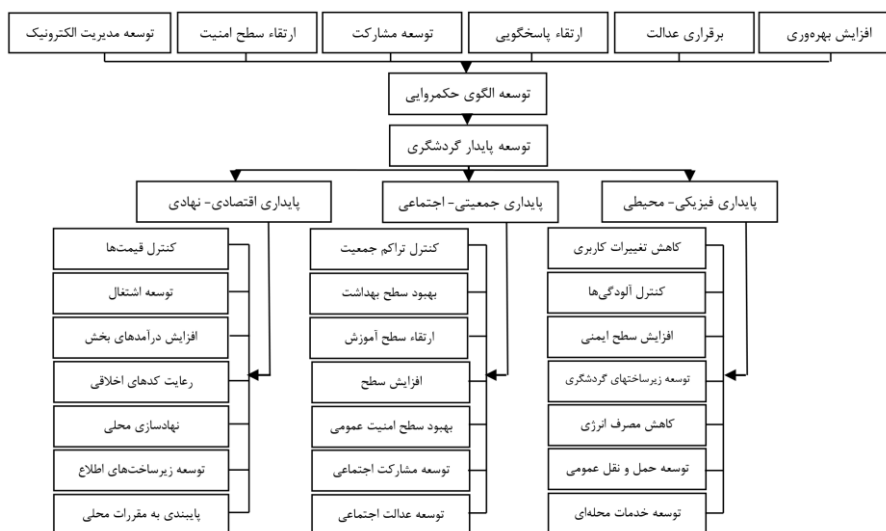
اجتماعی اشاره کرد که در سال ۲۰۱۷ از سوی رابین نانکو انجام شده و بر اهمیت شاخص‌هایی همچون اعتماد، قدرت و سرمایه اجتماعی در توسعه پایدار گردشگری تاکید دارد (Nunkoo, 2017). گیسپرت و

تاکنون پژوهش‌های معدودی در زمینه تاثیر حکمروایی خوب بر توسعه پایدار گردشگری انجام شده است که از آن جمله می‌توان به پژوهشی با عنوان حکمروایی خوب و گردشگری پایدار: نقش اعتماد، قدرت و سرمایه

توسعه پایدار محیط جغرافیایی

را ابعاد مهم حکمروایی قلمداد می‌کردند که از طریق آنها دستیابی به توسعه و اشتغال در گردشگری امکان پذیر خواهد بود (امینیان و سید نقوی، ۱۳۹۷). اکثر پژوهش‌های فوق، بر توسعه شاخص‌های حکمروایی خوب در دستیابی به توسعه مطلوب گردشگری تاکید داشتند. اما در هیچ کدام از آنها به تحلیل ارتباط حکمروایی خوب و توسعه پایدار گردشگری به صورت تطبیقی میان چند شهر پرداخته نشده است که نوآوری این پژوهش محسوب می‌شود. با توجه به آنچه که گفته شد و براساس رویکردهای تحقیق، مدل نظری پژوهش در شکل ۱ ارائه شده است.

کلاو در پژوهش دیگری بر توسعه پنج مدل مختلف از حکمروایی گردشگری تاکید دارند که عبارتند از: استراتژی شفاف، پیامدهای مسئولیت پذیر، نتیجه‌گرایی هرمتیک، اخلاق‌گرایی دموکراتیک و بوروکراسی دموکراتیک (Clavé and Gispert, 2020). در داخل کشور نیز پژوهش‌هایی در این زمینه انجام شده است از آن جمله به تحقیق ملک حسینی می‌توان اشاره کرد که بر مشارکت سه نهاد شهرداری، دولت و جامعه مدنی بر تحقق حکمروایی خوب و توسعه بهینه گردشگری تاکید داشت (ملک حسینی، ۱۳۹۶). امینیان و سید نقوی، توسعه مدیریت یکپارچه، امنیت و نگرش به بازار هدف



شکل ۱: مدل نظری تحقیق

## مواد و روش‌ها

تحقیق حاضر از نوع نظری- کاربردی و مبتنی بر روش همبستگی و تحلیلی- تطبیقی است. گردآوری داده‌ها براساس روش‌های اسنادی و پیمایشی (مصاحبه و پرسشنامه) انجام شده است. برای تجزیه و تحلیل اطلاعات نیز از آزمون‌های آماری توصیفی و استنباطی (شامل تحلیل واریانس چندمتغیره، آماره  $F$ ،  $LSD$ ،  $T$  تک نمونه‌ای، و ضریب همبستگی اسپیرمن) استفاده شده است. جامعه آماری شامل ساکنین شهرهای مورد مطالعه بوده است. تعیین حجم نمونه به کمک فرمول کوکران و با ضریب ۹۵٪ اطمینان انجام شده است که در هر یک از شهرهای

تبریز، بناب و کلیبر به ترتیب برابر با ۳۸۴، ۳۸۲ و ۳۶۹ نفر بوده است. پرسشگری به صورت آنلاین انجام شده و روش نمونه‌گیری نیز براساس روش تصادفی ساده بوده است. امتیازدهی گویه‌های پرسشنامه‌ها براساس طیف لیکرت (پنج طیفی) انجام شده است، به گونه‌ای که گزینه خیلی کم امتیاز ۱، و گزینه خیلی زیاد امتیاز ۵ را به خود اختصاص داده‌اند. گزینه ۳ نیز حد وسط را به خود اختصاص داده است. پایایی تحقیق براساس آلفای کرونباخ انجام شده که معادل ۰/۸۰ بوده و نشان دهنده پایایی قابل قبول است. روایی تحقیق نیز براساس روایی سازه انجام شده است. نتایج آلفای کرونباخ در جدول ۳ ارائه شده است.

جدول ۳: ضریب آلفای کرونیباخ

ردیف	متغیرهای کلان	متغیرهای تحقیق	ضریب آلفای کرونیباخ
۱		بهره وری	۰/۷۸
۲		عدالت	۰/۸۴
۳	متغیرهای حکمروایی	پاسخگویی	۰/۸۶
۴	خوب شهری	مشارکت	۰/۷۹
۵		امنیت	۰/۸۵
۶		مدیریت الکترونیک/ هوشمند	۰/۷۷
۷		جمعیتی- اجتماعی	۰/۸۰
۸	متغیرهای توسعه پایدار	فیزیکی- محیطی	۰/۷۶
۹	گردشگری	اقتصادی- نهادی	۰/۷۷
۱۰	میانگین کل		۰/۸۰

(منبع: یافته های پژوهش، ۱۴۰۱)

شهری در این زمینه انتخاب شدند که شامل شهرهای تبریز (به عنوان شهر بزرگ و واقع شدن در مرکز استان)، بناب (به عنوان شهر میانی و واقع شدن در جنوب غرب استان) و کلیبر (به عنوان شهر کوچک و واقع شدن در شمال شرق استان) بوده‌اند (جدول ۴).

در تحقیق حاضر، با در نظر گرفتن معیارهای متعددی مثل اندازه جمعیت (یک شهر از هر یک از شهرهای کوچک، میانی و بزرگ)، پراکنش جغرافیایی در سطح استان و برخورداری از جاذبه‌های گردشگری، سه شهر برای بررسی وضعیت حکمروایی خوب و توسعه پایدار گردشگری، و همچنین آسیب‌شناسی عملکرد مدیریت

جدول ۴: تعداد جمعیت و موقعیت جغرافیایی نقاط شهری استان آذربایجان شرقی

شهر	تعداد جمعیت	اندازه شهر	پراکنش جغرافیایی در سطح استان	شهر	تعداد جمعیت	اندازه شهر	پراکنش جغرافیایی در سطح استان
اهر	۱۰۰۶۴۱	شهر میانی	شمال شرق	شندآباد	۸۴۸۹	شهر کوچک	غرب
هوراند	۴۶۵۸	شهر کوچک	شمال شرق	شرفخانه	۴۲۴۴	شهر کوچک	غرب
باسمنج	۱۲۶۹۲	شهر کوچک	مرکز	سیس	۶۱۰۴	شهر کوچک	غرب
تبریز	۱۵۵۸۶۹۳	شهر بزرگ	مرکز	وایقان	۴۶۷۸	شهر کوچک	غرب
سردرود	۲۹۷۳۹	شهر میانی	مرکز	کوزه کنان	۴۷۳۰	شهر کوچک	غرب
خسروشاه	۲۱۹۷۲	شهر کوچک	مرکز	تسوج	۷۵۲۲	شهر کوچک	غرب
سراب	۴۵۰۳۱	شهر میانی	شرق	کلیبر	۹۳۲۴	شهر کوچک	شمال شرق
مهربان	۵۷۷۲	شهر کوچک	شرق	آبش احمد	۲۷۱۵	شهر کوچک	شمال شرق
شربیان	۴۸۷۷	شهر کوچک	شرق	خواجه	۴۰۱۱	شهر کوچک	شرق
دوزدوزان	۳۶۲۷	شهر کوچک	شرق	هریس	۱۰۵۱۵	شهر کوچک	شرق
مراغه	۱۷۵۲۵۵	شهر میانی	جنوب غرب	زرنق	۵۳۴۳	شهر کوچک	شرق
خداجو(خراجو)	۱۸۲۴	شهر کوچک	جنوب غرب	بخشایش	۶۱۰۲	شهر کوچک	شرق
زنوز	۲۴۶۵	شهر کوچک	شمال غرب	کلوانق	۷۴۶۵	شهر کوچک	شرق
مرند	۱۳۰۸۲۵	شهر میانی	شمال غرب	سیه رود	۱۵۴۸	شهر کوچک	شمال
کشکسرای	۸۰۶۰	شهر کوچک	شمال غرب	جلفا	۸۸۱۰	شهر کوچک	شمال
بناب مرند	۴۳۱۱	شهر کوچک	شمال غرب	هادیشهر	۳۴۳۴۶	شهر میانی	شمال
یامچی	۱۰۳۹۲	شهر کوچک	شمال غرب	لیلان	۶۳۵۶	شهر کوچک	جنوب غرب
ترکمانچای	۷۴۴۳	شهر کوچک	جنوب شرق	ملکان	۲۷۴۳۱	شهر میانی	جنوب غرب
آقکند	۲۹۰۲	شهر کوچک	جنوب شرق	مبارک شهر	۴۴۵۶	شهر کوچک	جنوب غرب
ترک	۲۰۳۱	شهر کوچک	جنوب شرق	گوگان	۱۱۷۴۲	شهر کوچک	جنوب غرب

توسعه پایدار محیط جغرافیایی

میانہ	۹۸۹۷۳	شهر میانی	جنوب شرق	تیمورلو	۵۳۷۵	شهر کوچک	جنوب غرب
اچچی	۳۶۴۷	شهر کوچک	جنوب شرق	ممقان	۱۱۸۹۲	شهر کوچک	جنوب غرب
هشترود	۲۰۵۷۲	شهر کوچک	جنوب	آذرشهر	۴۴۸۸۷	شهر میانی	جنوب غرب
نظر کهریزی	۱۲۱۵	شهر کوچک	جنوب	ایلخچی	۱۶۵۷۴	شهر کوچک	غرب
بناب	۸۵۲۷۴	شهر میانی	جنوب غرب	اسکو	۱۸۴۵۹	شهر کوچک	غرب
تیکمه داش	۲۹۷۴	شهر کوچک	مرکز	سهند	۸۲۴۹۴	شهر میانی	غرب
بستان آباد	۲۱۷۳۴	شهر کوچک	مرکز	قره آغاچ	۶۱۰۲	شهر کوچک	جنوب
صوفیان	۹۹۶۳	شهر کوچک	غرب	خاروانا	۳۳۵۳	شهر کوچک	شمال
خامنه	۳۰۵۶	شهر کوچک	غرب	ورزقان	۵۳۴۸	شهر کوچک	شمال
شیستر	۲۲۱۸۱	شهر کوچک	غرب	جوان قلعه	۷۰۰	شهر کوچک	جنوب غرب

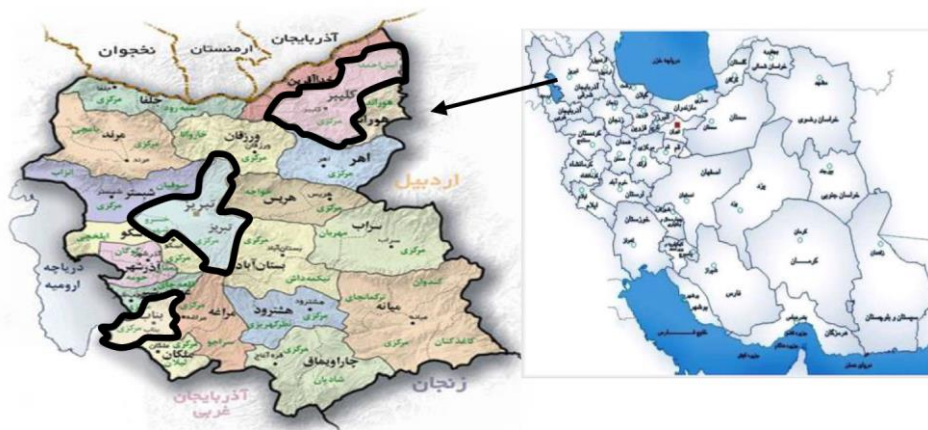
(منبع: مرکز آمار ایران، ۱۳۹۵)

مساحت این استان ۴۵۴۹۱ کیلومتر مربع است که حدود ۲/۸ درصد از مساحت کل کشور را شامل می‌شود. آذربایجان شرقی یک منطقه سردسیر و کوهستانی است و از لحاظ تقسیم‌بندی‌های اقلیمی جزو مناطق نیمه‌خشک به حساب می‌آید و میانگین بارندگی سالیانه آن ۲۵۰ الی ۳۰۰ میلی‌متر است. استان آذربایجان شرقی به دلیل تاریخ غنی، طبیعت بکر و مناظر زیبا، و آداب و رسوم و فرهنگ مردم، یکی از گردشگرپذیرترین استان‌های ایران محسوب می‌شود و همه ساله گردشگران زیادی برای بازدید از آن‌ها به این استان سفر می‌کنند.

محدوده‌های مورد مطالعه، از جاذبه‌های متعدد گردشگری (طبیعی، فرهنگی و انسان‌ساخت) برخوردار هستند که عمدتاً شامل مساجد و موزه‌های تاریخی، بازارهای سرپوشیده، پل‌ها و قلعه‌های تاریخی، حمام‌های تاریخی، امامزاده‌ها، صنایع دستی و سوغات‌های محلی، چشمه‌ها و تالاب‌ها، پارک‌ها و بوستان‌ها، هتل‌ها و رستوران‌ها و ... هستند.

### محدوده مورد مطالعه

استان آذربایجان شرقی از استان‌های مهم و پرجمعیت ایران است که در شمال غرب ایران واقع شده است.



شکل ۲: موقعیت محدوده مورد مطالعه در سطح کشور

یافته‌ها  
یافته‌های توصیفی

سنی در بین ۲۵ تا ۴۰ ساله، و کمترین آن در گروه سنی بالای ۵۵ سال هستند. بالای ۷۳٪ جامعه آماری شهرهای مورد مطالعه مرد و کمتر از ۲۷٪ زن هستند. در شهرهای تبریز و بناب، به ترتیب ۵۴٪ و ۵۶٪ و در

نتایج حاصل از یافته‌های توصیفی تحقیق نشان می‌دهد که از نظر سنی، در هر سه شهر مورد مطالعه، اکثر گروه

شهر کلیدر ۶۴٪ جامعه آماری متاهل هستند. در شهرهای تبریز و بناب به ترتیب ۵۷٪ و ۵۴٪ و در شهر کلیدر ۳۰٪ دارای تحصیلات عالی بوده و بقیه دارای مدارک تحصیلی کمتر هستند. درصد اشتغال در جامعه آماری شهرهای تبریز، بناب و کلیدر به ترتیب ۷۳٪، ۵۹٪ و ۷۱٪، ۸۳٪ و ۸۹٪ جامعه آماری شهرهای تبریز، بناب و سایر شهرهای استان یا سایر استانها هستند (جدول ۵).

شهر کلیدر ۶۴٪ جامعه آماری متاهل هستند. در شهرهای تبریز و بناب به ترتیب ۵۷٪ و ۵۴٪ و در شهر کلیدر ۳۰٪ دارای تحصیلات عالی بوده و بقیه دارای مدارک تحصیلی کمتر هستند. درصد اشتغال در جامعه آماری شهرهای تبریز، بناب و کلیدر به ترتیب ۷۳٪، ۵۹٪ و ۷۱٪، ۸۳٪ و ۸۹٪ جامعه آماری شهرهای تبریز، بناب و سایر شهرهای استان یا سایر استانها هستند (جدول ۵).

جدول ۵: مشخصات زمینه‌ای شهروندان شهرهای تبریز، بناب و کلیدر

شاخص	تبریز		بناب		کلیدر	
	تعداد	درصد	تعداد	درصد	تعداد	درصد
سن						
زیر ۲۵ سال	۹۷	۲۵	۸۲	۲۲	۹۵	۲۵
۲۵ تا ۴۰ سال	۱۸۴	۴۸	۱۷۷	۴۷	۱۸۶	۴۹
۴۰ تا ۵۵ سال	۶۷	۱۸	۸۲	۲۱	۷۰	۱۸
بالای ۵۵ سال	۳۶	۹	۳۹	۱۱	۱۸	۵
جنس						
مرد	۲۷۹	۷۳	۲۸۴	۷۴	۳۱۰	۸۱
زن	۱۰۵	۲۷	۹۸	۲۶	۵۹	۱۵
وضعیت تاهل						
متاهل	۲۰۹	۵۴	۲۱۵	۵۶	۲۴۵	۶۴
مجرد	۱۷۵	۴۶	۱۶۷	۴۴	۱۲۴	۳۲
تحصیلات						
سیکل	۴۷	۱۲	۵۵	۱۴	۱۲۱	۳۲
دیپلم	۱۱۸	۳۱	۱۱۹	۳۱	۱۳۴	۳۵
لیسانس و فوق لیسانس	۲۰۲	۵۳	۱۹۷	۵۱	۱۰۳	۲۷
دکتر و بالاتر	۱۷	۴	۱۱	۳	۱۱	۳
وضعیت اشتغال						
شاغل	۲۸۰	۷۳	۲۴۹	۶۵	۲۲۴	۵۹
بیکار	۱۰۴	۲۷	۱۳۳	۳۵	۱۴۵	۴۱
محل سکونت						
ساکن همین شهر	۲۷۳	۷۱	۳۱۷	۸۳	۳۲۸	۸۹
ساکن شهرهای استان	۶۵	۱۷	۴۶	۱۲	۳۰	۸
ساکن سایر شهرهای کشور	۴۶	۱۲	۱۹	۵	۱۱	۳

(منبع: یافته‌های پژوهش، ۱۴۰۱)

بناب، تمامی متغیرها در سطح متوسط و در شهر کلیدر، متغیرهای بهره‌وری و مدیریت الکترونیک، در وضعیت متوسط و سایر متغیرها از وضعیت بهتری برخوردار هستند. میانگین وضعیت حکمروایی خوب در شهرهای تبریز و بناب در سطح متوسط (به ترتیب با میانگین‌های ۲/۱۶ و ۲/۵۳) و در شهر کلیدر در سطح مناسب (با میانگین ۳/۱۰) قرار دارد.

الف. وضعیت حکمروایی خوب در شهرهای مورد مطالعه: در ابتدا به منظور بررسی تطبیقی سه شهر از طبقات مختلف شهری، میانگین و انحراف معیار هر کدام از متغیرهای حکمروایی مطلوب شهری به صورت جداگانه ارائه شده است. براساس جدول ۶، میانگین و انحراف معیار سه گروه مورد بررسی نزدیک به هم نبوده و دارای تفاوت است. در شهر تبریز، متغیرهای عدالت و پاسخگویی، سطح حکمروایی پایین تری را نشان می‌دهند و بقیه متغیرها وضعیت متوسطی دارند. در شهر

جدول ۶: توزیع میانگین و انحراف معیار متغیرها براساس سه گروه شهر

شهر	متغیر	میانگین	انحراف استاندارد	میانگین کل
تبریز	بهره‌وری	۲/۴۵	۱/۱۲	۲/۱۶
	عدالت	۱/۹۳	۰/۹۷۶	
	پاسخگویی	۱/۹۷	۰/۸۵۴	
	مشارکت	۲/۱۴	۰/۶۷۱	
	امنیت	۲/۰۳	۰/۹۸۲	
بناب	مدیریت الکترونیک/ هوشمند	۲/۴۵	۰/۸۸۱	۲/۵۳
	بهره‌وری	۲/۷۱	۰/۹۵۲	
	عدالت	۲/۳۳	۰/۸۴۴	
	پاسخگویی	۲/۱۵	۰/۷۹۲	
	مشارکت	۲/۶۷	۰/۵۳۷	
کلیبر	امنیت	۳/۱۷	۰/۸۱۴	۳/۱۰
	مدیریت الکترونیک/ هوشمند	۲/۱۴	۰/۷۲۶	
	بهره‌وری	۲/۳۰	۰/۸۳۶	
	عدالت	۳/۱۷	۰/۸۹۰	
	پاسخگویی	۳/۶۳	۰/۶۹۴	
	مشارکت	۳/۱۹	۰/۶۱۴	
	امنیت	۴/۱۱	۰/۷۸۰	
	مدیریت الکترونیک/ هوشمند	۲/۲۵	۰/۷۷۳	

(منبع: یافته‌های پژوهش، ۱۴۰۱)

هر سطح یا گروه متغیر مستقل چگونه از میانگین‌های متغیرهای وابسته منحرف می‌شوند. چهار آزمون آماری متعارف در این زمینه وجود دارد: اثر پیلایی، لامبدای ویلکز، اثر هتلینگ و روش بزرگترین ریشه دوم. پرکاربردترین این آماره‌ها لامبدای ویلکز می‌باشد که براساس نسبت  $W$  بر  $B+W$  ساخته می‌شود. در عمل، اگر اثر متغیر مستقل بر متغیرهای وابسته از نظر آماری معنادار باشد، یعنی اگر تدابیر آزمایشی اثرگذار باشند، در اینصورت، مقدار  $B$  نسبتاً بزرگ و  $W$  کوچک خواهد بود.

در ادامه برای بررسی تفاوت مذکور بین سه گروه مورد بررسی از روش تحلیل واریانس چندمتغیره (MANOVA) استفاده شده است. در این روش، ماتریس حاصلضرب برداری کل ( $T$ ) به دو گروه ماتریس حاصلضرب برداری بین گروه‌ها ( $B$ ) و ماتریس حاصلضرب برداری درون گروه‌ها ( $W$ ) تفکیک می‌شود  $T=B+W$ . میزان انحراف نمونه‌ها از میانگین را  $T$  در هر سطح متغیر مستقل یا گروه از میانگین کل هر متغیر وابسته را نشان می‌دهد. ماتریس  $B$ ، اثرات متفاوت تدابیر آزمایشی را روی مجموعه متغیرهای وابسته نشان می‌دهد. در نهایت  $W$  نمایانگر این است که نمونه‌ها در

جدول ۷: نتایج کلی تحلیل واریانس چند متغیره برای آزمون تفاوت بین متغیرهای حکمروایی بر حسب سه گروه مورد بررسی

منبع تغییر	ارزش	F	درجه آزادی	سطح معنی‌داری	اندازه اثر
اثر پیلایی	۰/۶۹۰	۲/۱۴	۱۴	۰/۰۶۷	۰/۲۴۳
لامبدای ویلکز	۰/۵۶۵	۲/۱۹	۱۴	۰/۰۷۴	۰/۲۷۲
اثر هتلینگ	۰/۶۸۸	۲/۰۳	۱۴	۰/۰۵۲	۰/۲۳۶
بزرگترین ریشه دوم	۰/۷۳۳	۲/۶۲	۱۴	۰/۰۶۰	۰/۲۹۱

(منبع: یافته‌های پژوهش، ۱۴۰۱)

\*معنی‌داری در سطح ۰/۰۵



همان گونه که در جدول ۷ مشاهده می شود، بین گروه های مورد بررسی در متغیرهای حکمروایی تفاوت نسبی وجود دارد. نتایج تحلیل واریانس چندمتغیره (MANOVA) برای آزمون تفاوت بین ابعاد مختلف متغیرها بر حسب گروه در جدول ۸ ارائه شده است.

جدول ۸: نتایج تحلیل واریانس چند متغیره (MANOVA) برای آزمون تفاوت بین متغیرها بر حسب گروه

متغیرها	مجموع مجذورات	درجه آزادی	F	سطح معنی داری (P)	اندازه اثر
بهره‌وری	۲/۱۷	۲	۰/۸۷	۰/۴۱	۰/۰۲۹
عدالت	۲/۸۳	۲	۱/۷۳	۰/۲۶	۰/۰۴۴
پاسخگویی	۲/۶۹	۲	۰/۸۹	۰/۴۶	۰/۰۳۶
مشارکت	۳/۱۲	۲	۱/۳۳	۰/۲۷	۰/۰۴۲
امنیت	۰/۷۴	۲	۰/۲۶	۰/۸۱	۰/۰۷۰
مدیریت الکترونیک/ هوشمند	۳/۳۳	۲	۱/۳۶	۰/۱۴	۰/۰۴۹

\*معنی داری در سطح ۰/۰۵ (منبع: یافته‌های پژوهش، ۱۴۰۱)

با توجه به آماره F و سطوح معنی داری محاسبه شده، گروه مورد بررسی غیر از متغیر امنیت، در هیچکدام از متغیرهای حکمروایی تفاوت معنی داری دیده نمی شود. همچنین برای بررسی تفاوت‌های متغیرهای حکمروایی خوب شهری به تفکیک در هر گروه، از تحلیل واریانس یکطرفه درون گروهی (تحلیل واریانس با اندازه گیری مکرر) انجام شد (جدول ۹).

جدول ۹: نتایج کلی تحلیل واریانس یک طرفه درون گروهی برای آزمون تفاوت بین متغیرهای حکمروایی

گروه‌ها	مجموع مجذورات	F	درجه آزادی	سطح معنی داری	اندازه اثر
۱	۱/۴۷	۱/۶۳	۵	۰/۰۹	۰/۰۶
۲	۱/۱۶	۱/۷۶	۵	۰/۱۷	۰/۰۶
۳	۲/۳۹	۲/۲۴	۵	*۰/۰۲	۰/۱۲

(منبع: یافته‌های پژوهش، ۱۴۰۱)

مطابق با جدول ۹، با توجه به آماره F و سطوح معناداری محاسبه شده، می توان نتیجه گیری کرد که بین متغیرهای حکمروایی، در دو گروه اول تفاوت معنی داری وجود ندارد و تمامی متغیرها در یک سطح می باشند، اما در گروه سوم با توجه به سطح معنی داری قابل

جدول ۱۰: نتایج آزمون LSD برای مقایسه دو به دو متغیرها

خرده مقیاس	بهره‌وری	عدالت	پاسخگویی	مشارکت	امنیت	مدیریت الکترونیک/ هوشمند
بهره‌وری	۰/۳۱	۰/۸۲	۰/۶۹	*۰/۰۲	۰/۹۱	
عدالت	۰/۵۱	۰/۱۴	۰/۲۹	*۰/۰۳	۰/۸۳	
پاسخگویی	۰/۳۷	۰/۰۷	۰/۶۷	*۰/۰۴	۰/۰۳	
مشارکت						
امنیت						
مدیریت الکترونیک/ هوشمند						

(منبع: یافته‌های پژوهش، ۱۴۰۱)

همچنین می‌توان نتیجه گرفت که در بین متغیرهای مختلف حکمروایی، متغیر امنیت، به‌طور معنی‌داری بالاتر از سایر متغیرها قرار دارد. برای مقایسه تفاوت بین میانگین متغیرهای حکمروایی در هر یک از گروه‌ها، به تفکیک سه گروه مورد بررسی با مقدار حد متوسط (با توجه به استفاده از مقیاس طیف لیکرت عدد ۳ حد متوسط در نظر گرفته شده) از آزمون T تک نمونه‌ای استفاده شده است (جدول ۱۱).

جدول ۱۱: مقایسه تفاوت بین میانگین‌های متغیرها با حد متوسط آن با استفاده از آزمون T تک نمونه‌ای

شهر	شاخص آماری	مقدار t	درجه آزادی	معنی‌داری	تفاوت میانگین‌ها
تبریز	بهره‌وری	-۲/۱۱	۱۲	*۰/۰۳	۰/۵۶
	عدالت	-۱/۷۱	۱۲	۰/۱۲	-۰/۴۷
	پاسخگویی	-۱/۳۴	۱۲	۰/۱۷	-۰/۴۲
	مشارکت	-۱/۳۳	۱۲	۰/۲۲	-۰/۳۳
	امنیت	-۱/۷۸	۱۲	۰/۰۸	-۰/۴۲
	مدیریت الکترونیک/ هوشمند	-۲/۳۲	۱۲	*۰/۰۴	-۰/۶۷
بناب	بهره‌وری	-۰/۷۶	۱۲	۰/۴۱	-۰/۲۳
	عدالت	-۰/۶۷	۱۲	۰/۵۵	-۰/۱۷
	پاسخگویی	-۰/۶۳	۱۲	۰/۴۹	-۰/۲۲
	مشارکت	-۰/۲۳	۱۲	۰/۷۸	-۰/۰۷
	امنیت	-۰/۶۰	۱۲	*۰/۰۳	-۰/۱۹
	مدیریت الکترونیک/ هوشمند	-۰/۵۰	۱۲	۰/۵۹	-۰/۱۶
کلیبر	بهره‌وری	-۳/۹۰	۱۲	۰/۰۸	-۰/۶۸
	عدالت	-۴/۱۲	۱۲	*۰/۰۰۱	-۰/۸۳
	پاسخگویی	-۳/۳۲	۱۲	*۰/۰۳	-۰/۷۴
	مشارکت	-۳/۵۱	۱۲	*۰/۰۰۴	-۰/۶۱
	امنیت	-۲/۰۱	۱۲	*۰/۰۰۴	-۰/۳۳
	مدیریت الکترونیک/ هوشمند	-۳/۵۵	۱۲	۰/۰۷	-۰/۶۵

(منبع: یافته‌های پژوهش، ۱۴۰۱)

ب. وضعیت توسعه گردشگری از منظر پایداری در شهرهای مورد مطالعه: در ادامه، براساس متغیرهای ارائه شده در جدول ۲، وضعیت پایداری توسعه گردشگری شهرهای مورد مطالعه نیز از منظر پایداری کالبدی-محیطی، جمعیتی-اجتماعی و اقتصادی-نهادی مورد ارزیابی قرار گرفت. نتایج تحقیق نشان می‌دهد که در بعد پایداری فیزیکی-محیطی، شهر کلیبر با میانگین ۳/۴ بیشترین، و شهر تبریز با میانگین ۲/۹ کمترین پایداری را در توسعه گردشگری داشته است. در بعد جمعیتی-اجتماعی، بیشترین سطح پایداری مربوط به شهر کلیبر (با ضریب ۳/۵) و کمترین آن مربوط به شهر تبریز (با ضریب ۲/۸) است.

با توجه به نتایج آزمون T تک نمونه‌ای بین میانگین برخی از متغیرهای حکمروایی و مقدار متوسط آن (عدد ۳) در گروه‌های سه گانه تفاوت وجود دارد، در گروه اول، متغیرهای بهره‌وری و مدیریت الکترونیک با حد متوسط تفاوت معنی‌دار وجود داشته و هر دو متغیر نامبرده، کمتر از حد متوسط هستند. سایر متغیرها در این گروه در حد متوسط قرار دارند. در گروه دوم، تمامی متغیرها، غیر از متغیر امنیت، در حد متوسط هستند. نهایتاً در گروه سوم تمامی متغیرها به جز متغیرهای بهره‌وری و مدیریت الکترونیک، به‌طور معنی‌داری کمتر از حد متوسط قرار دارند و تنها این دو متغیر در حد متوسط گزارش شده‌اند.

در نهایت، در بعد اقتصادی- نهادی، بیشترین پایداری برای شهرهای تبریز و کلیبر (با ضریب ۳/۱) و کمترین آن برای شهر بناب (با ضریب ۲/۹) ثبت شده است. در مجموع، بیشترین پایداری توسعه گردشگری مربوط به شهر کلیبر (با ضریب ۳/۳) و کمترین پایداری مربوط به شهر تبریز (با ضریب ۲/۹) است (جدول ۱۲).

جدول ۱۲: وضعیت متغیرهای توسعه گردشگری از منظر شهروندان در شهرهای تبریز، بناب و کلیبر

ردیف	فیزیکی- محیطی	میانگین	میانگین	جمعیتی- اجتماعی	میانگین	اقتصادی-	میانگین
	تبریز	بناب	کلیبر	تبریز	بناب	کلیبر	تبریز
۱	کنترل تغییرات کاربری اراضی	۲/۶	۲/۹	۴/۱	۳/۱	۳/۷	۳/۷
۲	کنترل آلودگی‌ها	۲/۷	۳/۱	۴	۳/۴	۳/۱	۳/۱
۳	افزایش ایمنی	۲/۸	۳/۱	۳/۸	۳/۱	۲/۷	۳/۲
۴	توسعه زیرساخت‌های گردشگری	۳/۸	۲/۷	۳/۱	۲/۶	۳/۲	۲/۵
۵	کنترل مصرف انرژی	۲/۹	۳/۱	۳/۷	۳/۱	۴	۲/۸
۶	توسعه حمل و نقل عمومی	۳	۲/۹	۲/۷	۲/۸	۳/۹	۲/۸
۷	توسعه خدمات محله‌ای	۳/۳	۲/۷	۲/۵	۲/۳	۳/۷	۲/۸
۸	میانگین	۳	۲/۹	۳/۴	۲/۸	۳/۵	۳/۱

(یافته‌های پژوهش، ۱۴۰۱)

بیشتر از ۰/۰۵ باشد، می‌توان از آزمون‌های پارامتریک استفاده نمود. با توجه به اینکه عدد به دست آمده معادل ۰/۴۳۷ است، جامعه آماری تحقیق، نرمال بوده و بدین منظور در ادامه از ضریب همبستگی اسپیرمن برای آزمون ارتباط بین حکمروایی خوب شهری و توسعه پایدار گردشگری استفاده شده است (با توجه به اینکه متغیرها کیفی هستند).

ج. تحلیل ارتباط حکمروایی خوب و توسعه پایدار گردشگری: برای تحلیل داده‌ها، ابتدا نرمال بودن داده‌های حکمروایی خوب شهری بررسی و از آزمون کولموگروف- اسمیرنوف استفاده شده است (جدول ۱۳). مطابق این آزمون، در صورتی که Sig کمتر از ۰/۰۵ باشد، جامعه غیرنرمال بوده و باید از آزمون‌های آماری ناپارامتریک استفاده کرد، و اگر عدد حاصله

جدول ۱۳: بررسی نرمال بودن جامعه آماری تحقیق به کمک آزمون کولموگروف- اسمیرنوف

تعداد	پارامترهای نرمال <sup>a,b</sup>
۲/۵۹۰۰	میانگین
۰/۲۷۳۱۴	انحراف معیار
۰/۲۰۰	مطلق
۰/۳۰۰	مثبت
۰/۱۱۱ -	منفی
۰/۸۳۱	کولموگروف- اسمیرنوف
۰/۴۳۷	سطح معناداری

a: توزیع تست، نرمال است. b: محاسبه شده از داده‌ها (منبع: یافته‌های پژوهش، ۱۴۰۱)

دیگر، هر چه کیفیت فرایند حکمروایی شهرها تقویت شده، میزان پایداری توسعه گردشگری آنها نیز افزایش یافته است.

براساس جدول ۱۴، نتایج حاصل از ضریب همبستگی اسپیرمن نشان می دهد Sig برابر است با ۰/۰۰۰، و این به معنای وجود ارتباط معنادار بین میزان حکمروایی خوب شهری و توسعه پایدار گردشگری است. به عبارت

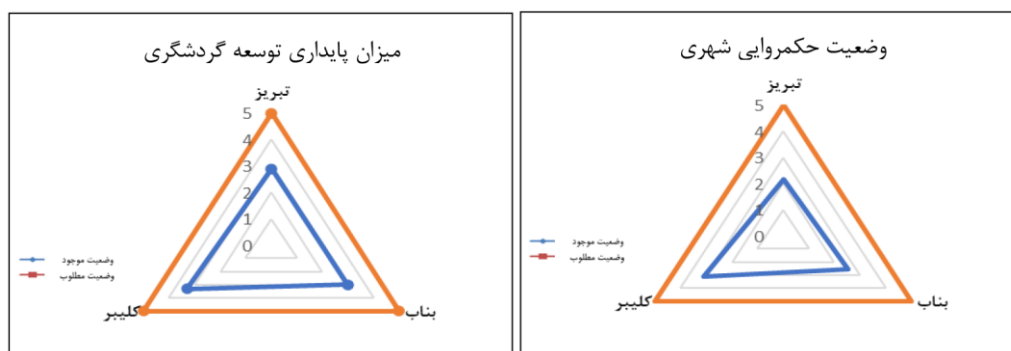
جدول ۱۴: بررسی سطح ارتباط حکمروایی خوب شهری و توسعه پایدار گردشگری به کمک ضریب همبستگی اسپیرمن

سطح پایداری گردشگری	میزان حکمروایی خوب شهری	تحلیل ارتباط
۰/۷۷۳	۱	اسپیرمن
۰/۰۰۰	-	سطح معناداری
۶۵	۶۳	تعداد
۱	۰/۷۷۳**	پایداری توسعه گردشگری
-	۰/۰۰۰	حکمروایی خوب شهری
۶۳	۶۵	تعداد

\*\* ضریب همبستگی کمتر از ۰/۰۱ مورد تایید است. (منبع: یافته های پژوهش، ۱۴۰۱)

حکمروایی خوب و به تبع آن، توسعه پایدار گردشگری در شهر کلیر، روند مناسبی داشته و ارتباط مستقیمی را بین این دو عامل نشان می دهد، در شهر تبریز نیز همین موضوع قابل مشاهده است و چون کیفیت حکمروایی نسبت به شهرهای دیگر در این شهر پایین تر است، میزان پایداری توسعه گردشگری نیز نسبت به سایر شهرها پایین تر است.

نتایج پژوهش نشان داد که رویکرد حکمروایی خوب شهری و توسعه پایدار گردشگری در شهرهای مورد مطالعه، ارتباط مستقیمی وجود دارد، به طوری که در شهرهایی که کیفیت حکمروایی شهری، بالاتر است، توسعه گردشگری نیز روند پایداری دارد، و برعکس، در شهرهایی که کیفیت حکمروایی پایین است، گردشگری نیز روند ناپایداری را طی می نماید. همان طور که در شکل ۳ و جدول ۱۵ نیز نشان داده شده است، وضعیت



شکل ۳: وضعیت حکمروایی شهری و توسعه پایدار گردشگری در شهرهای مورد مطالعه

(منبع: یافته های پژوهش، ۱۴۰۱)

جدول ۱۵: وضعیت حکمروایی شهری و توسعه پایدار گردشگری در شهرهای مورد مطالعه

ردیف	رویکردها	تبریز	مقیاس	بناب	مقیاس	کلیر	مقیاس
۱	حکمروایی خوب شهری	۲/۱۶	متوسط	۲/۵۳	متوسط	۳/۱۰	مناسب
۲	توسعه پایدار گردشگری	۲/۹	متوسط	۳	مناسب	۳/۳	مناسب

(منبع: یافته های پژوهش، ۱۴۰۱)

عوامل متعددی در همراستایی کیفیت حکمروایی شهری و پایداری توسعه گردشگری تاثیرگذار هستند که از آن جمله به موارد زیر می‌توان اشاره نمود:

**اندازه کالبدی - جمعیتی شهر:** هر چه شهرها از حیث کالبدی - جمعیتی بزرگ‌تر می‌شود، فاصله بین شهروندان و مدیران شهری بیشتر می‌شود و این امر از کیفیت مشارکت شهروندی، بهره‌وری طرح‌های گردشگری، پاسخگویی مدیران، دسترسی عادلانه به امکانات گردشگری، ایمنی و امنیت اجتماعی، و توسعه سیستم‌های الکترونیک/ هوشمند در توسعه گردشگری شهرها کم می‌کند. این مساله در شهر تبریز، به وضوح قابل مشاهده است، به طوری که به دلیل برخورداری از جمعیت چند میلیونی و گستره بالای شهر، ارتباطات بین شهروندان و مدیران شهری، خواه ناخواه کاسته شده و باعث افت کیفیت حکمروایی شهری شده است. در حالی که این موضوع در شهر کلیبر کاملاً روند معکوس داشته، و به دلیل اندازه کوچک شهری، برخورد چهره به چهره و تعاملات بین شهروندان و مدیران زیاد بوده و امکان انعکاس مشکلات گردشگری از سوی شهروندان به مدیران شهری زیاد است که این موضوع باعث سرعت عمل مدیران شهر در حل مسایل گردشگری شهری می‌شود. شهر بناب، حالت بینابین دارد و میزان تعاملات مدیران - شهروندان در حد متوسط بوده و در نتیجه کیفیت توسعه گردشگری نیز در حد معمول است. این مسایل نشان می‌دهد که موضوع اندازه شهری، در کیفیت حکمروایی و توسعه پایدار گردشگری در شهرها تاثیرگذار است. این نتایج در پژوهش‌های انجام شده از سوی بوچوری و همکاران (Buchori et al., 2022)، ژو و همکاران (Xu et al., 2022)، هو و همکاران (Ho et al., 2023)، زبردست (۱۳۸۳) و محمدزاده و همکارانش (۱۳۹۴) نیز مورد تایید است که بر اندازه متناسب شهرها در توسعه پایدار شهری تاکید داشتند.

**بومی بودن ساکنین:** یکی دیگر از عوامل موثر در کیفیت حکمروایی و توسعه پایدار گردشگری در شهرهای مورد مطالعه، میزان بومی یا مهاجر بودن شهروندان است. بدین معنی که در شهر تبریز به دلیل کلانشهر بودن (و تمرکز امکانات و خدمات مختلف در آن) افراد غریبه و مهاجر زیادی را در خود جای داده است، میزان مشارکت و احساس مسوولیت شهروندان نیز به همان اندازه کاهش یافته است. در این شهر، تعامل بین شهروندان با هم و بین شهروندان با مدیران در سطح پایینی بوده و این موضوع باعث کاهش مشارکت شهروندان در انعکاس مسائل و خواسته‌های خود به مدیران شهری شده که بر کیفیت حکمروایی شهری تاثیر منفی داشته است. در عوض، در شهر کلیبر که اکثر ساکنین آن را افراد بومی تشکیل می‌دهد، میزان حس تعلق مکانی و مسوولیت پذیری شهروندان بالا بوده و تعاملات قابل قبولی با مدیریت شهری، در طرح مسائل و نیازهایشان دارند. بنابراین، این موضوع بر کیفیت حکمروایی شهری و توسعه پایدار گردشگری تاثیر مثبتی داشته است. تاثیر بومی بودن شهروندان در افزایش مشارکت در اداره امور شهر و بهبود کیفیت حکمروایی خوب در پژوهش‌های نیازی (۱۳۸۳)، اسماعیل زاده و همکاران (۱۳۹۳)، شفیعی (۱۳۸۵) و شریف زاده و صدقی (۱۳۸۸) مورد تایید قرار گرفته شده است.

**روحیه مشارکت جویی مدیریت شهری:** از عوامل موثر در این زمینه می‌توان به روحیه مشارکت جویی مدیریت شهری در این شهرها اشاره کرد. نتایج پژوهش نشان می‌دهد که روابط اجتماعی در شهرهای کوچک، عمدتاً غیررسمی و بر پایه تعاون و صمیمیت است، اما در شهرهای بزرگ، صرفاً روابط رسمی، تعیین کننده منافع اداری محسوب می‌شود. در شهر کلیبر، با توجه به کم بودن تعداد جمعیت و وجود ارتباط خویشاوندی اکثر مدیران با شهروندان، ارتباطات چهره به چهره بین آنها زیاد بوده و از سوی دیگر، به دلیل کم بودن اعتبارات مالی شهرداری و نیاز به مشارکت شهروندان در اداره امور شهر، روحیه مشارکت جویی بین مدیران این شهر بیشتر است، و هر چه شهرها بزرگ‌تر می‌شود (همانند شهرهای بناب و تبریز)، روحیه مشارکت طلبی مدیران شهری نیز کاهش می‌یابد. در شهر تبریز، به دلیل اختصاص سالانه بودجه زیاد به این شهر، معمولاً مدیران شهری نیاز چندانی به مشارکت شهروندان حس نمی‌کنند و ترجیح می‌دهند توسعه گردشگری در شهر را با برنامه‌ها و خواسته‌های خودشان پیش ببرند.

متغیرها (اندازه شهری، داشتن حدی از جمعیت مهاجر و حس مشارکت جویی پایین مدیریت شهری)، میزان پایداری توسعه گردشگری نیز در حد متوسط بوده است. به منظور بهبود وضعیت گردشگری شهری در شهرهای بزرگ (تبریز و تا حدی بناب)، در وهله اول پیشنهاد می‌شود که در اداره امور شهرها از رویکرد حکمروایی خوب شهری استفاده شود. تعریف و ایجاد پست سازمانی «کارشناس حکمروایی خوب» در سطح شهرداری، می‌تواند اقدام موثری در سنجش سالانه متغیرهای حکمروایی خوب (شامل بهره‌وری، عدالت، پاسخگویی، مشارکت، امنیت و مدیریت الکترونیک/هوشمند) از طریق انتشار رسمی و سالانه کیفیت عملکرد هر یک از معاونت‌ها و ادارات محسوب شود. اقدام بعدی، افزایش مکانیسم‌های نظارتی است که در حال حاضر، بسیار پایین بوده و سبب افزایش رانت-خواری و فساد در نظام مدیریت شهری شده است. افزایش سطح شفافیت عملکرد و بودجه مدیریت شهری و اعلان عمومی و مستمر آن از طریق رسانه‌ها و بیلبوردهای شهری و برخورد قاطع با متخلفین و انتشار عمومی اسامی آنها از سوی سازمان بازرسی شهرداری در این زمینه می‌تواند بسیار موثر واقع شود. در نهایت، کمک به تحقق مدیریت یکپارچه شهری به منظور هماهنگ سازی اقدامات و برنامه‌های توسعه گردشگری شهری و پیشگیری از هدررفت منابع مالی، اقدام مهمی است که به بهبود کیفیت حکمروایی شهری و توسعه پایدارتر گردشگری در این شهرها کمک می‌کند.

پژوهشگران دیگری نیز از جمله تیمورنژاد و همکاران (۱۳۹۲)، زاهدانی و زهری بیگدلی (۱۳۹۱)، تقوایی و همکاران (۱۳۸۸) و حسینی و همکاران (۱۳۹۲) به نقش روحیه مشارکت جویی مدیریت شهری دست یافته‌اند.

### بحث و نتیجه‌گیری

پژوهش حاضر استدلال می‌کند که هر چه کیفیت مدیریت شهری و فرایند حکمروایی شهری تقویت شود، میزان پایداری توسعه گردشگری نیز افزایش خواهد یافت. نتایج پژوهش نیز همین موضوع را تایید می‌کند. در شهر کلبر به دلیل تسلط روابط غیررسمی و مبتنی بر تعاون، روحیه مشارکت جویی مدیریت شهری و بومی بودن اکثر ساکنین که حس تعلق مکانی، مشارکت طلبی و حس مسوولیت پذیری، کیفیت فرایند حکمروایی شهری بهتر است و این موضوع باعث افزایش سطح پایداری توسعه گردشگری در این شهر شده است. در عوض، در شهر تبریز با شمار جمعیت زیاد، بالا بودن تعداد افراد غریبه و مهاجر، به دلیل داشتن بودجه قابل توجه (در اثر تراکم فروشی و بالا بودن ارزش فضا در این شهر)، روابط بین مدیریت شهری و شهروندان، رسمی و بر پایه منافع مادی است، بنابراین میزان مشارکت، پاسخگویی مدیران، بهره‌وری طرح‌ها، عدالت در توزیع خدمات مختلف در سطح شهر و امنیت اجتماعی پایین‌تر و این مسائل، به نوبه خود، باعث کاهش سطح پایداری توسعه گردشگری در این شهر شده است. در شهر بناب نیز به دلیل حد وسط بودن

### پی نوشت

- 1- UNDP
- 2- World Bank
- 3- Good Governance
- 4- Effectiveness
- 5- Equity

- 6- Accountability
- 7- Participation
- 8- Security
- 9- ASEAN
- 10- Encyclopedia of Ecotourism

### منابع

- اسماعیل زاده، ح. و همتی، م.، ۱۳۹۱. حکمروایی خوب، راه چاره تحقق شهر خوب، اطلاعات سیاسی- اقتصادی، ۲۸۸، ۱۱۵-۱۰۲.  
<https://www.magiran.com/paper/1077486>

- استانداری استان آذربایجان شرقی، ۱۴۰۰. معرفی استان آذربایجان شرقی، تبریز، ایران.  
<https://moi.ir/en/Governorships/Azerbaijan-East/1>

- اسماعیل زاده، ح.، سعیدی فرد، ف.، محمدنیا، م. و اسدزاده، آ.، ۱۳۹۶. روش‌شناسی انجام پژوهش در مطالعات محیط زیست شهری (روش‌ها و مدل‌ها)، انتشارات مهکامه، چاپ ۱، تهران، ۳۳۵ ص.  
[https://mahkameh.com/index.php?route=product/product&product\\_id=238](https://mahkameh.com/index.php?route=product/product&product_id=238)
- اسماعیل زاده، ح.، صالح پور، ش. و اسماعیل زاده، ی.، ۱۳۹۳. عوامل موثر بر مشارکت در ساماندهی بافت‌های فرسوده شهری (مطالعه موردی: محدوده دولتخواه جنوبی)، جغرافیا، ۱۲(۴۳).  
<https://www.sid.ir/paper/150267>
- اسماعیل زاده، ح. و صراف، م.، ۱۳۸۵. جایگاه حکمروایی خوب در برنامه‌ریزی شهری (طرح متروی تهران)، مدرس علوم انسانی، ۴۸.  
<https://hsmmp.modares.ac.ir/article-fa.html-21-2384>
- امینیان، ن. و سید نقوی، م.، ۱۳۹۷. ارائه الگوی حکمروایی مطلوب گردشگری در ایران، مطالعات مدیریت گردشگری، ۱۳(۴۲)، ۱۰۲-۲۷.  
<https://www.sid.ir/paper/202596/fa>
- برک پور، ن.، ۱۳۸۵. حکمروایی شهری و نظام اداره شهرها در ایران، اولین کنفرانس مدیریت و برنامه‌ریزی شهری، ۲ اسفند، مشهد.  
<https://www.sid.ir/paper/811774/fa>
- تقوایی، ع. و موسوی، ت.، ۱۳۸۸. درآمدی بر حکمروایی خوب شهری - رویکرد تحلیلی، مدیریت شهری، ۷(۲۳)، ۴۵-۵۸.  
<https://www.sid.ir/paper/92173/fa>
- تقوایی، م.، بابانسیب، ر. و موسوی، ج.، ۱۳۸۸. تحلیلی بر سنجش عوامل موثر بر مشارکت شهروندان در مدیریت شهری (مطالعه موردی: منطقه ۴ شهر تبریز)، مطالعات و پژوهش‌های شهری منطقه‌ای، ۱(۲)، ۳۶-۱۹.  
<https://www.sid.ir/paper/153024/fa>
- تیمورنژاد، ک.، مسایلی، ف. و تاجیک، م.، ۱۳۹۲. نقش مدیریت محله در جلب مشارکت اجتماعی، مطالعات مدیریت شهری، ۵(۱۴)، ۲۵-۱۵.  
<https://www.sid.ir/paper/199290/fa>
- حسینی، س.، قدرتی، ح.، میره، م. و زنگنه، ی.، ۱۳۹۲. پایداری شهری بر بنیان توسعه مشارکت شهروندی (مطالعه موردی: شهر سبزوار)، جغرافیا و پایداری محیط (پژوهشنامه جغرافیایی)، ۳(۶)، ۴۱-۶۶.  
<https://www.sid.ir/paper/221202/fa>
- زاهدانی، س. و زهری بیدگلی، س.، ۱۳۹۱. مدیریت شهری و تبیین مشارکت اجتماعی شهروندان در شهرداری، مطالعات جامعه‌شناختی شهری (مطالعات شهری)، ۲(۵)، ۸۳-۱۱۹.  
<https://www.sid.ir/paper/210273/fa>
- زبردست، ا.، ۱۳۸۳. اندازه شهر، مرکز مطالعاتی و تحقیقاتی شهرسازی و معماری، وزارت مسکن و شهرسازی، چاپ ۱، تهران، ایران، ۲۲۰ ص.  
<https://www.adinehbook.com/gp/product/9649505930>
- سازمان میراث فرهنگی، گردشگری و صنایع دستی استان آذربایجان شرقی، ۱۴۰۱. جاذبه‌های گردشگری شهرهای استان آذربایجان شرقی، تبریز، ایران.  
<https://eachto.ir>
- سازمان هواشناسی استان آذربایجان شرقی، ۱۴۰۰. داده‌های هواشناسی استان آذربایجان شرقی، تبریز، ایران.  
<http://eamo.ir>
- شریف زاده، ف. و صادقی، ج.، ۱۳۸۸. عوامل موثر بر مشارکت شهروندان در اداره امور شهر، مطالعات مدیریت، ۱۹(۵۹)، ۷۰-۴۷.  
[https://jmsd.atu.ac.ir/article\\_4968.html](https://jmsd.atu.ac.ir/article_4968.html)
- شفیع، ش.، ۱۳۸۵. بررسی عوامل موثر بر مشارکت اجتماعی شهروندان شهر اردبیل، فصل نو (مجله اینترنتی علوم اجتماعی)، ۵۰(۲)، ۱-۱۲.  
<https://www.sid.ir/journal/issue/61151/fa>
- ملک حسینی، ع.، ۱۳۹۶. بررسی نقش حکمروایی خوب شهری در مدیریت و برنامه‌ریزی گردشگری شهر سمنان، نگرش‌های نو در جغرافیای انسانی، ۳۵(۳)، ۲۳-۱.  
<https://www.sid.ir/paper/521929/fa>
- نیازی، م.، ۱۳۸۸. تبیین رابطه انسجام اجتماعی و مشارکت شهروندان شهر کاشان، امداد پژوهان، ۵(۲)، ۲۶-۱.  
<https://www.sid.ir/paper/461564/fa>
- Blackstock, K., McCrum, G., Scott, A. and White, V., 2006. A Framework for Developing Indicators of Sustainable Tourism, The Macaulay Institute in Partnership with the Cairngorms National Park Authority. The Macaulay Institute, Scotland, 39 p.  
<https://macaulay.webarchive.hutton.ac.uk>
- Blancas, J.F. and Oyola, L.M., 2022. Sustainable tourism evaluation using a composite indicator with different compensatory levels. Environmental Impact Assessment Review, 93, 106733.  
<https://doi.org/10.1016/j.eiar.2021.106733>
- Buchori, I., Zaki, A., Pangi, P., Sejati, W.A., Pramitasari, A. and Liu, Y., 2022. Adaptation strategies and community participation in government-led mitigation projects: A comparison between urban and suburban communities in Pekalongan, Indonesia, Disaster Risk Reduction, 81, 103271.  
<https://doi.org/10.1016/j.ijdr.2022.103271>

- Coccossis, H., 2001. Defining, Measuring and Evaluating Carrying Capacity in European Tourism Destinations. Final Report. University of the Aegean, Greece. <https://ec.europa.eu>.
- Cruz, G.R., 2003. Towards Sustainable Tourism Development in the Philippines and Other Asean Countries: An Examination of Programs and Practices of National Tourism Organizations. University of the Philippines Diliman Asian Institute of Tourism. Publish of Philippine APEC Study Center Network. <https://pascn.pids.gov.ph>.
- Gispert, B.O. and Clave, A.S., 2020. Dimensions and models of tourism governance in a tourism system: The experience of Catalonia, Destination Marketing & Management, 17, 100465. <https://doi.org/10.1016/j.jdmm.2020.100465>.
- Hall, C.M., 2000. Tourism Planning; Policies, Processes and Relationships. Pearson Education Limited. Edinburg Gate. England. <https://dokumen.pub/tourism-planning-policies-processes-and-relationships-2nd-ed-9780132046527-0132046520-9781408250020-1408250020.html>.
- Lanza, A., Markandya, A. and Pigliaru, F., 2005. The Economics of Tourism and Sustainable Development. Edward Elgar Publishing. UK. <https://www.elgaronline.com/display/9781845424015.xml>.
- Nunkoo, R., 2017. Governance and sustainable tourism: What is the role of trust, power and social capital? Destination Marketing & Management, 6(4), 277-285.
- Poppelwell, E. and Overton, J., 2022. Culture, scale and the adaptation of good governance: Insights from SOEs in Samoa and Tonga. World Development Perspectives, Elsevier, v. 28(C). DOI: 10.1016/j.wdp.2022.100468.
- Rawoo (Netherlands Development Assistance Research Council), 2005. The urban challenge: A question of knowledge. Rethinking the role of knowledge in poverty alleviation, RAWOO Publication, v. 28. The Hague, The Netherlands. <https://www.ircwash.org/resources/urban-challenge-question-knowledge-rethinking-role-knowledge-poverty-alleviation>.
- Roy, I., 2007. Civil society and good governance, World development, 36(4), 677-705. [Doi.org/10.1016/j.worlddev.2007.04.020](https://doi.org/10.1016/j.worlddev.2007.04.020).
- Singh, K.R., Murty, H.R., Gupta S.K. and Dikshit, A.K., 2009. An Overview of Sustainability Assessment Methodologies, Ecological Indicators, 9, 189-212. [Doi.org/10.1016/j.ecolind.2008.05.011](https://doi.org/10.1016/j.ecolind.2008.05.011).
- Sobhani, P., Esmaeilzadeh, H., Moein Sadeghi, S.M., Marcu, V.M. and Wolf, D.I., 2022<sup>a</sup>. Evaluating Ecotourism Sustainability Indicators for Protected Areas in Tehran, Iran. Forests, 13, 740. <https://doi.org/10.3390/f13050740>.
- Sobhani, P., Esmaeilzadeh, H., Moein Sadeghi, S.M., Wolf, D.I. and Deljouei, A., 2022<sup>b</sup>. Relationship Analysis of Local Community Participation in Sustainable Ecotourism Development in Protected Areas, Iran. Land, 11, 1871. <https://doi.org/10.3390/land11101871>.
- Smith, S., 1995. Tourism Analysis; A Handbook. 2nd Edition. Longman Group Limited, Taylor and Francis Group. London. [Doi.org/10.4324/9781315843117](https://doi.org/10.4324/9781315843117)
- UN HABITAT, 2022. Envisaging the Future of Cities. World Cities Report. First published by United Nations Human Settlements Programme (UN-Habitat). <https://unhabitat.org/world-cities-report-2022-envisaging-the-future-of-cities>.
- United Nations Human Settlements Programme (UN HABITAT), 2002. Global Campaign on Urban Governance. UN-Habitat press. Concept Paper, 2nd Revised Edition. Nairobi. <https://unhabitat.org>.
- United Nations Human Settlements Programme (UN HABITAT), 2004. Urban Governance Index: Conceptual Foundation and Field Test Report. Unpublished report. <https://www.shareweb.ch>.
- Weaver, D., 2003. The Encyclopedia of Ecotourism. CABI Publishing. London, UK. <https://www.amazon.com/Encyclopedia-Ecotourism-David-B-Weaver/dp/0851996825>
- Xu, Z., Ma, J., Li, D. and Wentao, F., 2022. Religious beliefs and stock market participation: Evidence from urban households in China. Research in International Business and Finance, v. 63, 101795. [Doi.org/10.1016/j.ribaf.2022.101795](https://doi.org/10.1016/j.ribaf.2022.101795).