



Scientific Journal of

Sustainable Development of Geographical Environment



Vol. 8, No. 17, Summer 2026

Original Article

Evaluation and Analysis of Neighborhood Economic-Social Self-Sufficiency (Case Study: Sarab Neighborhood, Mashhad city)

Nasim Niknami^{1*} , Parviz Aghaei¹ 

1. Department of Geography and Urban Planning, Faculty of Earth Sciences, Shahid Beheshti University, Tehran, Iran

Abstract

Introduction: Neighborhood self-sufficiency has garnered increasing attention in recent years. However, the realities of the urban system reveal that, under the shadow of developing macro-economies and primarily exchange-based systems, the socio-economic structure of neighborhoods has undergone transformation and even collapse. Consequently, dependent neighborhoods have replaced self-reliant and self-sufficient ones, and the economic and social independence of neighborhoods is diminishing. Accordingly, this research aims to investigate the extent of neighborhood self-sufficiency in one of the oldest neighborhoods of Mashhad (Sarab neighborhood) in its economic and social dimensions.

Materials and Methods: The research method is descriptive-analytical, and the study is developmental-applied in nature. Data collection was conducted through documentary and field methods. Documentary studies included a review of theoretical literature and prior research on neighborhood self-sufficiency, while field studies were based on questionnaires distributed to residents of the Sarab neighborhood. The statistical population consisted of neighborhood residents, and the sample comprised 100 individuals selected through non-random quota sampling. After collecting the questionnaires, the data were analyzed using descriptive and inferential statistical methods. In the descriptive section, respondents' demographic information was presented, and the mean score for each questionnaire item was calculated on a 5-point Likert scale (1-5) to evaluate the level of neighborhood self-sufficiency. In the inferential section, a one-sample independent t-test was used to assess the significance of the difference between the observed means and the expected average level.

Results and Discussion: A comparison of neighborhood self-sufficiency in the economic and social dimensions of the Sarab neighborhood indicates that the performance of the economic dimension is much more favorable than the social dimension, with averages of 3.52 and 3.08, respectively. It is worth mentioning that in both dimensions, the scores are estimated to be at the "somewhat favorable" level, with the difference that the social dimension is very close to the unfavorable level. Overall, the level of self-sufficiency in the Sarab neighborhood is estimated at 3.30, which, according to the five-point Likert scale, can be evaluated as moderate to relatively favorable.

Conclusion: The neighborhood's economic self-sufficiency has been maintained at the observed levels, and its importance for neighborhood development is more pronounced, especially in situations where cities face economic crises. However, in the social dimension, which has received less attention from researchers, numerous challenges have been created for residents. In the future, a chain of cultural, traffic, and even economic challenges may arise for the entire neighborhood due to the lack of neighborhood self-sufficiency in the social dimension. This is because the social living space will give way to the workspace, and the neighborhood will become a business space, which increases the volume of population movement during the day due to economic prosperity, while its prosperity and vitality disappear at night because it has lost its social function. Finally, in order to increase the economic-social self-sufficiency of the neighborhood, suggestions such as increasing the per capita of social-cultural uses such as cultural centers, children's homes, educational institutions appropriate to the needs of residents, etc., and supporting traditional occupations by responsible institutions through the development and increase of licenses and permits effective on the establishment of new businesses, maintaining standards and creating a healthy business environment, and strengthening infrastructure have been expressed.

Keywords: Neighborhood Self-sufficiency, Neighborhood-based Development, Socio-economic Self-sufficiency, Sarab Neighborhood

Citation: Niknami, N., & Aghaei, P. (2026). Evaluation and Analysis of Neighborhood Economic-Social Self-Sufficiency (Case: Sarab Neighborhood, Mashhad city). *Sustainable Development of Geographical Environment*, Vol. 8, No. 17, (72-87). <https://doi.org/10.48308/sdge.2024.234206.1177>

Received:22/12/2023

Revised:25/02/2024

Accepted:28/03/2024

* Corresponding Author's Email: n_niknami@sbu.ac.ir



Copyright: © 2025 by the authors. Submitted for possible open access publication under the terms and conditions of the Creative Commons Attribution (CC BY) license (<https://creativecommons.org/licenses/by/4.0/>).

ارزیابی و تحلیل میزان خودکفایی اقتصادی-اجتماعی محله‌ای (مورد: محله سراب، شهر مشهد)

نسیم نیکنامی^{۱*}، پرویز آقایی^۱

۱. گروه جغرافیا و برنامه‌ریزی شهری، دانشکده علوم زمین، دانشگاه شهید بهشتی، تهران، ایران

چکیده

مقدمه: خودکفایی محله‌ای موضوعی است که طی سال‌های اخیر در کانون توجهات قرار گرفته است اما واقعیت‌های نظام شهری نشان می‌دهد که در سایه توسعه اقتصادهای کلان و عمدتاً مبادله‌ای؛ ساختار اقتصادی-اجتماعی محلات نیز دچار دگرگونی و حتی فروپاشی شده، به گونه‌ای که محلات وابسته جایگزین محلات خودبسنده و خودکفا شده‌اند و استقلال اقتصادی-اجتماعی محلات در حال از بین رفتن است. بر همین اساس این پژوهش با هدف بررسی میزان خودکفایی محله‌ای در یکی از محلات قدیمی شهر مشهد (محله سراب) در ابعاد اقتصادی و اجتماعی است.

مواد و روش‌ها: روش تحقیق این پژوهش توصیفی-تحلیلی بوده و ماهیتی کاربردی-توسعه‌ای دارد. گردآوری داده‌ها از طریق روش‌های اسنادی و میدانی انجام شده است. مطالعات اسنادی شامل بررسی مبانی نظری و پژوهش‌های پیشین مرتبط با خودکفایی محله‌ای بوده، در حالی که مطالعات میدانی بر اساس پرسشنامه‌های توزیع‌شده میان ساکنان محله سراب انجام گرفته است. جامعه آماری پژوهش را ساکنان محله تشکیل داده‌اند و حجم نمونه شامل ۱۰۰ نفر بوده که با استفاده از روش نمونه‌گیری سهمیه‌ای غیرتصادفی انتخاب شدند. پس از جمع‌آوری پرسشنامه‌ها، داده‌ها با استفاده از روش‌های آماری توصیفی و استنباطی مورد تجزیه و تحلیل قرار گرفتند. در بخش توصیفی، اطلاعات جمعیت‌شناختی پاسخ‌دهندگان ارائه شد و میانگین امتیاز هر یک از گویه‌های پرسشنامه بر اساس طیف پنج‌درجه‌ای لیکرت از ۱ تا ۵ برای ارزیابی میزان خودکفایی محله‌ای محاسبه گردید. در بخش استنباطی نیز از آزمون t تک‌نمونه‌ای مستقل برای بررسی معناداری تفاوت بین میانگین‌های به دست آمده و سطح متوسط مورد انتظار استفاده شد.

نتایج و بحث: مقایسه خودکفایی محله‌ای در بعد اقتصادی و اجتماعی محله سراب نشان می‌دهد که عملکرد بعد اقتصادی بسیار مطلوب‌تر از بعد اجتماعی است و میانگین آن ۳٫۵۲ در مقابل ۳٫۰۸ است. شایان ذکر است در هر دو بعد، امتیازات به دست آمده در سطح «تا حدودی مطلوب» برآورد می‌شود با این تفاوت که در بعد اجتماعی بسیار به حد نامطلوب نزدیک است. در مجموع میزان خودکفایی محله سراب با امتیاز ۳٫۳۰ برآورد می‌شود که مطابق با طیف پنج‌گزینه‌ای لیکرت در سطح متوسط تا نسبتاً مطلوب قابل ارزیابی است.

نتیجه‌گیری: خودکفایی اقتصادی محله در سطوح مورد مطالعه حفظ شده و اهمیت آن برای توسعه محله‌ای بخصوص در شرایطی که شهرها با بحران‌های اقتصادی روبرو هستند برجسته‌تر است اما در بعد اجتماعی که کمتر مورد توجه پژوهشگران و محققان بوده، چالش‌های فراوانی برای ساکنان ایجاد شده و در آینده ممکن است زنجیره‌ای از چالش‌های فرهنگی، ترافیکی و حتی اقتصادی به سبب عدم خودکفایی محله‌ای در بعد اجتماعی برای کل محله ایجاد شود زیرا فضای زیست اجتماعی جای خود را به فضای کار خواهد داد و محله به فضایی برای کسب‌وکار تبدیل خواهد شد که حجم جابجایی جمعیت در طول روز به سبب رونق اقتصادی افزایش می‌یابد و رونق و شادابی آن در طول شب از بین می‌رود زیرا کارکرد اجتماعی خود را از دست داده است. در نهایت جهت افزایش خودکفایی اقتصادی-اجتماعی محله پیشنهاداتی همچون افزایش سرانه کاربری‌های اجتماعی-فرهنگی همچون فرهنگسرا، خانه کودک، آموزشگاه‌های متناسب با نیاز ساکنان و ... و حمایت از مشاغل سنتی توسط نهادهای متولی با توسعه و افزایش مجوزها و پروانه‌ها مؤثر بر تأسیس کسب‌وکارهای جدید، حفظ استانداردها و ایجاد محیط کسب‌وکار سالم و تقویت زیرساخت‌ها بیان شده است.

واژه‌های کلیدی: خودکفایی محله‌ای، خودکفایی محله‌ای، محله سراب

استناد: نیکنامی، ن. و آقایی، پ. (۱۴۰۵). ارزیابی و تحلیل خودبستگی اقتصادی-اجتماعی محله‌ای (نمونه موردی: محله سراب شهر مشهد). توسعه پایدار محیط جغرافیایی، دوره ۸، شماره ۱۷، تابستان ۱۴۰۵. (۷۲-۸۷). <https://doi.org/10.48308/sdge.2024.234206.1177>

پذیرش: ۱۴۰۳/۰۱/۰۹

بازنگری: ۱۴۰۲/۱۲/۰۶

دریافت: ۱۴۰۲/۱۰/۰۱

* رایانامه نویسنده مسئول: n_niknami@sbu.ac.ir

مقدمه

«خودکفایی» مفهومی است که در سایه ناپایداری‌های هزاره سوم؛ در ادبیات برنامه‌ریزی شهری و منطقه‌ای مطرح گشته و پژوهش‌های قابل توجهی در دو دهه اخیر حول این مفهوم انجام پذیرفته که امیدها برای نیل به پایداری در روال ناکافی کنونی را زنده نگه داشته است (Walker et al, 2021; Núñez-Ríos, 2020; Clampet-Lundquist and Massey, 2008; Sioen et al, 2022; Guillén-Lambea et al, 2023; Anderson, 2022). در اغلب مطالعات؛ خودکفایی در حوزه انرژی و کشاورزی در مقیاس شهری-منطقه‌ای به اشکال مختلف برجسته شده و ابعاد خودکفایی اقتصادی و اجتماعی در مقیاس محله‌ای چندان مورد توجه نبوده است و کمتر پژوهشی را می‌توان در این زمینه یافت (Quigley et al, 2008; Grosspietsch et al, 2018). به‌طور کلی خودکفایی به حالتی اشاره دارد که هیچ کمک خارجی، حمایت یا تعاملی برای بقا نیاز نباشد، بنابراین خودکفایی نوعی خودمختاری شخصی یا جمعی است (Yaran and Mohammadi Khoshbin, 2012) که پاسخی برای نیازهای بی‌شمار جوامع شهری و روستایی و حفاظت از محیط‌زیست و سیستم‌های اکولوژیکی است (Ali et al, 2012). یک جامعه خودکفا می‌تواند در مقیاس جغرافیایی کوچک‌تر و در حوزه موضوعی مشخصی تا حد زیادی نیازهای خود را برآورده سازد (Guallart, 2006) که مقیاس محله به‌عنوان زیربنایی‌ترین واحد تقسیمات فضایی شهر اهمیت ویژه‌تری پیدا می‌کند. این موضوع در شهرهای ایران و بخصوص در کلان‌شهرها از اهمیت وافری برخوردار است زیرا با انواع مختلفی از چالش‌های ترافیکی، زیرساختی، اقتصادی و اجتماعی و ... روبرو هستند. در همین راستا و برای مقابله با شرایط نامطلوب محله‌ای، مفهوم «محله خودکفا یا خودبسند» در ادبیات برنامه‌ریزی شهری ایران نیز مطرح شده است. مراد از محله خودکفا، محله‌ای است که می‌تواند شرایط اقتصادی و زیست‌محیطی را به نحو مطلوبی برای شهروندان ساکن در محله فراهم نماید و در عین حال پایداری خود را حفظ کند (Babaghaibi Az-Ghandi, 2016: 2). در این میان خودکفایی در حوزه اقتصادی و اجتماعی ارجحیت ویژه‌ای دارد و در واقع یکی از مهم‌ترین مولفه‌های یک محله پایدار خودکفایی اقتصادی و اجتماعی آن است (United Nations, 2018). بر همین اساس این پژوهش با درک این ضرورت؛ محله سراب واقع در شهر مشهد را به‌عنوان نمونه موردی انتخاب نموده تا میزان خودکفایی اقتصادی و اجتماعی آن را مورد کنکاش قرار دهد چراکه این محله به‌عنوان یکی از قدیمی‌ترین محلات شهر مشهد؛ تا دو دهه قبل یکی از کانون‌های اصلی مناسبات اقتصادی و اجتماعی این کلانشهر بوده و ساکنان آن مشاغل مولد و عمدتاً سنتی متعلق به خود را داشتند مشاغلی که در مقیاس یک محله تعریف شده تا ساکنان آن جهت رفع نیاز روزمره خود ناچار به مراجعه به سایر محلات نباشند همانند فروشگاه مرتبط با محصولات غذایی (لبنیات، صیفی‌جات و...)، مشاغل خدماتی (پیرایشگاه، خیاطی و...) و پویایی اقتصادی در بافت اجتماعی این محله در جریان بوده که با گذر زمان و تغییرات ناشی از تحولات کالبدی-زیرساختی؛ دچار دگرگونی عمده گشته است (Shokoochi and Moradi, 2012). به نظر می‌رسد با هجوم سرمایه‌های کلان و تغییر کاربری‌های ناشی از آن؛ این محله تبدیل به محله‌ای صرفاً تجاری شده و کاربری‌های آن عمدتاً در حوزه نفوذ شهری-منطقه‌ای فعالیت دارند و نکته مهم آن است که به بافت اجتماعی ساکنان در محله متصل نیست و اغلب ساکنان ذی‌نفع نهایی نیستند به‌گونه‌ای که اقتصاد محله پیوند خود با ساکنان را از دست داده و مردم محله کمترین سهمی را در این فعالیت‌های اقتصادی ندارند و بسیاری از نیازهای اقتصادی و اجتماعی خود را در خارج از محله برطرف می‌کنند (همچون شغل، درآمد، خرید اجناس و...). همچنین به لحاظ اجتماعی نیز حضور افراد غریبه در محله و تردد افرادی غیر از ساکنین بومی بعلاوه ترک محله از سوی برخی ساکنین قدیمی در میزان و نوع ارتباط و مناسبات اجتماعی افراد تاثیر گذاشته که در واقع این تعدد رنگ اجتماعی افراد در کنار عدم تأمین نیازهای فرهنگی در محله شرایط را به لحاظ اجتماعی نیز دچار نوسان کرده که ضرورت مطالعه در این حوزه را مبرم نموده است. بر همین اساس هدف اصلی این پژوهش ارزیابی و تحلیل میزان خودکفایی اقتصادی-اجتماعی محله سراب با تأکید بر نیاز ساکنان آن می‌باشد.

خودکفایی محله به معنی تولید محصولات و خدمات محلی توسط جامعه محلی است. این مفهوم از اوایل قرن بیستم در استرالیا و نیوزلند منتشر شد و هدف اولیه آن کاهش وابستگی به واردات و توسعه اقتصادی با مهارت‌های محلی بود. در اوایل سال ۱۹۷۰، این مفهوم به صورت جنبشی رو به افول شروع به نشست و به طور کامل در دهه‌ی ۱۹۸۰ منسوخ شد؛

اما در دهه‌های بعد با توجه به افزایش عدالت اجتماعی و پایداری اقتصادی، خودکفایی محله پدید آمد و به‌عنوان یکی از شاخص‌های توسعه پایدار شناخته شد (Giorgi & Lionello, 2005). خودکفایی محله به معنای توانایی محله در تأمین نیازهای اقتصادی، اجتماعی و فرهنگی خود است. این مفهوم می‌تواند به عنوان یکی از اصول پایه‌ای برای طراحی شهرهای پایدار شناخته شود. در این نوع محله ساکنان آن قادر به تأمین نیازهای خود و جامعه خود هستند و به صورت فعال در فرآیند تولید و توزیع خدمات پایه‌ی مورد نیاز زندگی خود شرکت می‌کنند (Roseland, 1997). به عبارتی خودکفایی بیان وضعیتی است که نیازمند هیچ کمک خارجی، حمایت یا تعاملی جهت بقا نباشد که بر این اساس خودکفایی نوعی خودمختاری شخصی یا جمعی است. در مقیاس بزرگتر حالت اقتصادی کاملاً خودکفا به‌گونه‌ای که با جهان خارج تجارتی ندارد، خودبستگی گفته می‌شود. به‌گونه‌ای که جز آنچه توسط افراد همان بدنه تولید می‌شود، چیز دیگری مصرف نشود (Yaran and Khoshbin, 2012). طبق تعریفی دیگر می‌تواند گفت محله خودکفا محله‌ای است که وابستگی خود را به کالاها، خدمات و نهادهای خارجی خارج از محدوده محله به حداقل رسانده تا نیازهای اولیه ساکنین خود را تأمین کند (Fragkou et al, 2010)؛ و در واقع توانایی یک محله در رفع نیازهای اساسی خود مانند غذا، آب، انرژی و مدیریت پسماند از طریق منابع و ابتکارات محلی اشاره دارد. این شامل یک احساس قوی از جامعه و یک تعهد مشترک به پایداری و تاب‌آوری است. دستیابی به خودکفایی محله نیازمند رویکردی کل‌نگر است که عوامل اقتصادی، اجتماعی و محیطی و همچنین ویژگی‌های و چالش‌های منحصربه‌فرد هر محله را در نظر بگیرد؛ بنابراین می‌توان اظهار داشت؛ یک محله خودکفا، به محله‌ای اطلاق می‌شود که بتواند برای شهروندان خود رفاه و امنیت را توأمان ایجاد کند (Babaghbi, 2016). شاخص‌های خودکفایی محله بر اساس بسیاری از عوامل مختلف می‌تواند مورد تعریف و ارزیابی قرار گیرد. برخی از شاخص‌های معمول مورد استفاده در این زمینه عبارت‌اند از:

- میزان تولیدات محلی: شامل تولیدات کشاورزی و دامداری، محصولات دستی و صنایع خانگی، خدمات محلی و صنایع کوچک و متوسط است.
- درآمد و اشتغال‌زایی: شامل تعداد و نوع شغل‌های محلی و درآمد از فعالیت‌های اقتصادی است.
- تولید واکن‌های شهری: شامل میزان تولید واکن‌های محلی و استفاده از حمل‌ونقل عمومی محلی (مثلاً اتوبوس‌های محلی) است.
- کاهش وابستگی به بخش بیرونی: شامل کاهش نیاز به تولیدات و خدمات بیرونی (مثلاً هزینه‌های حمل‌ونقل) با ارتقاء تولیدات صنعتی و خدمات محلی است.
- سطح ارتباطات و همکاری: شامل ارتباط بین واحدهای اقتصادی محلی، تشکیل شوراهای محلی و همکاری بین اعضا محلی برای توسعه مشترک است.
- ارزش‌های فرهنگی و بومی: شامل حفظ ارزش‌های بومی و فرهنگی در تولید و خدمات محلی است.
- استقلال‌ی بودن در تصمیم‌گیری: شامل خود عضویت در تصمیم‌گیری و حرکت در جهت تصمیم‌گیری مستقل محلی است (Pinkett & O'Bryant, 2003, Hume et al, 2021, Todeschi et al, 2021).

ارتباط پایداری با خودکفایی محله در رویکرد پایداری به توسعه محلی یا توسعه‌ی پایدار محلی مورد توجه قرار گرفته است. در این رویکرد، پایداری به معنای تضمین رفاه و سود برای نهادهای محلی (جامعه، اقتصاد و محیط‌زیست) برای بلندمدت تلقی می‌شود. در این رویکرد، خودکفایی محلی به عنوان یکی از راهکارهای دستیابی به همین هدف شناخته می‌شود. مطالعاتی نشان داده‌اند که خودکفایی محلی، باعث کاهش وابستگی به واردات و افزایش ایجاد شغل‌های محلی، بهبود استفاده از منابع طبیعی، افزایش رفاه جامعه و حفاظت از محیط‌زیست می‌شود. این رویکرد با تکیه بر مشارکت دست‌اندرکاران محلی و جامعه محلی، از روی فرایندهای دموکراتیک و تغییر متناسب با شرایط محلی برای دستیابی به اهداف پایدار استفاده می‌کند (Seyfang & Longhurst, 2013). اهمیت پایداری اقتصادی و پایداری اجتماعی در خودکفایی محله، به دلیل تأثیر آن‌ها بر رشد و توسعه پایدار محلی بسیار مهم است. در این راستا، پایداری اقتصادی به معنای استفاده مؤثر از منابع محلی،

تولید محصولات محلی و ایجاد شغل‌های محلی است. این عناصر، باعث کاهش وابستگی به واردات و افزایش درآمد و درآمدزایی محلی می‌شود. همچنین پایدار اجتماعی به معنای تقویت روابط اجتماعی، افزایش همبستگی و اعتماد در جامعه محلی است. این عناصر، از طریق ایجاد فرصت‌های جدید برای مشارکت محلی، تغییر نگرش افراد نسبت به ارتباطات اجتماعی و از بین بردن تفاوت‌های اجتماعی و اقتصادی به دست می‌آید (Dowlatabadi, Farzanegan, 2019). علاوه بر این، پایداری اقتصادی را می‌توان به این صورت تعریف کرد که انتخاب بهترین گزینه‌ای که بر اساس دانش اقتصادی موجود موجب رشد اقتصادی وسیع و پایه‌ای و توسعه بلندمدت شود. البته پایداری اقتصادی را باید در متن سیاست‌های دیگر مانند پایداری سیاسی و اجتماعی، مباحث فرهنگی و مدیریت منابع طبیعی جستجو کرد (Hosseinpour et al., 1400). در معرفی شاخص‌های خودکفایی اقتصادی محله می‌توان به درصد اشتغال در محله (افراد شاغل یا افرادی که دنبال کار هستند)، درصد تولید صنعتی در محله (تولید صنعتی در محله نسبت به کل تولید صنعتی شهر یا استان)، درصد کسب‌وکارهای محلی (نسبت تعداد کسب‌وکارهای محلی نسبت به کسب‌وکارهای دیگر) و درصد تولید کشاورزی در محله (نسبت تولید کشاورزی در محله نسبت به تولید کشاورزی شهر یا استان) در نظر گرفت (Tosun et al, 2019, Jones, 2019)؛ و در بررسی آن توجه به مواردی از قبیل منابع محلی، ساختار اقتصادی محله، توانایی تولید چه از لحاظ فنی و تجهیزات و چه نیروی متخصص انسانی، بازار محلی و شناخت نیاز مشتریان، فرهنگ محلی و تأثیر آن بر تصمیمات تولیدی و بازاریابی، توانایی سرمایه‌گذاری مؤثر بر ایجاد فرصت‌های شغلی و افزایش درآمد محلی، توانایی همکاری و بررسی توانایی پیاده‌سازی پروژه‌های خودکفایی حائز اهمیت می‌باشند (Sarmadi, Hamidi, 2019). از سویی پایداری از بعد اجتماعی به عنوان یکی از ابعاد مهم مطرح شده است که به معنای حفظ مساعادت، تعاملات مثبت، صلح و امنیت اجتماعی، تقویت و ارتباطات اجتماعی سالم و افزایش کیفیت زندگی افراد محله است (Hacking & Guthrie, 2008).

پایداری اجتماعی به توانایی جامعه برای حفظ و نگهداری ابزارهای ضروری ایجاد ثروت و رفاه و مشارکت اجتماعی برای گسترش یکپارچگی و انسجام از سویی دیگر اشاره می‌کند و به عنوان یک مفهوم، به دنبال حفظ و ثبات مؤلفه‌های اجتماعی و فرهنگی جامعه هم پیوند با ابعاد زیست‌محیطی و اقتصادی است (Bahadur et al., 1401). به‌طور کلی، پایداری اجتماعی به مفاهیمی مانند خدمات اجتماعی، توانایی معاشرت و برخورد با تنوع فرهنگی، پیوند و ارتباط اجتماعی، تصویری متعادل از نظام‌های اجتماعی، تعاملات مثبت محلی و حفظ سلامت جامعه متمرکز می‌شود (Atanda, 2019). از سویی دیگر می‌توان اظهار داشت خودکفایی اجتماعی به معنای قابلیت یک جامعه برای پاسخگویی به نیازهای خودش است. برای اندازه‌گیری و سنجش خودکفایی اجتماعی در یک محله، می‌توان به مواردی از قبیل درصد افرادی که شغل دارند، درصد خانواده‌هایی که با درآمد بالاتر از سطح فقر زندگی می‌کنند، تعداد مشاغل و فروشگاه‌های محلی، میزان رضایت افراد از شرایط زندگی در محله و درصد شرکت‌کنندگان در فعالیت‌های اجتماعی اشاره کرد (Aldrich, 2012, Fothergill & Peek, 2004). در مجموع می‌توان گفت وجود پایداری اقتصادی و اجتماعی در محله، می‌تواند اثرات مثبت فراوانی بر روی جامعه محلی داشته باشد. مطالعات نشان می‌دهند که این اثرات شامل بهبود کیفیت زندگی و شرایط اجتماعی، توسعه اقتصادی محلی، افزایش سطح امنیت و بالا بردن سطح مدیریت محلی و... می‌باشد (Gallego et al, 2015)؛ بنابراین، پایداری اقتصادی و اجتماعی می‌تواند به عنوان یک عامل کلیدی برای تحقق توسعه پایدار و بهبود کیفیت زندگی در محله‌ها و در نهایت دستیابی به خودکفایی محله شناخته شود.

در موضوع خودکفایی محله‌ای با تأکید بر ابعاد اقتصادی و اجتماعی؛ مطالعات اندکی صورت پذیرفته است و غالب مطالعات در مقیاس شهری-منطقه‌ای و با تأکید بر ابعاد زیست‌محیطی، انرژی و کشاورزی و ... است که این مسئله مهم‌ترین تفاوت پژوهش حاضر با پیشینه پژوهش است که بررسی آن می‌تواند نقش بی‌بدیلی در توسعه دانش ایفا نماید. همچنین مطالعات صورت گرفته در این زمینه گویای آن است که خودکفایی محله می‌تواند به پایداری اقتصادی و اجتماعی کمک کند و با تأمین نیازهای محلی و ایجاد شغل و استفاده از منابع محلی می‌توان به بهبود و تداوم حیات محله کمک کرد. با توجه به اینکه در این پژوهش مسئله خودکفایی در ابعاد اقتصادی و اجتماعی در یک محله قدیمی و تا حدودی فرودست انجام

گرفته و از حیث نوع محدوده مورد مطالعه نیز نسبتاً جدید بوده و پژوهش‌های گسترده‌ای تاکنون در این زمینه انجام نگرفته است حاوی نوآوری هم در موضوع و شاخص‌ها و هم در محدوده مطالعاتی است. با این حال بررسی سوابق پژوهش نشان می‌دهد که این موضوع در سال‌های اخیر مورد توجه جغرافی دانان، جامعه‌شناسان، شهرسازان و ... قرار گرفته که مهم‌ترین پژوهش‌های آن در جدول زیر مورد اشاره قرار گرفته است.

جدول ۱. پیشینه پژوهش (منبع: نگارندگان، ۱۴۰۲)

عنوان پژوهش	محققان	سال	نتایج
از واحد همسایگی تا شهر ۱۵ دقیقه‌ای؛ مدل‌های شهری گذشته و حال برای شهرهای پسا کوئید	Alberti and Radicchi	۲۰۲۳	این مقاله به طور انتقادی و مروری مدل شهر ۱۵ دقیقه‌ای را از طریق روایتی بر مفاهیم و نظریه‌های مبتنی بر واحد همسایگی که در قرن بیستم توسعه یافته‌اند مورد بحث قرار می‌دهد و چهار چالش اصلی برجسته شده توسط همه‌گیری کووید-۱۹، یعنی خودکفایی، انسجام اجتماعی و فراگیری، پایداری زیست‌محیطی و پاسخ‌دهی به تغییرات آب‌وهوا و انعطاف‌پذیری در برابر بحران‌های بهداشتی آبی را بررسی می‌کند و در حوزه خودکفایی آن را برای شهرهای آبی توصیه می‌کند زیرا خودکفایی را پاسخی مناسب به همه‌گیری‌ها می‌داند
خودکفایی از طریق کشاورزی شهری: ایده خوب یا واقعیت قابل قبول؟	Hume et al	۲۰۲۱	این پژوهش استدلال می‌کند که با توجه به اینکه بیش از نیمی از جمعیت جهان در شهرها زندگی می‌کنند، علاقه شدیدی به مشارکت کشاورزی شهری در پایداری و خودکفایی وجود دارد به همین دلیل بینش جدیدی در مورد پتانسیل تولید مواد غذایی در املاک مسکونی ارائه می‌دهد. بر همین اساس تصاویر نوری با وضوح بالا برای تعیین کمیت زمین‌های مسکونی در دسترس برای تولید سبزیجات (یعنی چمن مسکونی) در یک شهر کم تراکم (آدلاید در استرالیا) استفاده شد. بهره‌وری بر اساس سه سناریو تجربی (کم، متوسط و زیاد) و یک سناریوی بازده تجاری برآورد شد. تحت سناریوهای عملکرد بالا و متوسط، چمن در یک بلوک معمولی از فضای لازم برای دستیابی به خودکفایی خانگی سبزیجات فراتر رفت. در سناریوی پر محصول، ۲۳ درصد از مساحت چمن برای برآوردن میزان مصرف سبزیجات توصیه شده برای ساکنان مورد نیاز است، در حالی که در سناریوی عملکرد متوسط، ۷۲ درصد مورد نیاز است؛ بنابراین این پژوهش واقعیت قابل قبول خودکفایی از طریق تولید سبزیجات در بلوک‌های مسکونی را نشان می‌دهد.
محللات، خودکفایی اقتصادی و برنامه «حرکت به سوی فرصت‌ها»	Quigley and Raphael	۲۰۰۸	برنامه «حرکت به سوی فرصت‌ها» به دنبال این بود که تأثیر شرایط محله را بر مجموعه گسترده‌ای از پیامدهای اجتماعی برای خانواده‌های ساکن در محله‌های فقیر و منزوی از نظر اجتماعی بررسی کند. این مطالعه در بیش از ۴۶۰۰ خانوار کم‌درآمد ساکن در مسکن اجتماعی در محله‌های فقیر در پنج شهر بالتیمور، بوستون، شیکاگو، لس‌آنجلس و نیویورک صورت گرفت. نتایج پژوهش نشان داد که خودکفایی محله‌ای تأثیر قابل مثبت و ملاحظه‌ای بر نرخ اشتغال ساکنان، نرخ اشتغال کل محله، تراکم شغل و میزان فعالیت اقتصادی ساکنان در طول سال دارد و ممکن است درجه تأثیرگذاری در هر محله‌ای متفاوت از سایر محللات باشد اما اثرات مثبت آن غیرقابل تردید است.
گونه‌شناسی شهری و منطقه‌ای در رابطه با راهبردهای هدف‌گذاری خودکفایی	Van Timmeren et al	۱۹۷۰	این پژوهش با رویکرد توصیفی-تحلیلی نشان می‌دهد که در هلند نرخ ساخت‌وسازها نسبتاً بالا است، در حالی که فضای کمی در دسترس است و فضاهای شهری به شبکه‌های شهری پیچیده متشکل از شهرک‌های مختلف تبدیل می‌شوند. کمبود فضا منجر به افزایش تقاضا برای استفاده چندگانه از زمین و تشدید یا «تراکم» مناطق و محله‌های شهری موجود می‌شود. این فرآیند تراکمی را می‌توان برای مناطق شهری با تراکم کمتر مثبت تلقی کرد، زیرا می‌تواند کیفیت شهری بیشتری ایجاد کند و کارایی زیست‌محیطی را بهبود بخشد و منجر به خودکفایی محله‌ای شود با این حال در مناطق شهری که از پیش تراکم بالایی را داشته‌اند منجر به کاهش کیفیت زندگی و فاصله گرفتن از اهداف خودکفایی محله‌ای دانست.
بررسی خودکفایی در شهرهای جدید؛ مقایسه تجربه ایران (شهر جدید هشتگرد) و کره جنوبی	یاران و محمدی خوشبین	۱۳۹۱	نتایج این پژوهش حاکی از آن است که شهرهای جدید در ایران در ابتدا با چالش خودکفایی در زمینه کار و مسکن روبرو هستند که با احداث مراکز صنعتی در محدوده این شهرها تا حدودی این چالش برطرف شده است در حالی که در شهرهای جدید کره جنوبی، فرایند خودکفایی گام‌به‌گام صورت پذیرفته است بدین معنی که در یک فرایند هدایت‌شونده به‌صورت تدریجی خودکفایی ایجاد شده است.
بررسی نظری مفهوم محله و بازتعریف آن با تأکید بر شرایط محله‌های شهری ایران	عبداللهی و دیگران	۱۳۸۹	خلاصه این پژوهش در باب مفهوم محله بیان می‌دارد که «دارا بودن مرز و محدوده مشخص، حس همبستگی و روابط متقابل میان ساکنان، هویت جمعی و اشتراکات اهداف یکپارچگی فضا و فعالیت، خودکفایی نسبی و جمعیت متناسب از مضامین مشترک در تعریف محله بوده است. بر مبنای ویژگی‌ها و معیارهای مورد انتظار، مفاهیم جمعیتی، زیرساختی، سیاسی، حسی، اجتماعی و محیطی به عنوان اصول پایه در تعریف محله محسوب می‌شود. مفهوم شناسی محله در شهرهای ایران نشان می‌دهد که در گذشته ویژگی‌ها و معیارهای قومی، مذهبی، نژادی و نظایر این‌ها و در زمان حاضر اصول رسمی و قراردادی در تعریف مفهوم و تعیین حدود محله نقش تعیین‌کننده‌ای دارند. در مجموع محدوده فضایی یکپارچه، وجود مرزهای کالبدی مبتنی بر درک ذهنی و یا نشانه عینی، حس تعلق مکانی و همبستگی اجتماعی، امکان شناخت رودرو و وجود تسهیلات و خدمات محلی از جمله نکاتی است که در مفهوم شناسی محله اهمیت می‌یابند».

مواد و روش‌ها

محدوده مورد مطالعه

محلّه سراب در محدوده‌ی مرکزی شهر مشهد واقع شده است. این محلّه به عنوان یکی از قدیمی‌ترین محلات محدوده شهری؛ در طول حیات خود دارای بافت مسکونی با کاربری‌های مختلط (عمدتاً با مشاغل خرده‌فروشی) بوده و در سال‌های اخیر به دلیل افزایش جمعیت شهری و به موازات آن تورم بخش زمین و مسکن شهری به عنوان یکی از پهنه‌های مستعد نوسازی و تغییر کاربری شناخته شد و دگرگونی‌های بزرگی در بافت کالبدی و حتی کاربری اراضی آن به وجود آمد. به دلیل تغییرات گسترده کاربری اراضی و تغییر آن از مسکونی به تجاری و اداری؛ جمعیت کنونی ۲۲۷۱ نفر (تعداد مردان ۱۱۲۵ نفر و تعداد زنان ۱۱۴۶) است که بیش از ۳۰ درصد آنان (صرفاً جمعیت فعال) نیز جزو جمعیت فاقد شغل محسوب می‌شوند. در جدول زیر اطلاعات جمعیتی محلّه بیان شده است.

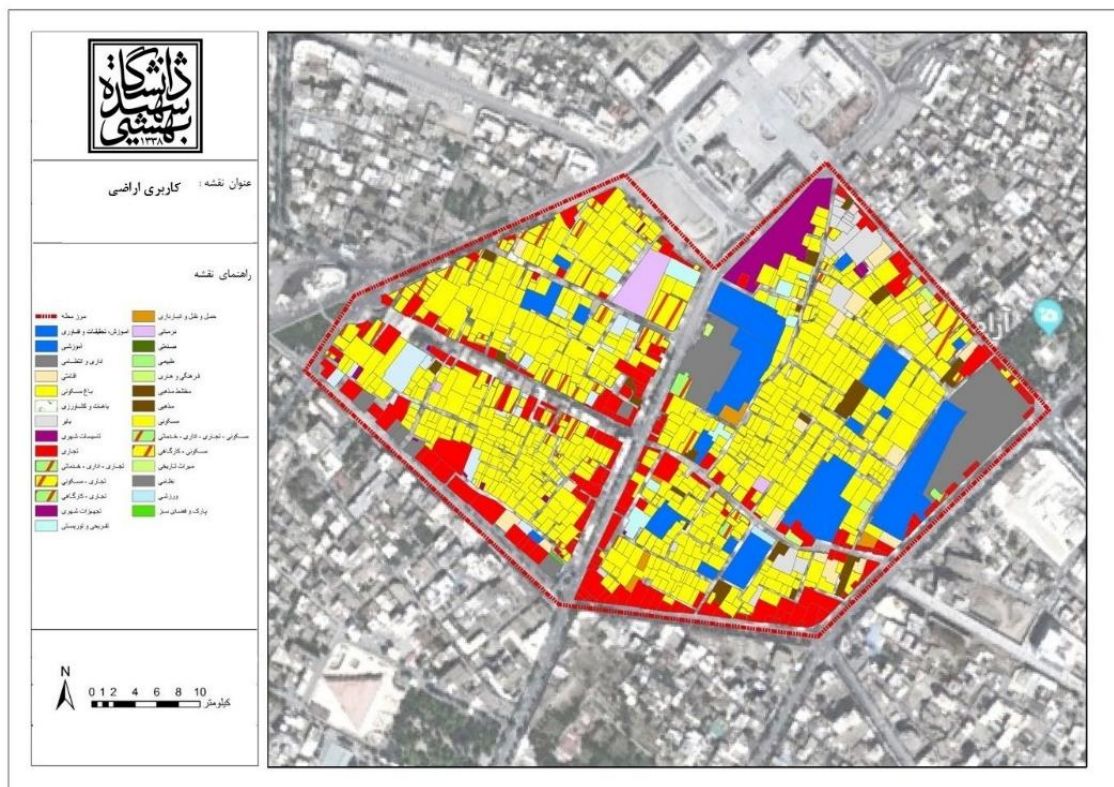
جدول ۲. ویژگی‌های جمعیتی محلّه سراب (منبع: شهرداری مشهد، ۱۴۰۰)

تعداد (نفر)	ویژگی	
۱۹۸۱	دارای تحصیلات (بیش از ۶ سال)	کل ساکنان محلّه
۹۸	فاقد تحصیلات (بیش از ۶ سال)	
۵۰۷	دارای شغل (جمعیت فعال)	
۱۵۹	فاقد شغل (جمعیت فعال)	
۹۹۳	دارای تحصیلات (بیش از ۶ سال)	زنان
۶۷	فاقد تحصیلات (بیش از ۶ سال)	
۹	فاقد شغل (جمعیت فعال)	مردان
۹۹۸	دارای تحصیلات (بیش از ۶ سال)	
۳۱	فاقد تحصیلات (بیش از ۶ سال)	
۲۸	فاقد شغل (جمعیت فعال)	

داده‌های مربوط به کاربری اراضی محدوده مطالعاتی نشان می‌دهد که ۵۷ درصد از وسعت محلّه به پهنه‌های مسکونی اختصاص یافته است که مطابق اطلاعات میدانی نگارندگان (بر پایه مشاهده)؛ بخشی از این پهنه‌ها تحت مداخله قرار گرفته و روند نوسازی آن در سال‌های اخیر شتابان است و حتی تراکم مسکونی در ارتفاع به آن اختصاص داده شده است و در بخش‌هایی از پهنه مسکونی همچنان روند فرسودگی و زوال محلّه ادامه دارد. در واقع با تغییرات کمی و کیفی کاربری اراضی؛ تحولات اقتصادی در محدوده نیز شکل گرفته و بسیاری از کاربری‌های تجاری و مشاغل خرد نیز جای خود را به مشاغل و کاربری‌های جدید داده‌اند و حتی برخی از ساکنان محلّه بخصوص مستأجران ناگزیر به ترک محلّه شده‌اند (به دلیل تورم بخش املاک و مستغلات و عدم توان رقابت‌پذیری با کاربری‌های جدید). اطلاعات مربوط به کاربری اراضی محدوده مطالعاتی در جدول ۳ و نقشه ۱ ارائه شده است.

جدول ۳. کاربری اراضی محلّه سراب (منبع: لایه اطلاعاتی GIS، ۱۴۰۰)

کاربری	مساحت (هکتار)	درصد از مساحت	کاربری	مساحت (هکتار)	درصد از مساحت
آموزشی	۳,۱۰۴	۱۰,۰۶٪	در دست احداث	۰,۰۷	۰,۲۵٪
انتظامی-اداری	۲,۶۸	۸,۷۰٪	درمانی	۰,۰۶۹	۰,۲۲٪
تأسیسات شهری	۰,۰۵	۰,۱۸٪	غیرقابل طبقه‌بندی	۲,۸۴	۹,۳۲٪
تجاری	۲,۵۶	۸,۳۲٪	فرهنگی-مذهبی	۰,۶۲	۲,۰۲٪
تفریحی	۰,۴۸	۱,۵۶٪	ورزشی	۰,۱۶	۰,۵۲٪
حمل و نقل	۰,۶۱	۱,۹۸٪	مسکونی	۱۷,۵۶	۵۶,۹۳٪
مساحت کل			۳۰,۸۵ هکتار		



شکل ۱. کاربری اراضی محله سراب (منبع: لایه اطلاعاتی GIS، ۱۴۰۰ و ترسیم: نگارندگان)

روش پژوهش

روش و ماهیت پژوهش؛ توصیفی-تحلیلی و از لحاظ هدف؛ کاربردی-توسعه‌ای است. داده‌ها و اطلاعات به دو شیوه اسنادی و میدانی گردآوری شده است. در بخش اسنادی از مقالات و نوشتارهای مرتبط با موضوع پژوهش استفاده شد و در بخش میدانی از ابزار پرسشنامه محقق‌ساخته مطابق جدول شماره ۲ بهره گرفته شده است. با توجه به آنکه جمعیت محله ۲۲۷۱ نفر است که اگر سهم گروه سنی کمتر از ۲۰ سال از آن کسر شود (زیرا مورد پرسش‌گری قرار نگرفته‌اند) حجم جامعه آماری به ۱۷۲۱ نفر می‌رسد که با توجه به هزینه و زمان پژوهش و همچنین کفایت داده‌ها و عدم تمایل بسیاری از ساکنان به تکمیل پرسشنامه؛ تعداد ۱۰۰ پرسشنامه توزیع و گردآوری شد. با توجه آنکه اطلاعات همه خانوارها و ساکنان محله در دسترس نبود تا به صورت قرعه‌کشی و روش تصادفی، نمونه‌ها برگزیده شوند، شیوه نمونه‌گیری بر اساس روش نمونه‌گیری غیرتصادفی-سهمیه‌ای انتخاب شد به گونه‌ای که بخشی از پرسشنامه‌ها به زنان و بخشی نیز به مردان تخصیص یافت و تلاش شد تا فراگیری کامل صورت گیرد و سهم قابل قبولی از گروه‌های مختلف سنی و تحصیلاتی نیز در میان اعضای نمونه وجود داشته باشد. داده‌های گردآوری شده از پرسشنامه به روش‌های توصیفی و استنباطی تحلیل شده است. در بخش توصیفی علاوه بر ارایه اطلاعات جمعیت‌شناختی اعضای نمونه، میانگین آماری هرکدام از سؤالات پرسشنامه بر اساس طیف لیکرت (۱ تا ۵) استخراج شد تا میزان مطلوبیت خودکفایی محله‌ای سنجیده شود و در بخش استنباطی نیز از آزمون آماری تی‌تست تک‌نمونه‌ای مستقل برای تأیید تفاوت میانگین‌ها استفاده شد.

جدول ۴. سؤالات پرسشنامه (منبع: مطالعات نگارندگان، ۱۴۰۲)

ابعاد	شماره سؤال	گویه
اقتصادی	Q1	به چه میزان نیاز شغلی شما در محله برطرف می‌شود؟
	Q2	به چه میزان محله به درآمد لازم و کافی برای شما پاسخ می‌دهد؟
	Q3	به چه میزان فعالیت‌های مالی و اقتصادی شما در محله انجام می‌شود؟ (نظیر بیمه، بانک و...)
	Q4	به چه میزان در محله شما کسب‌وکارهای محلی فعال هستند؟
	Q5	به چه میزان در محله شما فروشگاه‌ها، سوپرمارکت‌ها و بازارچه‌های محلی وجود دارد؟
	Q6	به چه میزان در محله شما فعالیت‌های تولیدی برای کالاهای مصرفی و خدماتی موجودند؟
	Q7	مشاغل سنتی محله تا چه میزان توانسته‌اند خدمات خود را به روز و متناسب با نیازهای جدید ساکنان ارایه نمایند؟
	Q8	به چه میزان مشاغل سنتی و قدیمی محله توان رقابت با مشاغل جدید دارند؟
	Q9	به چه میزان ساکنان محله به عنوان تولیدکنندگان یا خدمات‌دهندگان؛ موفق و نام‌آور هستند؟
	Q10	در سال‌های اخیر به چه میزان مشاغل نوپا و جدید توسط ساکنان محله در درون محله ایجاد شده است؟
	Q11	به چه میزان در محله؛ تلاش برای ایجاد اشتغال و کارآفرینی برای خود ساکنان محله وجود دارد؟
	Q12	به چه میزان ساکنان برای رشد کسب‌وکارهای محلی مورد حمایت نهادهای متولی قرار گرفته‌اند؟
	Q13	در سال‌های اخیر توسعه کسب‌وکارهای محلی توسط ساکنان چقدر گسترش یافته است؟
	Q14	به چه میزان در محله شما کسانی وجود دارند که به تدریس مهارت‌های مختلف شغلی می‌پردازند؟
اجتماعی	Q15	به چه میزان محله شما از مراکز آموزشی در سطوح مختلف برخوردار است؟
	Q16	به چه میزان در محله شما خدمات بهداشتی و پزشکی به صورت مراکز و کلینیک‌ها و ... وجود دارد؟
	Q17	به چه میزان در محله شما فضای کافی برای تفریح و ورزش و بازی کودکان وجود دارد؟
	Q18	به چه میزان در محله شما رویدادهای فرهنگی از قبیل نمایشگاه‌ها و مراسمات مذهبی و ... برگزار می‌شود؟
	Q19	به چه میزان نیازهای آموزشی کودکان در محله برطرف می‌شود؟
	Q20	به چه میزان ساکنان محله تلاشی برای بهبود کیفیت زندگی خود از طریق کارهای داوطلبانه و خیریه‌محور کرده‌اند؟
	Q21	در سال‌های اخیر به چه میزان میراث محلی و منحصربه‌فرد محله حفظ شده است؟
	Q22	روابط همسایگی و تعاملات ساکنان محله با یکدیگر تا چه میزان گسترده و مطلوب است؟
	Q23	ساکنان محله به چه میزان از مساجد و مکان‌های مذهبی در محله استفاده می‌کنند؟
	Q24	به چه میزان سازمان‌هایی از قبیل خیریه‌ها و مؤسسات قانونی در محله شما فعالیت می‌کنند؟
	Q25	به چه میزان در محله شما انسان‌هایی هستند که به ساکنان محروم محله کمک می‌کنند؟
	Q26	به چه میزان در محله شما به تغییرات اجتماعی مثبت نظیر رعایت حقوق شهروندی توجه می‌شود؟
	Q27	به چه میزان به محله حس تعلق دارید؟
	Q28	به چه میزان به محله خود افتخار می‌کنید؟

نتایج و بحث

اطلاعات جمعیت‌شناختی اعضای نمونه

یافته‌های پرسشنامه گویای آن است که ۶۲ درصد از حجم نمونه را مردان شکل می‌دهند و ۳۸ درصد نیز به زنان تعلق گرفته است. اغلب پرسش‌شوندگان متأهل هستند به‌گونه‌ای که ۶۲ درصد از پاسخ‌دهندگان به سؤالات پرسشنامه متأهل و ۳۸ درصد مجرد بوده‌اند. گروه سنی ۱۸-۲۴ سال با ۶ درصد کمترین پاسخگویان بوده‌اند و گروه سنی ۴۵-۶۴ سال با ۴۲ درصد، بیشترین حجم اعضای نمونه را شکل داده‌اند. ۳۴ درصد از پاسخگویان دارای سطح تحصیلاتی دیپلم و فوق‌دیپلم بوده‌اند و ۳۲ درصد نیز برخوردار از مدرک تحصیلی کارشناسی هستند. بررسی سابقه سکونت اعضای نمونه نشان می‌دهد که ۶۰ درصد آنان بیش از ۵ سال در محله سکونت دارند (۲۱ درصد پاسخگویان بیش از ۱۵ سال سابقه سکونت دارند) و فقط ۶ درصد از پاسخگویان سابقه سکونتی کمتر از ۲ سال را دارند. همچنین داده‌های مربوط به نوع تصرف واحدهای مسکونی گویای آن است که بیش از نیمی از اعضای نمونه (۵۴ درصد) سکونت استیجاری دارند و ۴۶ درصد نیز در واحدهای تملیکی سکونت گزیده‌اند. شایان ذکر است در توزیع پرسشنامه تلاش شد فراگیری و دربرگیرندگی اعضای نمونه حفظ شود و افراد با گروه‌های متنوع سنی، جنسی، تحصیلاتی و ... سهم قابل قبولی از پرسشنامه را تشکیل دهند.

جدول ۵. اطلاعات جمعیت‌شناختی اعضای نمونه (منبع: یافته‌های تحقیق، ۱۴۰۲)

نماگرها و گویه‌ها	تعداد (درصد)
جنسیت	زن ۳۸ مرد ۶۲
وضعیت تأهل	مجرد ۳۸ متأهل ۶۲
وضعیت سنی	۱۸ تا ۲۴ سال ۶ ۲۴ تا ۴۵ سال ۳۰ ۴۵ تا ۶۴ سال ۴۲
وضعیت تحصیلاتی	بیش از ۶۴ ۲۲ کمتر از دیپلم ۲۵ دیپلم و فوق‌دیپلم ۳۴ کارشناسی ۳۲ کارشناسی ارشد و بیشتر ۹ کمتر از ۲ سال ۶ ۲ تا ۵ سال ۳۴ ۵ تا ۱۵ سال ۳۹ بیش از ۱۵ سال ۲۱
نوع تصرف واحد مسکونی	مالک ۴۶ مستأجر ۵۴ سایر (خانه‌سازمانی، خانه پدري و ...) ۰

سنجش میزان خودکفایی محله‌ای در بعد اقتصادی

خودکفایی محله در بعد اقتصادی ناظر بر دو موضوع محوری است. نخست آنکه محله تا چه میزان قابلیت توسعه اقتصادی را داشته و دارد و آیا عملکرد و کارکرد آن به‌گونه‌ای بوده است که ساکنان از مواهب اقتصادی آن بهره‌مند گردند؟ و دوم آنکه ساکنان و یا نهادهای متولی تا چه میزان به توسعه اقتصاد محله کمک نموده‌اند؟ در واقع یک رابطه دوسویه میان کنشگری ساکنان و قابلیت محله مورد بحث قرار گرفته است. یافته‌ها نشان می‌دهد که فقط در دو گویه میانگین به دست آمده کمتر از حد متوسط است و در سایر گویه‌ها دارای عملکرد مطلوب بوده‌اند. بالاترین میانگین مربوط به گویه «به چه میزان مشاغل سنتی و قدیمی محله توان رقابت با مشاغل جدید دارند؟» با امتیاز ۴,۴۴ بوده که نشان می‌دهد از یک‌سو تقاضا برای فعالیت‌های سنتی همچنان مشهود است و از سوی دیگر محله در تولیدات سنتی به یک نشان تجاری بدل شده است که توانایی رقابت با مشاغل جدید را دارند. در نقطه مقابل پایین‌ترین گویه (در سال‌های اخیر به چه میزان مشاغل نوپا و جدید توسط ساکنان محله در درون محله ایجاد شده است؟) با امتیاز ۲,۳۷ که در تضاد با گویه فوق‌الذکر است نشان می‌دهد که علی‌رغم رونق اقتصاد محلی؛ گرایش به سمت ایجاد مشاغل نوپا و جدید روند کاهشی دارد که از یک‌سو می‌تواند به دلیل اشباع اقتصاد محلی باشد و از سوی دیگر نشان‌دهنده ورود شاغلین اقتصادی از سایر محله‌ها به محله سراب است که به دلیل رونق اقتصادی محله به این محله هجوم آورده‌اند. در واقع گرایش ساکنان سراب به سمت مشاغل سنتی است و مشاغل نوپا توسط ساکنان سایر محله‌ها ایجاد می‌شود. در نهایت باید بیان کرد که خودکفایی محله تا حد قابل قبولی مشهود است و محله توانسته است نیاز اقتصادی ساکنان را تا حد قابل قبولی رفع کند و ساکنان نیز در سطح محله کنشگری اقتصادی مناسبی داشته‌اند.

جدول ۶. سنجش میزان خودکفایی محله‌ای در بعد اقتصادی (منبع: یافته‌های تحقیق، ۱۴۰۲)

رتبه	انحراف استاندارد	میانگین	خیلی زیاد	زیاد	متوسط	کم	خیلی کم	گویه
۱۳	۰/۶۰۸	۲/۷۹	۰	۱۰	۵۹	۳۱	۰	Q1
۸	۰/۷۸۱	۳/۵۸	۱۱	۴۳	۳۹	۷	۰	Q2
۱۱	۱/۰۷۶	۳/۱۲	۱۱	۲۴	۳۸	۲۰	۷	Q3

Q4	۵	۸	۳۳	۴۵	۹	۳/۴۵	۰/۹۴۷	۹
Q5	۰	۴	۲۹	۴۹	۱۸	۳/۸۱	۰/۷۷۵	۵
Q6	۱	۴	۳۰	۵۵	۱۰	۳/۶۹	۰/۷۴۸	۶
Q7	۰	۱	۲۳	۵۲	۲۴	۳/۹۹	۰/۷۱۸	۴
Q8	۰	۰	۱۰	۳۶	۵۴	۴/۴۴	۰/۶۷۱	۱
Q9	۰	۲۳	۵۳	۲۲	۲	۳/۰۳	۰/۷۳۱	۱۲
Q10	۷	۵۸	۲۷	۷	۱	۲/۳۷	۰/۷۶۱	۱۴
Q11	۰	۲	۱۴	۵۸	۲۶	۳/۶۸	۰/۶۴۹	۷
Q12	۰	۲	۱۴	۵۸	۲۶	۴/۰۸	۰/۶۹۲	۲
Q13	۰	۲	۱۴	۶۱	۲۳	۴/۰۵	۰/۶۷۲	۳
Q14	۲	۹	۴۹	۳۶	۴	۳/۳۱	۰/۷۷۵	۱۰

سنجش میزان خودکفایی محله‌ای در بعد اجتماعی

بررسی شاخص خودکفایی محله سراب در بعد اجتماعی نشان می‌دهد که نسبت به بعد اقتصادی عملکرد نامطلوبی را دارد و در واقع محله نتوانسته است نیاز اجتماعی ساکنان را برطرف سازد. این مورد می‌تواند یک هشدار به متولیان برنامه‌ریزی و مدیریت شهری باشد چراکه محله سراب به محله کار-سکونت تبدیل شده است نه کار-سکونت-زیست-اجتماعی. از مجموع ۱۴ گویند؛ تعداد ۶ گویند دارای میانگین کمتر از حد متوسط (۳) هستند که پایین‌ترین میانگین مربوط به گویند «به چه میزان در محله شما رویدادهای فرهنگی از قبیل نمایشگاه‌ها و مراسمات مذهبی و... برگزار می‌شود؟» با امتیاز ۱,۸۹ است. میزان حس تعلق نیز در دارای امتیاز ۲,۳۴ است که یکی از دلایل عمده آن می‌تواند نبود عملکرد مناسب محله برای رفع نیاز اجتماعی ساکنان باشد و شاید حتی اگر ساکنان توانایی جابجایی (بخصوص از جنبه اقتصادی) را داشته باشد زندگی در سایر محله‌ها را به محله سراب ترجیح دهند زیرا روند کنونی نشان می‌دهد که ساختار اجتماعی محله در حال فروپاشی است. بالاترین میانگین به دست آمده برای گویند «به چه میزان در محله شما فضای کافی برای تفریح و ورزش و بازی کودکان وجود دارد؟» با امتیاز ۴,۴۱ است که دلیل آن وجود فضای عمومی باز برای کودکان و سرانه مناسب در این حوزه است. در نهایت باید بیان کرد که توسعه اقتصادی محله نیابد توسعه اجتماعی آن را به مخاطره بیندازد و لازم است در امر مدیریت شهری تدابیر ویژه‌ای اندیشیده شود در غیر این صورت طی سال‌های آتی ممکن است محله سراب یا به محله کارگاهی تبدیل شود یا به محله تجاری.

جدول ۷. سنجش میزان خودکفایی محله‌ای در بعد اجتماعی (منبع: یافته‌های تحقیق، ۱۴۰۲)

رتبه	انحراف استاندارد	میانگین	خیلی زیاد	زیاد	متوسط	کم	خیلی کم	گویند
۴	۰,۸۲۳	۳,۳۶	۴	۴۴	۲۸	۱۲	۲	Q15
۶	۰,۷۸۵	۳,۳۰	۵	۳۳	۵۱	۹	۲	Q16
۱	۰,۵۸۸	۴,۴۱	۴۶	۴۹	۵	۰	۰	Q17
۱۴	۰,۸۱۵	۱,۸۹	۲	۰	۱۶	۴۹	۳۳	Q18
۲	۰,۷۶۴	۳,۹۶	۲۴	۵۱	۲۲	۳	۰	Q19
۳	۰,۶۲۸	۳,۵۱	۴	۴۷	۴۷	۳	۰	Q20
۷	۰,۷۸۵	۳,۳۰	۵	۳۳	۵۱	۹	۲	Q21
۱۰	۰,۶۶۰	۲,۷۸	۱	۱۰	۵۵	۳۴	۰	Q22
۸	۰,۸۱۲	۳,۳۶	۲	۴۱	۴۰	۱۵	۲	Q23
۱۱	۰,۶۵۲	۲,۶۷	۰	۹	۵۰	۴۰	۱	Q24
۹	۰,۶۲۴	۲,۷۹	۰	۱۱	۵۷	۳۲	۰	Q25
۵	۰,۷۷۷	۳,۳۲	۴	۳۸	۴۵	۱۲	۱	Q26
۱۳	۰,۷۲۸	۲,۳۴	۰	۲	۴۳	۴۲	۱۳	Q27
۱۲	۰,۷۱۸	۲,۳۶	۰	۲	۴۴	۴۲	۱۲	Q28

مقایسه میانگین‌های به‌دست‌آمده از خودکفایی محله‌ای در ابعاد اقتصادی و اجتماعی

مقایسه خودکفایی محله‌ای در بعد اقتصادی و اجتماعی محله سراب نشان می‌دهد که عملکرد بعد اقتصادی بسیار مطلوب‌تر از بعد اجتماعی است و میانگین آن ۳,۵۲ در مقابل ۳,۰۸ است. شایان ذکر است در هر دو بعد، امتیازات به‌دست‌آمده در سطح «تا حدودی مطلوب» برآورد می‌شود با این تفاوت که در بعد اجتماعی بسیار به حد نامطلوب نزدیک است و در صورتی که روند کنونی تداوم داشته باشد در آینده وابستگی کاملی به محلات اطراف خواهد داشت و خودبسندگی محله‌ای از بین می‌رود. در بعد اقتصادی نیز حمایت از مشاغل سنتی و ریشه‌دار محله توسط نهادهای متولی میرم است تا قدرت رقابت‌پذیری آنان حفظ شود.

لازم به ذکر است محله سراب بنا به موقعیت قرارگیری که در اطراف حرم مطهر امام رضا (ع) بوده تحت تأثیر شرایط اجتماعی و اقتصادی ویژه قرار گرفته که در برخی موارد نقش محله بودن آن و به‌تبع آن نیازهای محلی در مقابل مقاصد عظیم‌تر حاصل از موقعیت قرارگیری نادیده انگار می‌شود؛ که نتیجه‌ی آن جایگزینی کاربری‌ها و خدماتی است متناسب با نیاز زائران و گردشگران و در نهایت عدم توجه به نیازهای محلی و روزمره ساکنین در ابعاد مختلف اقتصادی و اجتماعی. در نتیجه شاهد کاربری‌های بسیار در مقیاس منطقه و حتی شهر هستیم که جایگزین فعالیت‌های اقتصادی محلی و سنتی از جمله مراکز خرید محله‌ای و مشاغل خدماتی مقیاس محله شده‌اند. این امر در بعد اجتماعی نیز حاکم بوده چراکه متناسب با نظر ساکنین فضاهای فرهنگی هنری، آموزشی و یا تفریحی و ورزشی در محله کمرنگ بوده ضمن اینکه بحث حمایت و حضور اجتماعی و گروه‌های خدمات اجتماعی نیز جهت همکاری با جوامع محلی و شنیدن نظرات و نیازهای آنان در محله پویایی لازم را نداشته‌اند.

جدول ۸. مقایسه میانگین‌های به‌دست‌آمده از خودکفایی محله‌ای در ابعاد اقتصادی و اجتماعی (منبع: یافته‌های تحقیق، ۱۴۰۲)

شاخص	میانگین	انحراف استاندارد	خطای استاندارد میانگین
اقتصادی	۳,۵۲	۰,۲۶۵	۰,۰۲۶
اجتماعی	۳,۰۸	۰,۲۴۵	۰,۰۲۴
میانگین کل	۳,۳۰		

در مجموع میزان خودکفایی محله سراب با امتیاز ۳,۳۰ برآورد می‌شود که مطابق با طیف پنج‌گزینه‌ای لیکرت در سطح متوسط تا نسبتاً مطلوب قابل ارزیابی است. همچنین نتایج آزمون t-تک‌نمونه‌ای مستقل در سطح اطمینان ۹۵ درصد و سطح خطای ۵ درصد نشان می‌دهد که تفاوت میانگین‌های به‌دست‌آمده با سطح خطای ۰,۰۰۱ قابل تأیید و معنادار است زیرا میزان خطاهای به‌دست‌آمده کمتر از عدد ۰,۰۰۵ است.

جدول ۹. آزمون تی تک‌نمونه‌ای مستقل برای نشان دادن معنی‌داری تفاوت میانگین‌ها (منبع: یافته‌های تحقیق، ۱۴۰۲)

شاخص	میانگین	کران بالا	کران پایین	سطح خطا	درجه آزادی	آماره T
اقتصادی	۳,۵۲	۳,۵۸	۳,۴۷	۰,۰۰۱	۹۹	۱۳۲,۷۷
اجتماعی	۳,۰۸	۳,۱۳	۳,۰۴	۰,۰۰۱	۹۹	۱۲۶,۰۹

نتیجه‌گیری

چالش‌های هزاره سوم بیش از هر مقوله‌ای بر بافت اجتماعی-اقتصادی محلات شهری تأثیرگذار بوده است به‌گونه‌ای که ظهور جریان سرمایه‌محوری و گردش بی‌پایان اقتصاد سرمایه‌داری نه‌تنها مراکز شهری بلکه محلات به‌عنوان کوچکترین واحد تقسیمات فضایی شهر را دگرگون ساخته است و از یک‌سو فضای زیست اجتماعی شهروندان جای خود را به فضای اقتصاد سرمایه‌ای و مبادله‌ای داده است و از سوی دیگر مشاغل سنتی و معیشتی توان رقابت‌پذیری با مشاغل نوین و جدید و عمدتاً مصرفی از دست داده‌اند که نتیجه آن از بین رفتن خودکفایی محله‌ای و تبدیل محلات به فضای کاری و غیرزیستی است. در همین زمینه محله سراب به‌عنوان یکی از قدیمی‌ترین محلات شهر مشهد که سابقه دیرینه‌ای در خودبسندگی و حیات اقتصادی-اجتماعی دارد طی سال‌های اخیر جولانگاه ورود سرمایه‌های لامکان و غیرمحله‌ای بوده

است که عمدتاً به فروش کالاها و خدمات نوین و جدید اختصاص یافته است با این حال مشاغل سنتی و معیشتی همچنان پویایی و رونق خود را تا حد قابل قبولی حفظ نموده‌اند گرچه خودکفایی محله‌ای در بعد اجتماعی و رفع نیاز اجتماعی شهروندان در درون محله با مخاطرات فراوانی روبرو بوده است تا جایی که بسیاری از ساکنان برای رفع نیازهای اجتماعی مجبور به مراجعه به سایر محلات هستند و در ۶ گویه که مرتبط با حضورپذیری ساکنان در اجتماع است میانگین‌های به‌دست‌آمده کمتر از حد متوسط ۳ است و در مجموع گویه‌ها نیز میانگین خودکفایی اجتماعی ۳,۰۸ می‌باشد که در سطح متوسط قابل ارزیابی است. نتایج پژوهش هم‌سو با پژوهش‌های Hume et al, 2021, Quigley and Raphael, 2008, Alberti and Radicchi, 2023 نشان می‌دهد که خودکفایی اقتصادی محله در سطوح مورد مطالعه حفظ شده و اهمیت آن برای توسعه محله‌ای بخصوص در شرایطی که شهرها با بحران‌های اقتصادی روبرو هستند برجسته‌تر است اما در بعد اجتماعی که کمتر مورد توجه پژوهشگران و محققان بوده، چالش‌های فراوانی برای ساکنان ایجاد شده و در آینده ممکن است زنجیره‌ای از چالش‌های فرهنگی، ترافیکی و حتی اقتصادی به سبب عدم خودکفایی محله‌ای در بعد اجتماعی برای کل محله ایجاد شود زیرا فضای زیست اجتماعی جای خود را به فضای کار خواهد داد و محله به فضایی برای کسب‌وکار تبدیل خواهد شد که حجم جابجایی جمعیت در طول روز به سبب رونق اقتصادی افزایش می‌یابد و رونق شادابی آن در طول شب از بین می‌رود زیرا کارکرد اجتماعی خود را از دست داده است. در مقابل با توجه و ارتقاء خودکفایی اجتماعی و اقتصادی محله شاهد نتایجی مثبت آن در مواردی از قبیل افزایش استقلال اقتصادی و عدم نیاز به منابع خارجی جهت تأمین نیازهای خود، تقویت جامعه محلی و تعاملات مثبت و همبستگی در جامعه محلی، حفظ فرهنگ و سنت‌های محلی و حافظت از هویت محله، ایجاد اشتغال محلی و فرصت‌های شغلی و کاهش بیکاری در سطح محله و در نهایت توسعه اقتصاد محلی، تولیدات محلی و بازارهای محلی خواهیم شد. به‌طور کلی خودکفایی اجتماعی و اقتصادی یک محله می‌تواند به توسعه پایدار، خودافزایی و رشد هوشمندانه‌تر در جوامع محلی کمک کند. در نهایت پیشنهاد زیر در راستای افزایش خودکفایی اقتصادی-اجتماعی محله سراب پیشنهاد می‌شود:

- افزایش سرانه کاربری‌های اجتماعی-فرهنگی همچون فرهنگسرا، خانه کودک، آموزشگاه‌های مورد نیاز ساکنان و ...؛
- بهره‌گیری از اراضی فاقد کاربری برای توسعه کاربری‌های آموزشی-فرهنگی؛
- افزایش تعداد مراسمات مذهبی در ایام خاص سال توسط نهادهای محلی و شهرداری در سطح محله؛
- توسعه و بهبود کیفی معابر عمومی محله؛
- توسعه و ایجاد پاتوق‌های جمعی و عرصه‌های عمومی؛
- حمایت از مشاغل سنتی همانند فروشگاه مرتبط با محصولات غذایی (لبنیات، صیفی‌جات و ...)، مشاغل خدماتی (آرایشگاه، خیاطی و ...) توسط نهادهای متولی با توسعه و افزایش مجوزها و پروانه‌ها؛
- توسعه آموزش‌های مهارت‌محور توسط نهادهای مرتبط برای افزایش رقابت‌پذیری اقتصادی کسب‌وکارهای سنتی.

سپاسگزاری: مقاله حاضر برگرفته از تحقیق فردی می‌باشد. بدین‌وسیله از همکاری مشارکت‌کنندگان در این مقاله که سهم مؤثری در جمع‌آوری داده‌ها داشته‌اند، تشکر و قدردانی می‌شود.

حامی مالی: بنا به اظهار نویسنده مسئول، این مقاله حامی مالی نداشته است.

سهم نویسندگان در پژوهش: همه نویسندگان، در نگارش و تنظیم مقاله حاضر نقش و سهم برابر دارند.

تضاد منافع: نویسندگان اعلام می‌دارند هیچ تضاد منافی در رابطه با نویسندگی و یا انتشار این مقاله ندارند.

References

- Abdollahi, M., Sarrafi, M., & Tavakoli Nia, J., 2019. Theoretical review of the concept of neighborhood and its redefinition with emphasis on the conditions of Iranian urban neighborhoods. *Human Geography Research*, 42(72), 83–102. https://jhgr.ut.ac.ir/article_24452.html (In Persian)
- Alberti, F., & Radicchi, A., 2023. From the neighbourhood unit to the 15-minute city: past and recent urban models for post-COVID cities. In *Urban and transit planning: city planning, urbanization and circular*

- development, 159–170. Cham: Springer International Publishing. https://link.springer.com/chapter/10.1007/978-3-031-20995-6_15
- Aldrich, D. P., 2012. Building resilience: social capital in post-disaster recovery. University of Chicago Press. <https://www.researchgate.net/publication/245024251>
- Ali, H. M., Dom, M. M., & Sahrum, M. S., 2012. Self-sufficient community through the concepts of collective living and universal housing. *Procedia – Social and Behavioral Sciences*, 68, 615–627. <https://www.sciencedirect.com/science/article/pii/S1877042812057369>
- Anderson, M., 2022. Neighborhood sufficiency: an environmental model of a self-sufficient urban community. <https://oaktrust.library.tamu.edu/handle/1969.1/196153>
- Atanda, J. O., 2019. Developing a social sustainability assessment framework. *Sustainable Cities and Society*, 44, 237–252. <https://www.sciencedirect.com/science/article/abs/pii/S2210670718309156>
- Babagheibi Azghandi, A., 2016. Concepts, definitions, and theoretical framework of self-sufficient neighborhood design with a passive defense approach. In *Proceedings of the Second International Congress on Earth Sciences and Urban Development*, Tabriz. <https://civilica.com/doc/526200> (In Persian)
- Bezi, Kh., Mousazadeh, H., & Hosseinejad, M., 2017. Assessment of economic and social sustainability of urban neighborhoods using the AHP multi-criteria decision-making technique: case study of neighborhoods of District 1 of Gorgan. *Geography and Urban-Regional Planning*, 7(25), 105–124. <https://www.sid.ir/paper/236714/fa> (In Persian)
- Clampet-Lundquist, S., & Massey, D. S., 2008. Neighborhood effects on economic self-sufficiency: a reconsideration of the Moving to Opportunity experiment. *American Journal of Sociology*, 114(1), 107–143. <https://www.journals.uchicago.edu/doi/abs/10.1086/588740>
- Davoudi, S., Hafez Rezazadeh, M., & Karimian Bostani, M., 2021. The role of neighborhood-oriented management in the economic-social sustainability of Zabol city. *Geographical Researches*, 37(1), 101–110. <https://sid.ir/paper/1062141/fa> (In Persian)
- Dowlatabadi, H., & Farzanegan, R., 2019. Investigating sustainability approaches in urban development and their relationship with neighborhood self-sufficiency development. *Quarterly Journal of Urban and Regional Sustainable Development*. <https://www.sid.ir/paper/500312/fa> (In Persian)
- Farazmand, B., & Sabzi, Z., 2022. Evaluation of effective factors in sustainable neighborhood development of the distressed urban fabric of Karaj and presenting managerial solutions: case study of District 1 of Karaj. *Structural Engineering and Construction*, 9(5), 124–139. https://www.jsce.ir/article_140039.html (In Persian)
- Fothergill, A., & Peek, L. A., 2004. Poverty and disasters in the United States: a review of recent sociological findings. *Natural Hazards*, 32, 89–110. <https://link.springer.com/article/10.1023/B:NHAZ.0000026792.76181.d9>
- Fragkou, M. C., Vicent, T., & Gabarrell, X., 2010. A general methodology for calculating the MSW management self-sufficiency indicator: application to the wider Barcelona area. *Resources, Conservation and Recycling*, 54(6), 390–399. <https://www.sciencedirect.com/science/article/abs/pii/S0921344909002067>
- Gallego-Álvarez, I., Galindo-Villardón, M. P., & Rodríguez-Rosa, M., 2015. Analysis of the sustainable society index worldwide: a study from the biplot perspective. *Social Indicators Research*, 120, 29–65. <https://link.springer.com/article/10.1007/s11205-014-0579-9>
- Giorgi, F., & Lionello, P., 2008. Climate change projections for the Mediterranean region. *Global and Planetary Change*, 63(2–3), 90–104. <https://www.sciencedirect.com/science/article/abs/pii/S0921818107001750>
- Grosspietsch, D., Thömmes, P., Girod, B., & Hoffmann, V. H., 2018. How, when, and where? Assessing renewable energy self-sufficiency at the neighborhood level. *Environmental Science & Technology*, 52(4), 2339–2348. <https://pubs.acs.org/doi/abs/10.1021/acs.est.7b02686>
- Gualart, V., 2006. Self-sufficient habitat. In *Self-sufficient housing – IAAC first advanced architecture contest*. Catalonia: IAAC + Actar. https://www.google.com/books/edition/Self_Sufficient_Habitat
- Guillén-Lambea, S., Sierra-Pérez, J., García-Pérez, S., Montealegre, A. L., & Monzón-Chavarrías, M., 2023. Energy self-sufficiency urban module (ESSUM): GIS-LCA-based multi-criteria methodology to analyze the urban potential of solar energy generation and its environmental implications. *Science of the Total Environment*, 879, 163077. <https://www.sciencedirect.com/science/article/pii/S0048969723016960>
- Hacking, N., & Guthrie, A., 2008. The politics of community sustainability: perceptions of social sustainability in a South Australian village. *Journal of Environmental Planning and Management*, 51(2), 189–207. <https://www.researchgate.net/publication/222686956>
- Halpern, P., 2008. Refugee economic self-sufficiency: an exploratory study of approaches used in Office of Refugee Resettlement programs. U.S. Department of Health and Human Services. http://aspe.hhs.gov/sites/default/files/migrated_legacy_files/42911/report.pdf

- Hogan, A., & Lockie, S., 2013. The coupling of rural communities with their economic base: agriculture, localism and the discourse of self-sufficiency. *Policy Studies*, 34(4), 441–454. <https://www.tandfonline.com/doi/abs/10.1080/01442872.2013.822702>
- Hosseinpour, B., Zohiri, H., & Mousaei, M., 2021. Evaluation of economic indicators in the neighborhoods of District 15 of Tehran metropolis. *Geography and Urban-Regional Planning*, 11(38). <https://ensani.ir/fa/article/459106> (In Persian)
- Hume, I. V., Summers, D. M., & Cavagnaro, T. R., 2021. Self-sufficiency through urban agriculture: nice idea or plausible reality? *Sustainable Cities and Society*, 68, 102770. <https://www.sciencedirect.com/science/article/abs/pii/S2210670721000627>
- Jones, S. R., 2019. Self-employment: possibilities and problems. In *Hard labor*, 76–95. Routledge. <https://www.taylorfrancis.com/chapters/edit/10.4324/9781315704098-4/self-employment-susan-jones>
- Kermani, S., Majedi, H., & Zabihi, H., 2013. Evaluating the effect of neighborhood self-sufficiency on energy consumption sustainability: case study of Minoodar township. In *Proceedings of the National Conference on Sustainable Architecture and Urban Development*, Boukan. <https://civilica.com/doc/214026> (In Persian)
- Kim, Y. C., Kim, Y., & Chae, Y. G., 2022. Communication and difference in urban neighborhoods: a communication infrastructure theory perspective. *Communication Monographs*, 89(4), 419–444. <https://www.tandfonline.com/doi/abs/10.1080/03637751.2021.2020864>
- Maroufi, H., & Dolabi, P., 2020. Contemporary reinterpretation of the concept of “neighborhood” in the Iranian city with emphasis on neighborhood-based planning principles. *Iranian Architecture and Urbanism*, 11(19), 25–40. <https://www.sid.ir/paper/375333/fa> (In Persian)
- Núñez-Ríos, J. E., Aguilar-Gallegos, N., Sánchez-García, J. Y., & Cardoso-Castro, P. P., 2020. Systemic design for food self-sufficiency in urban areas. *Sustainability*, 12(18), 7558. <https://www.mdpi.com/2071-1050/12/18/7558>
- Pinkett, R., & O’Byrant, R., 2003. Building community, empowerment and self-sufficiency. *Information, Communication & Society*, 6(2), 187–210. <https://www.tandfonline.com/doi/abs/10.1080/1369118032000093888>
- Quigley, J. M., Raphael, S., Sanbonmatsu, L., & Weinberg, B. A., 2008. Neighborhoods, economic self-sufficiency, and the MTO program. *Brookings-Wharton Papers on Urban Affairs*, 2008, 1–46. <https://www.jstor.org/stable/25609547>
- Rezaei, M., & Dowlatabadi, H., 2016. Off-grid: community energy and the pursuit of self-sufficiency in British Columbia’s remote and First Nations communities. *Local Environment*, 21(7), 789–807. <https://www.tandfonline.com/doi/abs/10.1080/13549839.2015.1031730>
- Roseland, M., 1997. Dimensions of the self-sufficient community. *Urban Geography*, 18(1), 28. <https://compass.onlinelibrary.wiley.com/doi/pdf/10.1111/gec3.12113>
- Sanaei, A., Habib, F., & Etesam, A., 2021. Investigating the role of social capital in increasing neighborhood sustainability: case study of Hesarak neighborhood, Tehran. *Human and Environment*, 19(2), 137–153. https://journals.srbiau.ac.ir/article_17157.html (In Persian)
- Sarmadi, Gh., & Hamidi, L., 2019. Investigation of neighborhood economic self-sufficiency and its influencing factors. *Quarterly Journal of Urban and Regional Sustainable Development*, 5(19), 157–176. <https://www.sid.ir/paper/210326/fa> (In Persian)
- Seyfang, G., & Longhurst, N., 2013. Growing green money? Mapping community currencies for sustainable development. *Ecological Economics*, 86, 65–77. <https://www.sciencedirect.com/science/article/abs/pii/S0921800912004259>
- Sharifi, A., Dawodu, A., & Cheshmehzangi, A., 2021. Neighborhood sustainability assessment tools: a review of success factors. *Journal of Cleaner Production*, 293, 125912. <https://www.sciencedirect.com/science/article/abs/pii/S0959652621001323>
- Shokouhi, M., & Moradi Kartoyichi, F., 2012. Comparative study of the sustainability of Sarab and Sajjad neighborhoods in Mashhad using AHP and Delphi methods, with the participation of Mashhad Municipality. *Geography and Regional Development*, 10(2). https://jgrd.um.ac.ir/article_29049.html (In Persian)
- Sioen, G. B., Sekiyama, M., Terada, T., & Yokohari, M., 2017. Post-disaster food and nutrition from urban agriculture: a self-sufficiency analysis of Nerima Ward, Tokyo. *International Journal of Environmental Research and Public Health*, 14(7), 748. <https://www.mdpi.com/1660-4601/14/7/748>
- Todeschi, V., Marocco, P., Mutani, G., Lanzini, A., & Santarelli, M., 2021. Towards energy self-consumption and self-sufficiency in urban energy communities. *International Journal of Heat & Technology*, 39(1). <https://www.iieta.org/journals/ijht/paper/10.18280/ijht.390101>

- Tosun, J., Arco-Tirado, J. L., Caserta, M., Cemalcilar, Z., Freitag, M., Hörisch, F., & Vegetti, F., 2019. Perceived economic self-sufficiency: a country- and generation-comparative approach. *European Political Science*, 18, 510–531. <https://link.springer.com/article/10.1057/s41304-018-0186-3>
- United Nations, 2018. Sustainable urban self-sufficiency: challenges and solutions. <https://iran.un.org/fa/sdgs/11>
- Van Timmeren, A., Röling, L. C., & Tawil, E. D., 1970. Urban and regional typologies in relation to self-sufficiency aiming strategies. *WIT Transactions on Ecology and the Environment*, 84. <https://www.witpress.com/elibrary/wit-transactions-on-ecology-and-the-environment/84/15610>
- Walker, S., Bergkamp, V., Yang, D., van Goch, T. A. J., Katic, K., & Zeiler, W., 2021. Improving energy self-sufficiency of a renovated residential neighborhood with heat pumps by analyzing smart meter data. *Energy*, 229, 120711. <https://www.sciencedirect.com/science/article/pii/S0360544221009592>
- Yaran, A., & Mohammadi Khoshbin, H., 2012. Examining self-sufficiency in new towns: comparing the experiences of Iran, Hashtgerd New Town, and South Korea. *Iranian Architecture and Urbanism*, 4, 99–112. <https://www.sid.ir/paper/250933/fa> **(In Persian)**