

نقش شوراهای محله‌ای در توسعه پایدار شهری (مورد مطالعه: محله امیرآباد، منطقه ۶ تهران)

زهره فنی*^۱، آرش قربانی سپهر^۲، زهرا سلطان محمدی^۳

۱. دانشیار گروه جغرافیای انسانی و آمایش، دانشگاه شهید بهشتی، تهران، ایران

۲. دانشجوی دکترای جغرافیای سیاسی دانشگاه خوارزمی، تهران، ایران

۳. دانشجوی کارشناسی ارشد جغرافیای سیاسی، دانشگاه تربیت مدرس، تهران، ایران

(پژوهشی)

(دریافت: ۹۸/۰۹/۲۲)

پذیرش: ۹۸/۱۲/۱۱)

<http://dx.doi.org/10.52547/sdge.2.2.99>

چکیده

رشد فزاینده شهرنشینی و نبود مدیریت منسجم شهری منجر به ناکارآمدی برنامه‌ریزی در شهرها شده، به طوری که این ناکارآمدی در سطح خرد «محله‌ای» بیشتر نمایان است. در این راستا توجه به توسعه پایدار شهری- محلی زمانی امکانپذیر خواهد بود که شوراهای محله‌ای برای آن نقش ویژه‌ای تدبیر کرده باشند. بر این اساس این مقاله با روش پیمایشی- تحلیلی و مطالعات میدانی و کتابخانه‌ای اقدام به جمع‌آوری اطلاعات از ساکنین محله امیرآباد جهت سنجش نقش شوراهای محله‌ای در توسعه پایدار شهری و ارتباط آن با زیست‌پذیری شهری نموده است. در این راستا محققین جهت مطالعات میدانی اقدام به تهیه پرسشنامه در ۲۵ متغیر از میان شاخص‌های اجتماعی، اقتصادی، بهداشتی، مسکن، زیست‌محیطی و فرهنگی نموده و سپس به توزیع آن در میان ساکنین محله امیرآباد پرداخته‌اند. لذا جهت تحلیل نظرات ساکنان در زمینه پایداری محله امیرآباد از نرم‌افزار SPSS استفاده شده است. همچنین پرسش پژوهش بدین‌گونه تنظیم شده است؛ چه رابطه‌ای میان شوراهای محله‌ای و توسعه پایدار آن وجود دارد و این شوراها چگونه می‌توانند به تحقق اهداف توسعه پایدار محله‌ای کمک نمایند؟ نتایج پژوهش گویای آن است که شورای محله امیرآباد با تغییر بنیادی ساختارهای برنامه‌ریزی توسعه محله می‌تواند به پایداری اکولوژیک، اقتصادی، اجتماعی، سیاسی و فرهنگی محله در راستای توسعه پایدار محله‌ای کمک شایان توجهی نماید. در نهایت می‌توان گفت با مدیریت منسجم محله‌ای، توسعه پایدار محلی برای زیست‌پذیری امکانپذیر است.

واژه‌های کلیدی: امیرآباد، تهران، توسعه پایدار، شهرنشینی، شورا، محله.

مقدمه

مدیران شهری به ویژه در کشورهای در حال توسعه چالش‌های نو پدیدگی را تجربه کرده و دریافته اند که رویارویی با چالش‌های شهری جز با ارائه الگوها و طرح‌های توسعه محلی و پیگیری اهداف مردم محور میسر نخواهد بود (فنی و صارمی، ۱۳۹۲). از این رو وظایف کنونی مدیریت شهری تنها محدود به مواردی از قبیل برنامه‌ریزی، خدمات‌رسانی، مدیریت فرهنگ محلی، انجام پروژه‌های عمرانی و... نمی‌شود. بلکه جهت‌دهی فعالیت‌های شهری و ترسیم چشم‌انداز شهر در راستای دستیابی به توسعه پایدار از جمله مهم‌ترین وظایف مدیران شهری به شمار می‌رود (قانع دستجردی و همکاران، ۱۳۹۳). بر این اساس در سایه مشارکت-پذیری شهروندی در مدیریت شهری می‌توان به تحقق اموری چون تأمین مسکن مناسب برای اقشار و طبقات پایین جامعه، بهداشت شهری، مبلمان شهری، پارک‌ها و مدیریت فضاهای سبز، آموزش و اشتغال، تغذیه، امنیت و اوقات فراغت و فرهنگ شهرنشینی و نظایر آن امید بست. بدین ترتیب موضوع مشارکت شهروندان در امور شهرها، به عنوان عنصری مهم در جهت رسیدن به «توسعه پایدار شهری» مطرح است (مسگریان و همکاران، ۱۳۹۳). به‌طور مشخص بی‌توجهی به مسائل توسعه پایدار از سوی شهروندان از یک طرف و بی-توجهی آنان به ظایف خود در قبال محیط‌زیست و همچنین بی‌توجهی به این اصل در برنامه‌ریزی مدیریت شهری از عوامل تشدید کننده می‌باشد (پروین و کلانتری، ۱۳۹۳). توسعه‌فزاینده‌ی شهرگرایی مدرن در ابعاد مختلف اجتماعی، فرهنگی، سیاسی، اقتصادی، خدماتی و ارتباطی، پیچیدگی اداره شهر را مضاعف کرده است (Carr & et al, 1964). با این تدابیر شهر پایدار، شهری است که از نظر رشد و توسعه اقتصادی، درآمدزایی و اشتغال بتواند نیازهای شهروندان را برآورده سازد و از لحاظ زیست محیطی به وضعیت بهداشتی و سلامت شهرنشینان توجه نموده و مسائل و مشکلاتی از نظر آلودگی هوا، آب و فضاهای سبز و تفریحی و گذران اوقات فراغت نداشته باشد (Maclaren, 1996). تقریباً از نظر همه کارشناسان پدیده‌هایی مانند اسکان

غیررسمی، حاشیه‌نشینی، محلات خودرو از پیامدهای توسعه شهری بی‌رویه بوده است (خاکپور و همکاران، ۱۳۸۸). امروزه محله به عنوان یک مکان کالبدی و اجتماعی که قابلیت انجام کنش‌های جمعی و سازمان-یافتگی را دارد می‌تواند شرایط مناسبی را برای افزایش مشارکت مردم و استفاده از توان جمعی آنان را فراهم آورد (کریمی‌زاده، ۱۳۹۶). همچنین محله به عنوان راهکاری برای ارتقاء کیفیت زندگی شهروندان نیز مطرح بوده است؛ مامفورد عقیده دارد که محله باید جوابگوی نیازمندی‌های روزمره ساکنین باشد. به اعتقاد او، محله نقش والدین یک خانوار را دارد که در هر محله‌ای از زندگی یک فرد می‌تواند نقش حمایتی در رشد فرد را داشته باشد. بر خلاف مامفورد که از محله انتظار برآورده کردن توقعات روزمره را دارد، لوکوربوزیه محله را یک وسیله رفاهی (بهداشتی، راحتی) می‌داند که ساکنان خود را از صدمات شهر و زندگی شهری مصون می‌دارد. اما هر دو نفر، ارتقاء شرایط زندگی را از محله انتظار دارند. دیدگاه این دو نظریه‌پرداز بعدها توسط طرفداران توسعه پایدار مورد تأکید و توجه قرار گرفته است (زمانی و شمس، ۱۳۹۳). «محلات»^۱ به عنوان یکی از اجزای اصلی تشکیل‌دهنده سازمان فضایی شهرها، از گذشته‌های دور نقش ویژه‌ای را در ساخت شهرها بر عهده داشته‌اند (ماجدی و همکاران، ۱۳۹۳). از این‌رو مقیاس-هایی نظیر محله، به عنوان مهم‌ترین مقیاس سکونت در شهر، بخش مهمی از دغدغه‌های فکری و حرفه‌ای اندیشمندان و مدیران حوزه شهری را به خود اختصاص داده است (موقر و همکاران، ۱۳۹۴). بدین ترتیب از آن جهت که منطقه شش تهران دارای کارکرد آموزشی و خدماتی است، جمعیت شهری جهت استفاده از این خدمات به این منطقه در طول روز رفت و آمد دارند. لذا شایسته است که به این منطقه و به ویژه محله امیرآباد در راستای توسعه پایدار توجه ویژه‌ای از سوی مدیریت محله (شوراهای محله‌ای) صورت گیرد. بر پایه مطالب بیان شده نوشتار حاضر با مطالعه‌ی یکی از محلات شهر تهران (محله امیرآباد)، با هدف مطالعه‌ی صحت و سقم فرضیه پژوهش، پایداری شهری را در ابعاد مختلف توسعه پایدار شهری (از طریق جمع‌آوری داده‌های

چگونه قلمروی را که از جانب گروه‌های مختلف «خودی» تلقی می‌شود، می‌توان مورد شناخت و بررسی قرار داد (Roberts, 1971, Harvey, 1992, Robertson et al, 2008). دست‌یابی به شهر پایدار نیازمند ایجاد محله پایدار است و شاخص‌های پایداری را استفاده کمتر از خودرو و کاهش آلودگی، مسکن مناسب برای همه، خوداتکایی محله، مشارکت و مداخله در امور محلی به خصوص امور اجتماعی و حفاظت از فرهنگ محلی، می‌داند (توکلی‌نیا و همکاران، ۱۳۹۵). محله‌ها، به عنوان سیستم شکل دهنده به سکونتگاه‌های انسانی از گذشته دور وجود داشته‌اند. شهر علاوه بر تقسیمات متمرکز فضایی محله، به مجموعه‌ای از لایه‌های غیرمتمرکز و شبکه‌های ارتباطی مختلفی از روابط تبدیل شده است که حدود و مرز آن‌ها برای هر شهروند متفاوت است (غروری‌الخوانساری، ۱۳۹۶). به‌طور کلی می‌توان گفت که محله پایدار محله‌ای است که ضمن برآوردن نیازهای متنوع نسل کنونی و آینده به ارتقای کیفیت زندگی کمک نموده و فرصت عادلانه و متنوعی فراهم می‌سازد دستیابی به این آرمان‌ها به شیوه‌ای است که استفاده از منابع را کارآمدتر می‌سازد و ضمن ارتقای همبستگی اجتماعی، شکوفایی اقتصادی را منجر می‌گردد به عبارت کلی‌تر محله‌ای است که از لحاظ محیط-زیستی سالم، از لحاظ اقتصادی بهره‌ور و از لحاظ اجتماعی عادلانه است (توکلی‌نیا و همکاران، ۱۳۹۵).

شهروندی و مشارکت شهروندی

در عصر حاضر برداشت‌ها و نگرش‌هایی که ناظر به مفهوم جامعه مدنی و شهروندی است بر روند، فرآیند سرشت و سرنوشت شکل‌گیری و شکل‌دهی به شهروندی در یک جامعه تأثیر به‌سزایی دارند. بنابراین فهم پدیده‌ها بر نحوه عینیت یافتگی آن‌ها مؤثر است. لذا شناخت برداشت‌های نظری از مفاهیم کمک‌زبانی به شناخت پدیده‌ها می‌کند. این اصل در مورد مفهوم شهروندی نیز صادق است (نجات حسینی، ۱۳۸۰). به این ترتیب شهروندی بیش از هر هویت دیگری قادر است انگیزه‌های اساسی انسان‌ها را که هگل آن را نیاز به اسمیت شناخته شدن می‌نامند، ارضاء نماید. موقعیت شهروند بر یک حس عضویت داشتن در یک جامعه

میدانی) مورد ارزیابی قرار خواهد داد و با مجموعه‌ای از شاخص‌ها، به تحلیل داده‌ها و جمع‌بندی مطالب خواهد پرداخت و پیشنهادهای را در خصوص توسعه پایدار شهری-محله‌ای مطلوب مطرح می‌نماید. همچنین اهدافی که در این تحقیق دنبال خواهد شد: (۱) شناخت ماهیت و اهمیت شوراهای محله در توسعه پایدار محله‌ای، (۲) ارزیابی متغیرهای توسعه پایدار شهری در محله امیرآباد، (۳) شناخت سازو کارهای اجرایی و عملکردی شوراهای محله‌ای مؤثر بر توسعه پایدار محله امیرآباد، که در این پژوهش نگارندگان به این مباحث می‌پردازند. همچنین پرسش و فرضیه تحقیق حاضر بدین‌گونه تنظیم شده است؛ چه رابطه‌ای میان شورای محله‌ای و توسعه پایدار محله وجود دارد و این شوراها چگونه می‌توانند به تحقق اهداف توسعه پایدار محله‌ای کمک نمایند؟ بر این اساس فرضیه تحقیق این است که به نظر می‌رسد شوراهای محله‌ای به میزان زیادی می‌توانند بر توسعه پایدار محلات شهری (به ویژه محدوده مورد مطالعه) کمک نمایند و شوراهای محله‌ای با تغییر بنیادی ساختارهای برنامه‌ریزی توسعه محلات شهری می‌توانند به پایداری اکولوژیک، اقتصادی، اجتماعی، سیاسی و فرهنگی محلات شهری (محله امیرآباد) تأثیرگذار باشند.

مبانی نظری و پیشینه پژوهش

شهر و محله پایدار

شهر پدیده جغرافیایی است که از برآیند کنش انسان با طبیعت شکل گرفته و تبدیل به یک محیط انسان ساخت شده که این محیط انسان‌ساخت به آن کارکردهای گوناگونی بخشیده و منجر به تمایز آن از روستا شده است (جان پرور و قربانی سپهر، ۱۳۹۶). محله، به عنوان ناحیه یا حوزه سیاسی تعریف می‌شود و توأمان مؤلفه‌های فیزیکی (مکان محور) و اجتماعی (مردم محور) را در برمی‌گیرد (ماجدی و همکاران، ۱۳۹۳). محله، واحد فیزیکی و اجتماعی با سازمان‌های اجتماعی است که بزرگ‌تر از خانواده و کوچک‌تر از شهر است (منصوررضایی، ۱۳۹۲). امروزه مفهوم «محله» از اهمیت ویژه‌ای در حوزه مطالعات شهری برخوردار است و این نکته برای پژوهشگران شهری مطرح است که

برنامه‌ریزی شهری (شهرسازی) مشارکتی را خواهیم داشت (رجبی، ۱۳۹۰). مشارکت فعال ساکنان در برنامه‌های شهری عیاری برای سنجش دموکراسی در یک منطقه است (گات دینر، ۱۳۹۲). مشارکت ساکنین در تصمیم‌گیری‌ها می‌تواند مقدمه‌ای برای ایجاد حساسیت عمومی به محیط زندگی و احیاء نظام محلی باشد. همچنین این ویژگی به خودکفایی محله نیز منجر می‌شود. محله‌های خودکفا می‌توانند نقش بسیار حساسی در دستیابی به توسعه پایدار شهری ایفا نمایند (غروری‌الخوانساری، ۱۳۹۶). بدین ترتیب بدون حمایت و درگیری فعال و اثرگذار شهروندان (مشارکت شهروندی) نه پایداری به دست می‌آید و نه پیشرفت قابل توجهی در جهت آن به دست می‌آید (توکلی‌نیا و همکاران، ۱۳۹۵) (جدول ۱).

شوراهای محله‌ای

مدیریت عمومی در سطح محلی، در واقع به معنی اداره امور توسط حکومتی است که می‌توان آن را مدیریت محله محور به عنوان پل اتصال بین انسجام محلی و حکومت مرکزی دانست؛ لذا رویکرد استفاده و کاربرد کلمه «مدیریت محله محور» به جای «حکومت محلی»، تلاش برای سیاست‌زدایی از حکومت محلی و تداوم فن‌سالاری است (نوریان و مظفری‌پور، ۱۳۹۲). در چند سال گذشته شهرداری‌ها به منظور جلب مشارکت هر چه بیشتر شهروندان در اداره‌ی شهرها و برقراری سیستم حکمروایی خوب شهری، طرح‌های مختلفی از جمله محله‌گرایی، ناحیه محوری و غیره را به اجرا گذاشتند. در این میان طرح مدیریت محله‌ای از جمله طرح‌هایی است که از چند سال گذشته در کلان-شهرهای کشورهای مختلف نظیر انگلستان، کانادا، استرالیا و غیره به اجرا گذاشته شده است. در این طرح، اداره بخشی از امکانات محله به خود مردم سپرده می‌شود، به عبارت دقیق‌تر مدیریت شهری در طول فرایندی قانونی و مورد پذیرش در راستای کاهش تصدیگری، برون سپاری، گسترش و نهادینه کردن مشارکت آگاهانه و اثربخش مردمی و واگذاری فضاها، ابنیه و فعالیت‌های فرهنگی، هنری، اجتماعی و ورزشی به مردم، مدیریت در سطح محله را به وجود آورده است

گسترده دلالت دارد. این موقعیت، کمکی را که یک فرد خاص به آن جامعه می‌کند، می‌پذیرد، در حالی که به او استقلال فردی را نیز ارزانی می‌دارد (فالكس، ۱۳۸۱). واژه شهروندی در دوران مدرن و با فروپاشی نظام حکومتی دوران پسا صنعتی در باختر زمین و با رواج لیبرالیسم و مردم سالاری ویژه آن دوران رشد کرد و مفهوم تازه‌ای یافت. شهروندی به معنای شهروند یک کشور بودن با در نظر گرفتن حقوق و وظایفی که دارد، یا حالت یک شهروند با حقوق و وظایف، تابعیت، شهرنشینی و شهرگرایی است (صرافی و اسماعیل زاده، ۱۳۸۴). «تی. اچ. مارشال (۱۹۶۴) معتقد بود که شهروندی در رژیم دموکراتیک با گذشت زمان رشد می‌یابد؛ چنان که سرانجام شهروندی سه بعد مشخص پیدا می‌کند: بُعد مدنی، بُعد سیاسی و بُعد اجتماعی. همچنین به نظر او، حقوق مدنی نخستین حقوقی بود که برقرار گردید این حقوق شامل آزادی بیان، حق محاکمه منصفانه، دسترسی برابر به نظام قانونی و... می‌شد. حقوق سیاسی پس از حقوق مدنی پدید می‌آید و شامل حق رای، نامزدی مقامات انتخاباتی، حق شرکت در احزاب سیاسی و... می‌باشد. حقوق اجتماعی با ظهور دولت رفاه، پدیدار می‌گردد؛ این حقوق، حقوق استحقاقی افراد تعریف می‌شوند مانند امنیت اجتماعی، مزایای بیکاری، مزایای بهداشتی و آموزشی (کیویستو، ۱۳۸۵). به هر ترتیب مفهوم شهروندی با مرور زمان با سه مفهوم بنیادین پیوند خورد که عبارتند از: ۱) اصل نمایندگی؛ ۲) اصل مسئولیت؛ ۳) اصل پاسخگو بودن و یا پاسخگویی (پیران، ۱۳۸۷). در نهایت اینکه شهروند امروزه کاربردها و معانی مختلفی یافته است. شهروندی یک موقعیت عضویت است که شامل مجموعه‌ای از حقوق، وظایف و تعهدات است و بر برابری و عدالت و استقلال دلالت دارد. به عبارتی شهروندی عضویت فعال یا غیرفعال فرد در دولت با حقوق جهانی معین و برابری تعهدات در سطح مشخص شده است (انصاری و قربانی سپهر، ۱۳۹۷). اگر محدوده مشارکت را شهر در نظر گرفته و نوعی از برنامه‌ریزی فرآیند نگر با چارچوب مشارکتی را مد نظر قرار دهیم و عواملی چون عدالت اجتماعی قانون، توسعه پایدار و... را در آن دخیل کنیم،

عنصر بیشترین نقش را برای دستیابی به این مهم داراست (کازمیان و همکاران، ۱۳۹۱). با توجه به تعریف بالا پایداری محلات و توسعه محله‌ای درصدد است تا با دستیابی به اهداف توسعه پایدار در مقیاس اجتماعات محله‌ای و اجزای سازنده محیط شهری، نتایج توسعه پایدار را به صورت ملموس و قابل ارزشیابی درآورد (خاکپور و همکاران، ۱۳۸۸). به‌طور کلی دو مفهوم پایداری شهری و توسعه پایداری شهری غالباً به دلیل نزدیکی معنی آن‌ها به جای یکدیگر بکار می‌روند. برای تمایز این دو باید توجه داشته باشیم که کلمه توسعه در واقع نشانگر فرآیندی است که در طی آن پایداری می‌تواند اتفاق بیفتد. اما پایداری مجموعه‌ای از واقعیت‌هاست که در طول زمان دوام دارد. بدین ترتیب توسعه پایدار محله‌ای توانایی جوامع کوچک محلی در بهره‌برداری و استفاده از منابع طبیعی، انسانی و اکولوژیکی است. به‌گونه‌ای که همه اعضا یا اجتماعات محلی در حال حاضر و آینده از سطوح مناسبی در بهداشت و سلامت، زندگی مطلوب، امنیت، یکپارچگی میان محیط‌زیست و فعالیت‌های انسانی و اقتصادی پویا برخوردار شوند. بنابراین محله پایدار محله‌ای است که دارای ساختمان‌ها و فضاهایی با مقیاس انسانی، ترکیبی از کاربری‌های محلی، فضای باز محله، تسهیلات و خدمات روزمره بوده و کمترین اثرات منفی بر محیط زیست داشته و در آن احساس تعلق به مکان، ابزاری برای تشویق مردم به احساس مسئولیت در برابر محله است (توکلی‌نیا و همکاران، ۱۳۹۵). بر این مبنا یک شهر یا محله شهری مطلوب باید نیازهای انسانی را پاسخ گوید و امکانات را برای شهروندان جهت افزایش و ارتقاء کیفیت زندگی و سلامت زیست شهری فراهم آورد (جدول ۱).

(طالبی‌نژاد، ۱۳۹۱). در ایران نیز شوراهای محله‌ای از اردیبهشت ماه ۱۳۸۵ فعالیتشان را آغاز کردند. شوراییاران به عنوان حلقه واسط مردم و نهادهای مدیریتی و برنامه‌ریزی شهری- به رغم وجود مشکلاتی که با آن مواجه بوده‌اند در جهت شناخت نیازهای شهروندان و یاری رساندن به مدیران شهری در تأمین این نیازها ایفای نقش کرده‌اند (بزی و همکاران، ۱۳۹۶).

مفهوم توسعه پایدار (شهری- محله‌ای)

مفهوم توسعه پایدار ناظر بر این واقعیت انکارناپذیر است که ملاحظات اکولوژیک می‌تواند و باید در فعالیت‌های اقتصادی به کار گرفته شود. این ملاحظات شامل ایده ایجاد محیطی منطقی است که در آن توسعه به منظور پیشبرد کیفیت همه جنبه‌های زندگی مورد چالش قرار می‌گیرد (ارجمند سیاه پوش، ۱۳۹۴). تعریف ارائه شده در گزارش براتلند، به نوعی همه جانبه تمام مفاهیم توسعه پایدار را پوشش می‌دهد (WCED, 1987). بنابراین، منظور از توسعه پایدار، حفاظت صرف از محیط زیست نیست، بلکه مفهوم جدیدی از رشد اقتصادی است که عدالت و امکانات زندگی را برای تمام مردم جهان و نه تعداد کمی از افراد برگزیده است. از جمله مهم‌ترین جنبه‌های تأمین حداقل نیازها برای اجزای توسعه پایدار که مستقیماً در کیفیت زندگی دخالت دارد، که می‌توان به: حذف فقر، کاهش رشد جمعیت، توزیع منطقی منابع، داشتن مردمی سالم‌تر، آموزش دیده‌تر و تعلیم یافته‌تر دست یافت (زبیری و همکاران، ۱۳۹۲). از این‌رو، توسعه پایدار محلی بر پایه توسعه اجتماعات محلی بنا می‌شود و حل مشکلات از درون محله با ترکیب سرمایه طبیعی، کالبدی، انسانی و اجتماعی مقدور خواهد شد و به بیانی توسعه پایدار محلی رویکردی متوجه به اجتماعات محلی دارد و این

جدول ۱: سلسله مراتب مشارکت مردم در توسعه امور محلی براساس نظریه گوردو

مشخصات	سلسله مراتب
اعضاء جامعه در بدنه رسمی تصمیم‌گیری دارای اکثریت هستند و زمانی که جامعه قادر به بهبود شرایط خود نیست، با استفاده از این اهرم بر فرایند توسعه از بیرون تأثیر می‌گذارد و برای خود موقعیت مناسب‌تری فراهم می‌سازد.	توانمندسازی
اعضاء جامعه و تصمیم‌گیران برنامه‌ریزان غیرمحلی، توافق می‌کنند در مسئولیت برنامه‌ریزی و تصمیم‌گیری سهیم باشند. جامعه در مسئولیت پروژه‌های توسعه، از طریق نهادهایی مانند کمیته‌های برنامه‌ریزی، و با استفاده از سازوکارهای غیررسمی در حل مشکلات و تناقضات سهیم می‌شود.	همیاری

این امر زمانی رخ می‌دهد که راه حل‌های پیشنهادی دولت نهایتاً با رأی مردم به تأیید می‌رسد. این امر ممکن است از طریق تعدادی از افراد برگزیده اجتماع (نمایندگان) و یا افراد حاضر در بدنه تصمیم‌گیری به وقوع بپیوندد.	توافق / مصالحه
کارشناسان به منظور دستیابی به امکان مشارکت مردمی، نقش مشورتی یا گروه‌های مشورتی را ایفاء می‌کنند. هدف صریح آنان آموزش مردم و یا به تحرک واداشتن آنها برای کسب حمایت بیشتر است.	برخورد دوگانه
دولت به دلیل فقدان منابع مالی یا نارسایی انتظار دارد، آحاد جامعه خود به اقدامات مورد نیاز دست بزنند و از طریق سازمان‌های غیردولتی مورد حمایت قرار گیرد. بدین ترتیب، با شکل‌گیری و ورود سازمان‌های غیردولتی، دولت ممکن است نوع برخورد خود را تغییر دهد و کمک‌های محدودی را فراهم سازد. دیپلماسی ممکن است به شکل مشاوره، بررسی نگرش‌ها، شنیدن حرف مردم، بازدید و یا ملاقات با ساکنان جامعه بروز یابد. در این مواقع، کارگزاران دولتی تلاش می‌کنند تا از نگرش‌ها دربارهی پروژه‌های بالقوه آگاه شوند و از برخی فعالیت‌ها حمایت نسبی به عمل آورند؛ با این وجود هیچ تصمیمی وجود ندارد که پروژه جدیدی اجرا گردد.	دیپلماسی
این مورد شامل جریان یک طرفه اطلاعات از مأموران رسمی به جامعه است؛ اطلاعاتی دربارهی حقوق، مسئولیت‌ها و گزینه‌ها، بدون اینکه اعضاء جامعه حق مذاکره و یا ارایه بازخورد را داشته باشند.	اطلاع رسانی
در این مورد، هیچ‌گونه مشارکت رسمی در فرایندهای تصمیم‌گیری رسمی مجاز نیست و نه تنها مشارکت مورد توجه قرار ندارد، بلکه هر اظهار نظری برای کمک به محرومان را رد می‌کند.	تبانی
زمانی رخ می‌دهد که دولت هیچ اقدام مؤثری برای حل مشکلات محلی انجام نمی‌دهد و اعضای اجتماع خود برای بهبود وضعیت، اقدام به طراحی، اجرای برنامه و نظارت بر آن می‌کنند؛ البته همیشه هم موفقیت‌آمیز نیست. گاهی جامعه از حمایت سازمان‌های غیردولتی نیز برخوردار می‌شود و به نتایج مثبت بیشتری دست می‌یابد.	خودمدیریتی

مأخذ: (دارابی، ۱۳۸۷)

پیشینه پژوهش

در این زمینه می‌توان نتیجه گرفت که شوراهای محلی نقش مؤثری در توسعه پایدار شهری دارند. از این رو توسعه پایدار شهری مهیا نمی‌شود مگر زمانی که شوراهای محلی، شهروندان را در امر توسعه پایدار شهری مشارکت دهند که در تحقیقات نام برده به این امر تأکید ویژه‌ای شده بود. در مجموع پیشینه تحقیق به این امر که توسعه پایدار شهری زمانی شکل می‌گیرد که مدیران شهری در راستای نظم و آموزش فرهنگ شهری گام بردارند، توجه و اشاراتی نشده بود که تحقیق حاضر با این رویکرد به تعیین شاخص و تحلیل و بررسی آن‌ها می‌پردازد (جدول ۲).

در انجام هر تحقیق علمی مطالعه و بررسی تحقیقات و پژوهش‌هایی که در ارتباط با موضوع مورد بررسی انجام شده، لازم و ضروری است چرا که بدون دستیابی به نتایج تحقیقات دیگران توسعه و تکامل آن‌ها، امکان رسیدن به پاسخ مناسب و تجزیه و تحلیل بهتر میسر نیست (مولایی هاشجین، ۱۳۷۷). در این بین شناخت تأثیر عوامل مؤثر بر توسعه پایدار شهری توسط شوراهای محلی در راستای برنامه‌ریزی شهری حائز اهمیت می‌باشد. بنابراین با بررسی پیشینه‌های تحقیق

جدول ۲: پیشینه پژوهش

ردیف	محققان	عنوان تحقیق	نام مجله	توضیحات
۲	ملیحه نیک نیا (۱۳۹۲)	بررسی تأثیر مشارکت مردمی جهت ساماندهی بافت فرسوده شهری با توجه به شاخص‌های توسعه پایدار (مطالعه موردی: بافت فرسوده کوی سجاده)	نشریه شهرسازی معماری هفت شهر	این نوشتار ضمن بررسی دیدگاه‌های صاحب‌نظران در این زمینه، شناخت میزان و نحوه مشارکت مردمی در وضع موجود بافت فرسوده کوی سجاده مورد توجه قرار داده است و در پایان روش‌های جلب مشارکت مردم با توجه به شاخص‌های توسعه پایدار در بافت‌های فرسوده را بیان می‌نماید.

۲	محسن احد نژاد و همکاران (۱۳۹۲)	نقش حکومت های محلی در حکمروایی خوب شهری در راستای تحقق توسعه پایدار	کنفرانس برنامه- ریزی و مدیریت شهری	هدف مقاله بررسی نقش حکومت‌های محلی در حکمروایی خوب و به دنبال آن تحقق توسعه پایدار شهری بوده است، اما آن‌طور که بایسته و شایسته است نتوانسته آن را تبیین نماید.
۳	زهره فنی و فرید صارمی (۱۳۹۲)	رویکرد توسعه پایدار محله ای در کلانشهر تهران مورد: محله بهار منطقه ۷	فصلنامه جغرافیا و توسعه	بیان می‌کنند که توسعه محلات شهری، به عنوان نقطه آغازین توسعه مدیریت پایدار تهران شناخته شده است.
۴	جمیله توکلی‌نیا و همکاران (۱۳۹۵)	تحلیلی بر نقش مشارکت شهروندان در پایداری محله مورد پژوهی: محلات جماران و ولنجک	پژوهش‌های دانش زمین	نتایج پژوهش گویای آن است که در کل مشارکت در محله جماران نسبت به محله ولنجک بیشتر می‌باشد. در نهایت می‌توان گفت با توجه به مشارکت بیشتر در محله جماران این محله پایدارتر از محله ولنجک می‌باشد.
۵	خدارحم بزوی و همکاران (۱۳۹۶)	ارزیابی نقش و تأثیر شورایاران محلی بر افزایش مشارکت شهروندان در مدیریت شهری محله محور مطالعه موردی: شهر گرگان	فصلنامه جغرافیا و توسعه	نتایج به دست آمده در خصوص بررسی رابطه بین عملکرد شورایاران محلی و مشارکت شهروندی با استفاده از آزمون ضریب همبستگی پیرسون نشان می‌دهد که بین این دو متغیر با ضریب همبستگی ۰/۵۷۹ و سطح معناداری ۰/۰۰۰ رابطه مستقیم و معناداری وجود دارد.
۶	Ashiru Bello Kamariah Dola (۲۰۱۴)	توسعه پایدار و نقش حکومت محلی: تجربه از مناطق مالزی	International Journal of Humanities and Social Science	در این مقاله، مسائل مفهومی در مورد حکومت محلی و کاربرد آن در پیگیری توسعه پایدار و اهداف مورد بحث آن مورد بررسی قرار گرفته است.

(ماخذ: یافته‌های نگارندگان، ۱۳۹۸)

محدوده مورد مطالعه

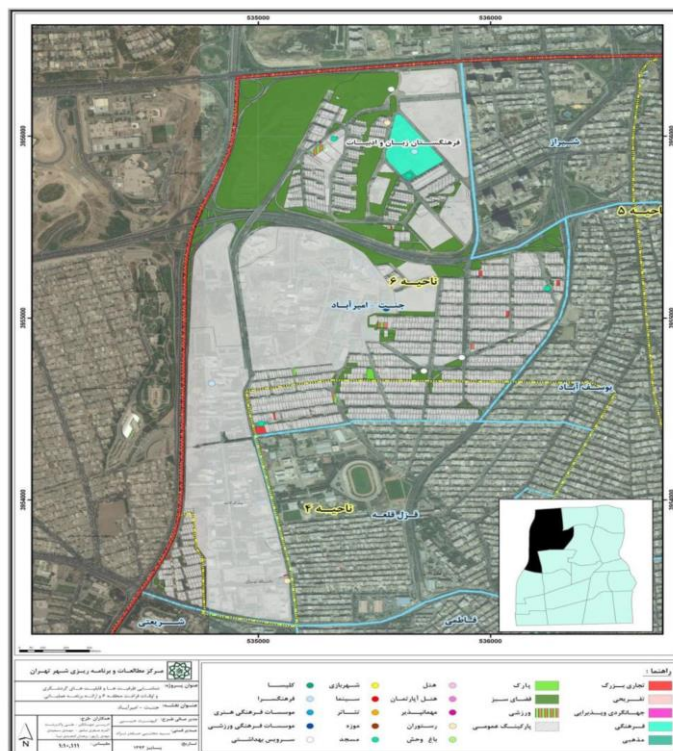
موقعیت جغرافیایی منطقه

کلان‌شهر تهران در دامنه‌های جنوبی البرز مرکزی گسترده شده است. منطقه شش شهر تهران دارای ویژگی‌های خاصی نسبت به دیگر مناطق این شهر است. در این میان محورهای استراتژیک ولیعصر و انقلاب که ستون فقرات اصلی تهران را انسجام می‌بخشند، استخوان‌بندی فضایی منطقه را نیز شکل

بخشیده‌اند (نقش جهان پارس، ۱۳۸۶). همچنین منطقه شش از جهات شمالی، شرقی، جنوبی و غربی به ترتیب به بزرگراه همت، بزرگراه مدرس و خیابان شهید مفتح، محور انقلاب- آزادی و بزرگراه شهید چمران محدود می‌شود (طرح جامع مصوب تهران، ۱۳۸۶) (شکل ۱). از ویژگی‌های بارز این منطقه می‌توان به بافت نسبتاً مسکونی آن اشاره نمود که البته با توجه به جمعیت این منطقه سرانه کمی را به خود اختصاص داده است.



شکل ۱: موقعیت منطقه شش در شهر تهران (مأخذ: مرکز مطالعات و برنامه‌ریزی شهر تهران، ۱۳۹۳)



شکل ۲: موقعیت محله امیرآباد (مأخذ: مرکز مطالعات و برنامه‌ریزی شهر تهران، ۱۳۹۳)

مواد و روش‌ها

روش تحقیق حاضر از نظر هدف کاربردی و از نظر شیوه انجام توصیفی-تحلیلی است. همچنین برای چارچوب نظری آن از نظریات، مفاهیم مرتبط با موضوع و از استراتژی مطالعه موردی نیز استفاده شده است. همچنین روش‌های گردآوری اطلاعات در این تحقیق به دو صورت کتابخانه (اسنادی) و میدانی بوده است. در روش میدانی؛ با مراجعه به منطقه ۶ شهر تهران، محله امیرآباد و استفاده از ابزار تحقیق (پرسشنامه، مشاهده)

اطلاعات مختلف گردآوری شده است. در مجموع اطلاعات گردآوری شده از طریق روش توصیفی و استنباطی با بهره‌گیری از آزمون T-Test به کمک نرم-افزار Spss پردازش و مورد تجزیه و تحلیل قرار گرفته است. در نهایت برای تأیید بر روایی سوالاتی که در اینجا مطرح شده است می‌توان به تأیید پرسش‌شوندگان در این زمینه اشاره کرد. از سوی دیگر، پایایی پرسشنامه، از طریق آزمون سازگاری و ثبات مورد بررسی قرار گرفت. بر این اساس آزمون کرونباخ برای پایایی

اساس می‌توان گفت پرسشنامه مذکور از پایایی لازم برخوردار است و می‌توان به داده‌های موجود اطمینان نمود و از آن‌ها در ترسیم نمودارها و تحلیل بهره لازم را برد

پرسشنامه‌ای انجام گرفت. آزمون کرونباخ نشان می‌دهد پرسشنامه (سطح رضایت شهروندان نسبت به شاخص‌های توسعه پایدار شهری) از نظر پرسش-شوندگان برابر با ۰,۹۲۰ و به ۱ نزدیک است. بر این

یافته‌های پژوهش

یافته‌های کتابخانه‌ای: شاخص‌ها

محل‌های است که می‌تواند به ارزیابی شرایط، حساسیت‌ها و پیش‌بینی روند آینده توسعه پایدار محله-ای کمک کند. بر این اساس، این شاخص‌ها برای ارزیابی توسعه پایدار منطقه ۶، محله امیر آباد مورد استفاده قرار گرفته که در جدول ۳ آمده است.

اولین قدم برای حرکت به سوی توسعه پایدار شهری، تعیین شاخص‌های مورد نیاز است (پاگ، ۱۳۸۳: ۱۴). هدف از شناسایی شاخص‌ها، کاربرد آنها در توسعه پایدار

جدول ۳: شاخص‌های توسعه پایدار محله‌ای

ردیف	شاخص‌ها	متغیرها
۱	شاخص اقتصادی	نرخ بیکاری، نرخ اشتغال، درصد خانوار دارای موتور سیکلت، درصد خانوارهای دارای خودرو، ایجاد فرصت‌های برابر شغلی، تعداد مشاغل، تعداد شرکت‌ها، درصد خانوارهای مستاجر در محله
۲	شاخص اجتماعی	جمعیت (ساختار جمعیت، تنوع جمعیت، نرخ رشد، میزان مهاجرت و تغییرات جمعیت)، میزان فعالیت عمومی، نرخ بی‌سوادی مردان و زنان، درصد خانوارهای دارای رایانه شخصی
۳	شاخص آموزشی و فرهنگی	تعداد کتابخانه‌ها، تعداد مراکز تحصیلی آموزش و پرورش (دبستان، راهنمایی، دبیرستان و هنرستان)، تعداد دانشگاه‌ها، تعداد کافی نت (به ازای هر ۱۰ هزار نفر)، سرانه ورزشگاه‌های عمومی، سرانه باشگاه‌های ورزشی، سرانه آموزش شهروندی و فرهنگسازی
۴	شاخص کالبدی	تراکم جمعیتی، مساحت منطقه، سرانه فضای سبز، مراکز انتظامی، سرانه مذهبی، سرانه تجاری، سرانه ورزشی، سرانه حمل و نقل، سرانه مسکونی، سرانه آموزشی، سرانه فرهنگی-اجتماعی، ایستگاه‌های آتش‌نشانی، ایستگاه‌های پمپ بنزین (به ازای هر ۱۰ هزار نفر)
۵	شاخص زیست محیطی	تعداد جمعیت و خانوار، درصد آلودگی، درصد کاربری فضای سبز، میزان مصرف انرژی، وضع مقررات انرژی برای ساختمان‌ها، ترویج استفاده از انرژی‌های تجدید پذیر، بازیافت زباله، ایجاد کمرندهای سبز دور واحدهای شهری
۶	شاخص بهداشتی	بیمارستان، داروخانه، آزمایشگاه، مراکز بهداشتی و درمانی، درمانگاه، پزشک شهری (به ازای هر ۱۰ هزار نفر)، کیفیت آب آشامیدنی، امید به زندگی
۷	شاخص کیفیت مسکن	نسبت قیمت مسکن به درآمد، کیفیت خانه‌سازی و حقوق ساخت و ساز مسکن، میزان عرضه و تقاضا در زمینه ساخت و ساز مسکن، درصد جمعیت در نواحی شهری، درصد خانوارهای برخوردار از آب آشامیدنی، درصد خانوارهای برخوردار از برق، درصد خانوارهای برخوردار از گاز لوله کشی، درصد خانوارهای برخوردار از تلفن ثابت، درصد خانوارهای برخوردار از سرویس بهداشتی، درصد خانوارهای برخوردار از حمام
۸	شاخص زیرساختی (حمل و نقل)	سیستم حمل و نقل (مترو و جاده ای)، ارتباطات محله‌ای، سرعت جریان حمل و نقل منطقه‌ای، میزان ترافیک (میزان تردد مسافر، ترافیک جاده ای، آلودگی صوتی)
۹	شاخص سیاسی-مشارکتی	میزان مشارکت مردم در تصمیم‌گیری‌ها، میزان مشارکت بخش عمومی و مردم در اجرای برنامه‌ها و طرح‌های عمرانی، سرمایه اجتماعی (تعداد و نوع تشکل‌ها، تعداد سازمان‌ها و انجمن‌های غیردولتی و محلی، میزان سرانه سازمان‌های غیردولتی، طول عضویت در سازمان‌های غیر دولتی، میزان آگاهی و شناخت شهروندان نسبت به این سازمان‌ها)، برنامه‌ریزی واحد و یکپارچه.

(برگرفته از: قدیری و ممسنی، ۱۳۹۳؛ نیکپور و همکاران، ۱۳۹۴؛ گودرزوند چگینی، ۱۳۹۴؛ نیک نیا، ۱۳۹۲)

نقش شوراهای توسعه پایدار

در ایران شوراهای یک نهاد منتخب مدنی است که به عنوان دولت کوچک محلی می‌تواند مشکلات و توقعات مردم را به مدیریت اجرایی منتقل کند و با تأثیرگذاری در برنامه‌ریزی‌ها و سیاست‌گذاری‌ها به گونه‌ای حرکت کند که طرح‌هایی که در پایان بوسیله دولت ابلاغ می‌شود، مطابق با خواسته‌ها و تصمیم مردم باشد، اجرا نماید. از طرفی دیگر شوراهای براساس نقش قانونی و مردمی که دارند می‌توانند براساس شرح وظایف خود و همچنین با توجه به گذشت سه دوره از کار اجرایی خود منشأ تحولات اساسی و پایدار در شهر شوند (ادهمی و همکاران، ۱۳۸۹). البته بهبود این روند به صورت مطلوب وقتی می‌تواند مثمر ثمر واقع شود که شوراهای علاوه بر اتکا به قوانین موجود، در امر توسعه شهری و مدیریت بهینه و ارتباط تنگاتنگ با بافت‌های مختلف شهر، در رفع موانع و مشکلات موجود در عرصه‌های مختلف شهری بکوشند. بررسی مشکلات و موانع موجود در عرصه‌های مختلف شهری از طرف شوراهای که به عنوان سیستم مدیریتی و نظارت بر کارآمد بودن امور اجرایی (شهرداری‌ها) می‌تواند زمینه‌های توسعه شهری به لحاظ ساختار فیزیکی و غیر فیزیکی شهرها را بهبود بخشد (برک‌پور و اسدی، ۱۳۸۸). بنابراین در حالی که شورا نهادی است که با تجمیع نظرات کارشناسی اداره می‌شود اما باید وجه اجتماعی قوی نیز داشته باشد. این وجه تنها در صورتی تقویت می‌شود که اعضای شورا انسان‌هایی (مسئولیت‌پذیر) باشند (حجتی اشرفی، ۱۳۸۳). مهم‌ترین هدف توسعه پایدار شهری، رشد و ارتقاء کمی و کیفی زندگی شهروندان در بلند مدت است. به طوری که آیندگان هم از زندگی مطلوب و شایسته‌ای برخوردار شوند. لذا اصول توسعه پایدار را می‌توان با توجه به محیط زیست با تغییر الگوهای اقتصادی و فن‌آوری، ایجاد اشتغال، تأمین بهداشت و انرژی و در نهایت ارتقای کیفیت زندگی شهروندان ترسیم نمود. از سوی دیگر، امروزه تأمین درآمدها و منابع مالی برای شهرها یکی از دل‌مشغولی‌ها و نگرانی‌های مدیران شهری است (Logan & Molotch, 1987). فرآیندهای اجتماعی اساسی درون شهر از یک‌سو به شیوه تخصیص

مسکن کمیاب و مطلوب از راه بازار و ابزارهای اداری و از سوی دیگر به مبارزه برای تصاحب مسکن از سوی گروه‌هایی که جایگاه متفاوتی در سلسله مراتب مسکن دارند، برمی‌گردد (Rex & Moore, 1987). کانون اصلی مشکلات توسعه نیافتگی در کشورهای در حال توسعه شهرها هستند. با توجه به کارکردها و نحوه مدیریت شهری ایفاء نماید، می‌توان بیان کرد که الگوی شوراهای محله‌ای، نقش مهمی را در توسعه پایدار شهری - محله - ای دارد و جهت رسیدن به آن می‌توان از طریق حکمروایی شهری و مشارکت شهروندی فرآیند رسیدن به توسعه پایدار شهری را سریع‌تر نمود. در نهایت نقش‌آفرینی و کارکردهای شوراهای محله‌ای تابع صلاحدید شوراهای شهری است، که قبض و بسط قدرت شوراهای محله‌ای را در کنترل خود دارد. توزیع و انتقال چنین اختیارات و تعهداتی ممکن است به بخش مردمی (شوراها و مجالس محلی) یا بخش حکومت محلی (فرمانداری‌ها و ادارات دولتی) واگذار شود، یا اینکه با اتخاذ سیاست خاصی بین هر دوی آن‌ها توزیع و روابط آن‌ها با یکدیگر تنظیم شود. قلمرو کارکردی و وظایف شوراهای محلی در طیفی به این شرح است: (۱) آموزش و پرورش، (۲) مسکن و کاربری زمین، (۳) حمل‌ونقل عمومی، (۴) برنامه‌ریزی، توسعه و عمران محلی؛ (۵) بهداشت و درمان، (۶) اماکن تفریحی و اوقات فراغت، (۷) اماکن ورزشی، (۸) رفاه و تأمین اجتماعی و کمک به گروه‌های نیازمند، (۹) خدمات شهری، (۱۰) داوری و مبارزه با جرایم، (۱۱) امنیت عمومی و امور انتظامی، (۱۲) خدمات عمومی (قالیباف، ۱۳۹۱). در مجموع کارکردهای اشاره شده می‌تواند زمینه توسعه پایدار شهری - محله‌ای را فراهم نماید، اما باید گفت که این تعدادی از کارکرد و وظایفی است که شوراهای محله‌ای در امور مربوط به مدیریت شهری به آن می‌پردازند. بر همین اساس نگرانندگان در یافته‌های خود به کارکرد و وظایف جامع‌تری دست یافته‌اند و نقش هر کدام از آن‌ها را در قالب سوالات پرسشنامه طرح کرده‌اند که هر کدام از این عوامل تا چه میزان می‌تواند در توسعه پایدار شهری نقش اساسی داشته باشد. همچنین در قسمت

یافته‌های میدانی بررسی شده که شوراهای محله‌ای به عنوان تنها نهاد متولی اداره شهر تا چه میزان توانسته است در برآورده‌سازی شاخص‌های توسعه پایدار شهر در محله امیرآباد موفق عمل نماید.

یافته‌های میدانی:

مشخصات عمومی پرسش‌شوندگان

این ویژگی‌های عمومی مطابق با پرسشنامه‌های آماری در قالب ۸ متغیر عمومی (جنس، سن، میزان تحصیلات، وضعیت تأهل، شغل، تعداد افراد در خانواده، مدت سکونت و میزان درآمد ماهیانه) است. از میان حجم نمونه، ۵۰ درصد مردان و ۵۰ درصد را زنان تشکیل می‌دهند. بیشترین گروه سنی بین ۲۰-۳۰ سال قرار دارد که در مجموع ۵۰ درصد پاسخ‌دهندگان را شامل می‌شود. کم‌ترین گروه سنی نیز مربوط به بیش از ۶۰ سال است. حدود ۶۰ درصد پاسخ‌دهندگان تحصیلات لیسانس و بیشتر از لیسانس داشتند.

شاخص‌های محله امیرآباد در راستای توسعه پایدار

این موارد در ابعاد گوناگون، برآمده از اصول و مفاهیم پایداری در سطح محلی است. از آنجا که شالوده توسعه پایدار محله‌ای بر رضایت‌مندی و تأمین نیازهای پایه‌ی محلی^۲ (NBA)، خدمات‌رسانی مطلوب محلی، تعادل اکولوژیک، اعتماد و وجود پیوندهای جمعی (مشارکت محلی)، تعلق خاطر محلی و بقای اقتصادی استوار است، لذا هر یک از مواردی که در جدول ۴ آمده به عنوان معیار مناسبی برای ارزیابی پایداری در سطح محله مطرح است. بدین ترتیب،

همچنین ۵۸ درصد پاسخ‌دهندگان مجرد و ۴۲ درصد آنان متاهل می‌باشند. همچنین اکثریت پاسخ‌دهندگان را کارمندان، مشاغل آزاد و محصلین تشکیل می‌دهند. در این راستا لازم ذکر است که اکثر پاسخ‌دهندگان در بعد خانوار ۲ تا ۵ نفر قرار دارند. همچنین درآمد ۸۹ درصد پاسخ‌دهندگان یک میلیون و بیشتر از آن است و ۴۷ درصد پاسخ‌دهندگان ۵ سال کمتر است که در این محله سکونت دارند و حدود ۲۰ درصد بین ۵ تا ۱۰ در این محل سکونت دارند. بر این اساس می‌توان گفت که این منطقه نسبت به قدمت و تاریخچه‌ای که در بردارد در دهه‌های اخیر مهاجرت‌های بسیاری به دلیل سطح توسعه‌ای که نسبت به سایر مناطق در این منطقه وجود دارد، داشته است. به هر روی از آنجا که پرسشنامه‌ی طراحی شده، ابعاد گوناگون برنامه‌ریزی توسعه در سطح محله را با شاخص‌های متعدد مد نظر قرار داده است.

ارزیابی ابعاد گوناگون محله‌ی امیرآباد از نظر پایداری به صورت زیر خواهد بود؛ (۱) ارزیابی ابعاد کالبدی، (۲) ارزیابی ابعاد زیست محیطی، (۳) ارزیابی ابعاد اجتماعی، (۴) ارزیابی نیازهای فرامحله‌ای، (۵) ارزیابی دسترسی‌های محله‌ای، (۶) ارزیابی شاخص‌های زیرساختی (حمل و نقل)، (۷) ارزیابی ابعاد و معیارهای فرهنگی محله، (۸) ارزیابی ابعاد اقتصادی محله، (۹) ارزیابی ابعاد آموزشی و فرهنگی محله، (۱۰) ارزیابی شاخص‌های بهداشتی محله؛ (۱۱) ارزیابی شاخص‌های سیاسی - مشارکتی، (۱۲) ارزیابی شاخص مسکن.

جدول ۴: متغیرهای تأثیرگذار بر توسعه پایدار شهری، محله امیرآباد

متغیرهای شاخص توسعه پایدار شهری در محله امیرآباد منطقه ۶ تهران بزرگ

۱- میزان آموزش شهروندان در راستای فرهنگسازی شهری	۲- میزان مشارکت شهروندان در تصمیم‌گیری‌های شهری
۳- فضاهای گذران اوقات فراغت (پارک، فضای سبز)	۴- وجود و دسترسی آسان به فضاهای پیاده‌روی
۵- میزان دسترسی و توزیع امکانات بهداشتی- درمانی	۶- توزیع عادلانه ثروت و درآمد
۷- درصد خانوارهای مستاجر در محله	۸- هزینه‌های تأمین نیازهای اولیه از جمله خوراک و پوشاک
۹- وجود فرصت‌های برابر شغلی	۱۰- امکانات آموزشی از جمله کتابخانه، فرهنگسرا
۱۱- تعداد مدارس در پایه‌های مختلف و کودکانها	۱۲- تنوع دسترسی به ایستگاه‌های اتوبوس و تاکسی
۱۲- تنوع دسترسی به ایستگاه‌های اتوبوس و تاکسی	۱۲- تنوع دسترسی به ایستگاه‌های اتوبوس و تاکسی
۱۴- روان بودن ترافیک شهری	۱۵- وجود و دسترسی به مراکز تفریحی، ورزشی و سرگرمی
۱۶- پاکیزگی هوای شهر	۱۷- سیستم جمع‌آوری و بازیافت زباله شهری
۱۸- کیفیت بهداشتی مکان‌های عمومی	۱۹- وجود سیستم فاضلاب خانگی و شهری
۲۰- کیفیت مسکن	۲۱- زیبایی نمای ساختمان‌های شهری
۲۲- میزان برخورداری از آب آشامیدنی سالم	۲۳- توزیع خدمات شهری متناسب با تعداد جمعیت ساکن
۲۴- توجه به مبلمان شهری مناسب برای شهروندان	۲۵- ایجاد کمربندهای سبز در دور واحدهای شهری

مأخذ: یافته‌های نگارندگان، ۱۳۹۷

سوالی پرسیده شد، مبنی بر اینکه میزان نقش و تأثیر شوراهای محله‌ای (سازمان‌های وابسته به مدیریت شهری در سطح محله) بر توسعه پایدار این محله چگونه است (جدول ۵).

نقش شوراهای محله‌ای در توسعه پایدار شهری، محله امیرآباد
برای سنجش نقش شوراهای محله‌ای در توسعه پایدار شهری- محله‌ای (محله امیرآباد) از ساکنان محله

جدول ۵: فراوانی نقش شوراهای محلی در توسعه پایدار شهری، محله امیرآباد

ردیف	سوالات/ درصد فراوانی	خیلی کم	کم	متوسط	زیاد	خیلی زیاد	جمع
۱	نقش شوراهای محله‌ای در توسعه پایدار شهری	۰	۲	۹	۲۸	۳۱	۷۰
۲	درصد فراوانی	۰	۳٪	۱۳٪	۴۰٪	۴۴٪	۱۰۰٪

اکولوژی و سلامت شهری (زیست‌پذیری) تأثیر بگذارند و یک شهر پایدار را شکل دهند.

نقش شاخص‌های توسعه پایدار شهری- محله‌ای بر زیست‌پذیری محله امیرآباد: برای بررسی دقیق تر رابطه بین شاخص‌های توسعه پایدار شهری بر زیست-پذیری محله امیرآباد، رستنامه‌ای مبتنی بر طیف لیکرت طراحی شد و در اختیار صاحب‌نظران قرار گرفت.

همان‌طور که از جدول ۵ مشخص است، پرسش‌شوندگان، نقش شوراهای محله‌ای را در توسعه پایدار شهری- محله‌ای بسیار بالا اعلام کرده و معتقدند که شوراهای محله‌ای به عنوان تنها نهادهای محلی موجود در شهر که ارتباط نزدیکی با زندگی شهروندان شهری دارند، می‌توانند نقش بسیار زیادی در توسعه پایدار شهری داشته باشند و بر اقتصاد، فرهنگ،

نتایج حاصل از جمع‌آوری این داده‌های پرسشنامه‌ای از طریق آزمون T-Test مورد ارزیابی قرار گرفته است. در این آزمون انحراف معیار اهمیت بالایی دارد به طوری که اگر سطح معناداری (sig) کمتر از ۰/۰۵ باشد، رابطه

برقرار خواهد بود و تأیید می‌شود. جداول ۶ و ۷، این آزمون را برای ۲۵ شاخص مطرح شده نشان می‌دهد.

جدول ۶: بررسی توصیفی نقش شاخص‌های توسعه پایدار شهری بر زیست‌پذیری محله امیرآباد

شاخص‌ها	تعداد	میانگین	انحراف معیار	خطای انحراف میانگین
میزان آموزش شهروندان در راستای فرهنگسازی شهری	۷۰	۴.۲۲۸۶	۰.۸۸۷۴۶	۰.۱۰۶۰۷
میزان مشارکت شهروندان در تصمیم‌گیری‌های شهری	۷۰	۴.۰۰۰۰	۱.۰۶۳۲۲	۰.۱۲۷۰۸
فضاهای گذران اوقات فراغت (پارک، فضای سبز)	۷۰	۴.۲۸۵۷	۰.۸۰۱۱۴	۰.۰۹۵۷۵
وجود و دسترسی آسان به فضاهای پیاده‌روی	۷۰	۴.۲۱۴۳	۰.۷۹۶۶۰	۰.۰۹۵۲۱
میزان دسترسی و توزیع امکانات بهداشتی- درمانی	۷۰	۴.۲۱۴۳	۰.۹۳۰۸۴	۰.۱۱۱۲۶
توزیع عادلانه ثروت و درآمد	۷۰	۴.۱۷۱۴	۰.۹۷۷۶۰	۰.۱۱۶۸۵
درصد خانوارهای مستاجر در محله	۷۰	۳.۵۱۴۳	۱.۱۷۶۳۷	۰.۱۴۰۶۰
هزینه‌های تأمین نیازهای اولیه از جمله خوراک و پوشاک	۷۰	۴.۲۷۱۴	۰.۹۶۱۹۰	۰.۱۱۴۹۷
وجود فرصت‌های برابر شغلی	۷۰	۴.۰۴۲۹	۱.۰۱۳۴۷	۰.۱۲۱۱۳
امکانات آموزشی از جمله کتابخانه، فرهنگسرا	۷۰	۳.۷۸۵۷	۱.۱۶۵۸۵	۰.۱۳۹۳۵
تعداد مدارس در پایه‌های مختلف و کودکانها	۷۰	۳.۵۱۴۳	۱.۱۶۳۹۹	۰.۱۳۹۱۲
تنوع دسترسی به ایستگاه‌های اتوبوس و تاکسی	۷۰	۴.۰۷۱۴	۰.۹۶۷۹۱	۰.۱۱۵۶۹
کارایی سیستم حمل و نقل شهری و محله‌ای	۷۰	۴.۱۵۷۱	۰.۸۷۸۶۶	۰.۱۰۵۰۲
روان بودن ترافیک شهری	۷۰	۴.۴۵۷۱	۰.۹۴۳۱۰	۰.۱۱۲۷۲
وجود و دسترسی به مراکز تفریحی، ورزشی و سرگرمی	۷۰	۴.۳۰۰۰	۰.۷۶۸۰۲	۰.۰۹۱۸۰
پاکیزگی هوای شهر	۷۰	۴.۴۴۲۹	۱.۰۵۸۲۴	۰.۱۲۶۴۸
سیستم جمع‌آوری و بازیافت زباله شهری	۷۰	۴.۵۱۴۳	۰.۷۹۳۸۷	۰.۰۹۴۸۹
کیفیت بهداشتی مکان‌های عمومی	۷۰	۴.۵۰۰۰	۰.۷۷۵۵۳	۰.۰۹۲۶۹
وجود سیستم فاضلاب خانگی و شهری	۷۰	۴.۳۵۷۱	۰.۷۰۳۰۳	۰.۰۸۶۴۲
کیفیت مسکن	۷۰	۴.۱۴۲۹	۰.۸۷۲۸۷	۰.۱۰۴۳۳
زیبایی نمای ساختمان‌های شهری	۷۰	۳.۸۰۰۰	۰.۹۷۲۰۷	۰.۱۱۶۱۹
میزان برخورداری از آب آشامیدنی سالم	۷۰	۴.۶۰۰۰	۰.۶۶۸۱۱	۰.۰۷۹۸۵
توزیع خدمات شهری متناسب با تعداد جمعیت ساکن	۷۰	۴.۱۷۱۴	۰.۸۶۷۶۴	۰.۱۰۳۷۰
توجه به مبلمان شهری مناسب برای شهروندان	۷۰	۳.۵۱۴۳	۱.۰۴۵۹۴	۰.۱۲۵۰۱
ایجاد کمربندهای سبز در واحدهای شهری	۷۰	۳.۶۷۱۴	۱.۰۸۶۴۳	۰.۱۲۹۸۵

جدول ۷: آزمون T جهت بررسی نقش شاخص‌های توسعه پایدار شهری بر زیست‌پذیری محله امیرآباد

شاخص‌ها	مقدار تی	درجه آزادی	Test Value = 70		
			سطح معناداری	اختلاف میانگین	% سطح اطمینان ۹۵
میزان آموزش شهروندان در راستای فرهنگسازی شهری	-۶۲۰.۰۶۸	۶۹	.۰۰۰	-۶۵.۷۷۱۴۳	سطح بالا -۶۵.۹۸۳۰ سطح پایین -۶۵.۵۵۹۸
میزان مشارکت شهروندان در تصمیم‌گیری‌های شهری	-۵۱۹.۳۶۲	۶۹	.۰۰۰	-۶۶.۰۰۰۰۰	سطح بالا -۶۶.۲۵۳۵ سطح پایین -۶۵.۷۴۶۵
فضاهای گذران اوقات فراغت (پارک، فضای سبز)	-۶۸۶.۲۸۰	۶۹	.۰۰۰	-۶۵.۷۱۴۲۹	سطح بالا -۶۵.۹۰۵۳ سطح پایین -۶۵.۵۲۳۳
وجود و دسترسی آسان به فضاهای پیاده‌روی	-۶۹۰.۹۳۸	۶۹	.۰۰۰	-۶۵.۷۸۵۷۱	سطح بالا -۶۵.۹۷۵۷ سطح پایین -۶۵.۵۹۵۸
میزان دسترسی و توزیع امکانات بهداشتی- درمانی	-۵۹۱.۲۹۸	۶۹	.۰۰۰	-۶۵.۷۸۵۷۱	سطح بالا -۶۶.۰۰۷۷ سطح پایین -۶۵.۵۶۳۸
توزیع عادلانه ثروت و درآمد	-۵۶۳.۳۸۳	۶۹	.۰۰۰	-۶۵.۸۲۸۵۷	سطح بالا -۶۶.۰۶۱۷ سطح پایین -۶۵.۵۹۵۵
درصد خانوارهای مستاجر در محله	-۴۷۲.۸۶۰	۶۹	.۰۰۰	-۶۵.۴۸۵۷۱	سطح بالا -۶۶.۷۶۶۲ سطح پایین -۶۵.۲۰۵۲
هزینه‌های تأمین نیازهای اولیه از جمله خوراک و پوشاک	-۵۷۱.۷۰۴	۶۹	.۰۰۰	-۶۵.۷۲۸۵۷	سطح بالا -۶۵.۹۵۷۹ سطح پایین -۶۵.۴۹۹۲
وجود فرصت‌های برابر شغلی	-۵۴۴.۵۰۲	۶۹	.۰۰۰	-۶۵.۹۵۷۱۴	سطح بالا -۶۶.۱۹۸۸ سطح پایین -۶۵.۷۱۵۵
امکانات آموزشی از جمله کتابخانه، فرهنگسرا	-۴۷۵.۱۷۹	۶۹	.۰۰۰	-۶۶.۲۱۴۲۹	سطح بالا -۶۶.۴۹۲۳ سطح پایین -۶۵.۹۳۶۳
تعداد مدارس در پایه‌های مختلف و کودکانها	-۴۷۷.۸۹۱	۶۹	.۰۰۰	-۶۶.۴۸۵۷۱	سطح بالا -۶۶.۷۶۳۳ سطح پایین -۶۵.۲۰۸۲
تنوع دسترسی به ایستگاه‌های اتوبوس و تاکسی	-۵۶۹.۸۸۵	۶۹	.۰۰۰	-۶۵.۹۲۸۵۷	سطح بالا -۶۶.۱۵۹۴ سطح پایین -۶۵.۶۹۷۸
کارایی سیستم حمل و نقل شهری و محله‌ای	-۶۲۶.۹۵۳	۶۹	.۰۰۰	-۶۵.۸۴۲۸۶	سطح بالا -۶۶.۰۵۲۴ سطح پایین -۶۵.۶۳۳۳
روان بودن ترافیک شهری	-۵۸۱.۴۵۵	۶۹	.۰۰۰	-۶۵.۵۴۲۸۶	سطح بالا -۶۵.۷۶۷۷ سطح پایین -۶۵.۳۱۸۰
وجود و دسترسی به مراکز تفریحی، ورزشی و سرگرمی	-۷۱۵.۷۱۸	۶۹	.۰۰۰	-۶۵.۷۰۰۰۰	سطح بالا -۶۵.۸۸۳۱ سطح پایین -۶۵.۵۱۶۹
پاکیزگی هوای شهر	-۵۱۸.۳۰۳	۶۹	.۰۰۰	-۶۵.۵۵۷۱۴	سطح بالا -۶۵.۸۰۹۵ سطح پایین -۶۵.۳۰۴۸
سیستم جمع‌آوری و بازیافت زباله شهری	-۶۹۰.۱۵۵	۶۹	.۰۰۰	-۶۵.۴۸۵۷۱	سطح بالا -۶۵.۶۷۵۰ سطح پایین -۶۵.۲۹۶۴
کیفیت بهداشتی مکان‌های عمومی	-۷۰۶.۶۲۸	۶۹	.۰۰۰	-۶۵.۵۰۰۰۰	سطح بالا -۶۵.۶۸۴۹ سطح پایین -۶۵.۳۱۵۱
وجود سیستم فاضلاب	-۷۵۹.۵۹۰	۶۹	.۰۰۰	-۶۵.۶۴۲۸۶	سطح بالا -۶۵.۸۱۵۳ سطح پایین -۶۵.۴۷۰۵
خانگی و شهری کیفیت مسکن	-۶۳۱.۲۵۰	۶۹	.۰۰۰	-۶۵.۸۵۷۱۴	سطح بالا -۶۶.۰۶۵۳ سطح پایین -۶۵.۶۴۹۰

زیبایی نمای ساختمان‌های شهری	۵۶۹.۷۸۱-	۶۹	۰.۰۰۰	۶۶.۲۰۰۰۰-	۶۶.۴۳۱۸-	۶۵.۶۹۸۲-	تأیید
میزان برخورداری از آب آشامیدنی سالم	۸۱۸.۹۸۵-	۶۹	۰.۰۰۰	۶۵.۴۰۰۰۰-	۶۶.۵۵۹۳-	۶۵.۲۴۰۷-	تأیید
توزیع خدمات شهری متناسب با تعداد جمعیت ساکن	۶۳۴.۷۸۳-	۶۹	۰.۰۰۰	۶۵.۸۲۸۵۷-	۶۶.۰۳۵۵-	۶۵.۶۲۱۷-	تأیید
توجه به میلان شهری مناسب برای شهروندان	۵۳۱.۸۲۶-	۶۹	۰.۰۰۰	۶۶.۴۸۵۷۱-	۶۶.۷۳۵۱-	۶۵.۲۳۶۳-	تأیید
ایجاد کمربندهای سبز در واحدهای شهری	۵۱۰.۷۹۶-	۶۹	۰.۰۰۰	۶۶.۳۲۸۵۷-	۶۶.۵۸۷۶-	۶۵.۰۶۹۵-	تأیید

برای ارزیابی نقش هر یک از شاخص‌های اکتشافی توسعه پایدار شهری- محله‌ای به تنهایی بر زیست- پذیری و پایداری محله، از آزمون T تک نمونه‌ای استفاده شده است. نتیجه حاصل از آزمون T-Test برای وجود تأثیر و رابطه بین شاخص‌های توسعه پایدار شهری- محله‌ای بر کیفیت بهتر سکونت ساکنین محله امیرآباد نشان می‌دهد از نظر پرسش‌شوندگان بین این دو یعنی شاخص‌های توسعه پایدار شهری و زیست- پذیری رابطه معناداری وجود دارد و همه شاخص‌ها از سوی آن‌ها مورد تأیید قرار گرفته است. در این راستا شوراهای محله‌ای با تغییر بنیادی ساختارهای برنامه- ریزی توسعه محلات شهری می‌توانند به پایداری اکولوژیک، اقتصادی، اجتماعی، سیاسی و فرهنگی محلات شهری در راستای توسعه پایدار شهری تأثیرگذار باشند. بر این اساس می‌توان گفت که شناسایی این متغیرها در جهت توسعه پایدار شهری محله امیرآباد به درستی بوده و این نیازمند آن است که شورای محله توجه ویژه‌ای به آن‌ها در راستای بالا بردن زیست‌پذیری در میان ساکنین این محله داشته باشد.

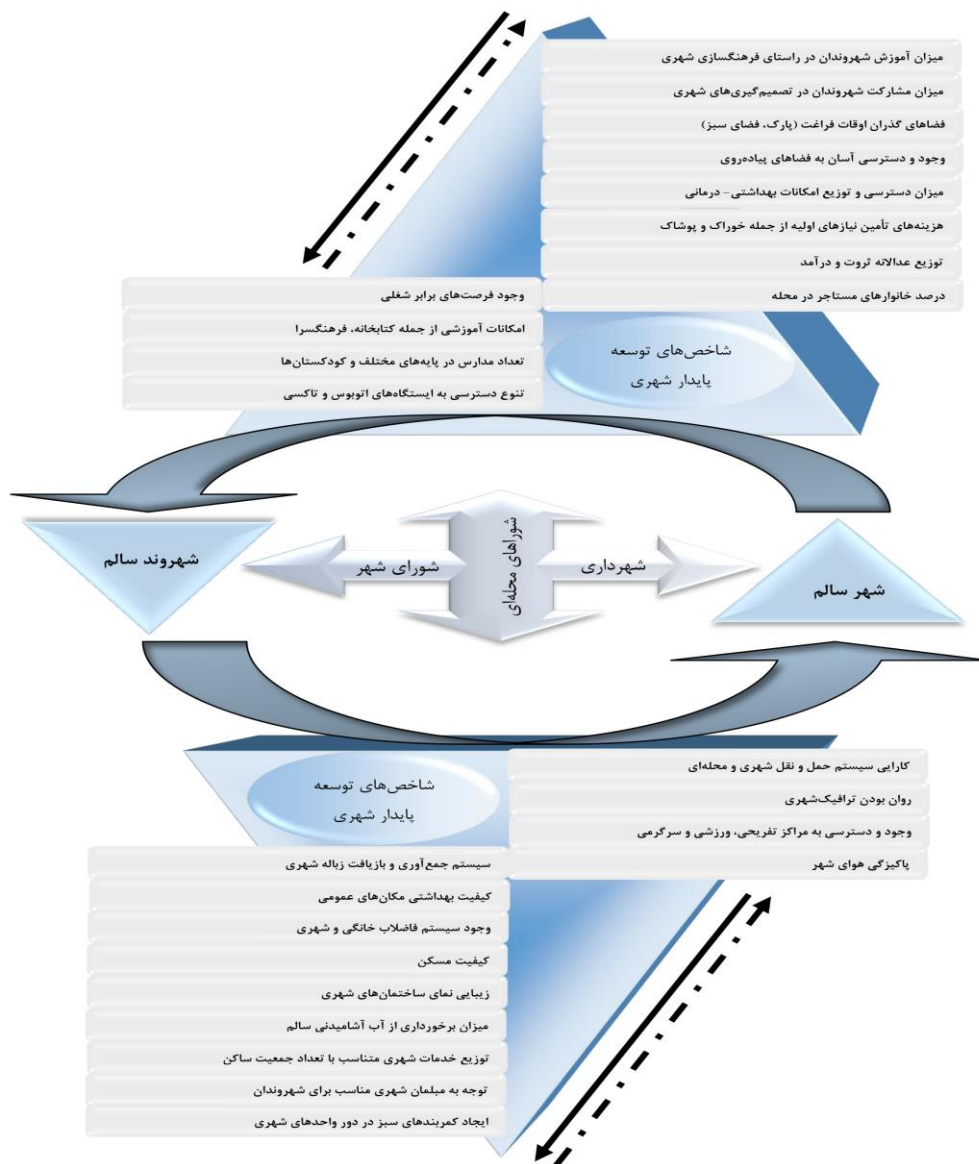
بحث و نتیجه گیری

بدین ترتیب پس از آزمون فرضیه‌ی تحقیق و مبتنی بر یافته‌های کسب شده از پیمایش برای محدوده مطالعاتی (محله امیرآباد تهران) جهت شناخت رابطه میان شوراهای محله‌ای و توسعه پایدار محلی با توجه به مشاهدات عینی پژوهشگران و نتایج به دست آمده از کمی نمودن متغیرهای پرسشنامه از طریق آزمون T-

Test مورد ارزیابی قرار گرفت و مبتنی بر آن می‌توان عنوان کرد که شوراهای محله‌ای به میزان زیادی می‌توانند بر توسعه پایدار محلات شهری کمک نمایند و شوراهای محله‌ای با تغییر بنیادی ساختارهای برنامه- ریزی توسعه محلات شهری می‌توانند به پایداری اکولوژیک، اقتصادی، اجتماعی، سیاسی و فرهنگی محلات شهری تأثیرگذار باشند. به این ترتیب از نظر ۸۴ درصد ساکنین محله امیرآباد شوراهای محله‌ای بیشترین تأثیر را در توسعه پایدار شهری- محله‌ای دارند. در گام بعدی بر مبنای نظرات ساکنین محله امیرآباد از تأثیر شاخص‌های توسعه پایدار شهری- محله‌ای در زیست‌پذیری محله امیرآباد شاخص‌های جامع به سنجش پایداری و زیست‌پذیری محله توسط ساکنین محله مورد سنجش قرار گرفته و نتایج این گام نشان داد که تمام شاخص‌ها در زیست‌پذیری ساکنین محله تأثیر دارد. لذا به سبب آنکه شهروندان بر نقش متغیرها در توسعه پایدار محله امیرآباد تأیید کرده‌اند، می‌توان بیان داشت توجه به این متغیرها شرط انکارناپذیر در توسعه پایدار شهری- محله‌ای است، یعنی دستیابی به توسعه پایدار در محلات بدون توجه به کارکرد و نقش این متغیرها امری غیرقابل اجراست. بدین ترتیب براساس مطالعات صورت گرفته در این تحقیق می‌توان این‌گونه جمع‌بندی نمود که روی آوردن به توسعه پایدار شهری- محله‌ای در جهت ساختن محله‌ای پایدار، ضروریست متغیرها و شاخص‌های توسعه پایدار بیش از پیش در نظر شوراهای محله‌ای مهم واقع شود تا بتوان با بهره‌گیری از آن‌ها، مدیریت

- استفاده از درختان چنار و افرا در فضاهای باز شهری
- جهت نشاط شهری ساکنین محله امیرآباد
- ایجاد فضاهای سبز بیشتر از جمله پارک و بوستان
- جهت حضور پویای ساکنین محله امیرآباد
- بهبود وضعیت مراکز تفریحی و آموزشی
- بهبود مراکز بهداشتی - درمانی
- استفاده از سرای محله در راستای پویایی محله
- آموزش شهروندان با استفاده از مراکز آموزشی موجود در شهرداری.

- محله‌ای را در راستای توسعه پایدار شهری- محله‌ای در شهرهای ایران جانی دوباره بخشید. در نهایت در شکل ۳ عوامل زمینه‌ساز توسعه پایدار شهری در محله امیرآباد ترسیم شده است. همچنین مهم‌ترین و استراتژی‌ترین راهکارهای برگرفته شده از این تحقیق را می‌توان در موارد زیر خلاصه نمود:
- ارتقاء سیستم حمل و نقل شهری و دسترسی آسان به ایستگاه‌های اتوبوس و تاکسی در محله امیرآباد
- استفاده از سطل زباله‌ها در سر کوچه‌ها جهت جمع‌آوری زباله‌های موجود در خیابان‌های محله
- ایجاد سیستم کارآمد خدمات رسانی جهت جمع‌آوری زباله‌های موجود در محله



توسعه پایدار محیط جغرافیایی

شکل ۳: عوامل زمینه ساز توسعه پایدار شهری در مناطق فضای شهر تهران (مأخذ: یافته‌های نگارندگان، ۱۳۹۸)

پی نوشت

1- Neighborhoods

-پیران، پ.، ۱۳۸۷. حکمروایی شهری، دانشنامه مدیریت شهری و روستایی، تهران: انتشارات سازمان شهرداری ها و دهیاری‌های کشور، ۸۸۳ ص.

-توکلی‌نیا، ج. و همکاران. ۱۳۹۵. تحلیلی بر نقش مشارکت شهروندان در پایداری محله مورد پژوهی: محلات جماران و ولنجک، پژوهش‌های دانش زمین: ۷ (۲۶). ص. ۱۳۰-۱۴۵. https://esrj.sbu.ac.ir/article_95943.html

-جان پرور، م. و قربانی سپهر، آ.، ۱۳۹۶. ژئوپلیتیک شهری، انتشارات انجمن ژئوپلیتیک ایران، تهران، ۲۲۵ ص. <https://yektabook.com/product/34144/>

-حجتی اشرفی، غ.، ۱۳۸۳. مجموعه کامل قوانین و مقررات شهرداری و شوراهای اسلامی-با آخرین اصلاحات و الحاقات، نشر گنج دانش، چاپ سیزدهم، تهران، ۱۷۱۲ ص.

-خاکپور، ب.، مافی، ع. و باوان پوری، ع.، ۱۳۸۸. نقش سرمایه اجتماعی در توسعه پایدار محله‌ای (کوی سجاده مشهد)، مجله جغرافیا و توسعه ناحیه‌ای: ۱۲ ص ۵۵-۸۱. <https://www.sid.ir/fa/journal/ViewPaper.aspx?id=137630>

-ربانی، ر.، ۱۳۸۵. جامعه شناسی شهری، انتشارات دانشگاه اصفهان، چاپ دوم، اصفهان، ۲۴۸ ص. <https://www.gisoom.com/book/1399166>

-رجبی، آ.، ۱۳۹۰. شیوه‌های مشارکت شهروندی در فرآیندهای توسعه شهری، فصلنامه جغرافیایی آمایش محیط: ۱۲، ص ۱۰۱-۱۱۶. <https://www.sid.ir/fa/journal/ViewPaper.aspx?id=143012>

-زمانی، ب. و شمس، س.، ۱۳۹۳. ضرورت اتخاذ رویکرد محله- مینا در احیای بافت‌های تاریخی شهرها، مجله هفت شهر: ۴۵ و ۴۶، ص ۷۲-۹۳. http://www.haftshahrjournal.ir/article_8780.html

-زیاری، ک.، زندوی، م.، آقاجانی، م. و مقدم، م.، ۱۳۸۸. بررسی مشارکت شهروندی و نقش آن در مدیریت شهرهای کوچک (نمونه موردی: شهرهای گله دار، ورزنه و هیدج)، مجله جغرافیا و توسعه ناحیه‌ای: ۱۳، ص ۲۱۱-۲۳۵. https://jgrd.um.ac.ir/article_26760.html

2- Neighbourhood Basic Needs (NBN)

منابع

-ادهمی، ج.، حاتموند، ز. و خانی، س.، ۱۳۸۹. نقش شهرداری در مدیریت توسعه پایدار شهری: چالش‌ها و موانع پیش روی آن، جایگاه ورزش همگانی در سلامت و شادی شهروندان منطقه ۲ شهر تهران، تهران، شهرداری تهران، شرکت اندیشه سرای شهر، ۶۹۸ ص. <https://civilica.com/doc/304995/>

-ارجمند سیاه پوش، ا.، ۱۳۹۴. ارزیابی متغیرهای وضعیت توسعه پایدار شهری در شهر اندیمشک و ارائه مدل متناسب، مجله مطالعات توسعه اجتماعی ایران: ۸ (۱). ص ۶۷-۸۳. https://jisds.srbiau.ac.ir/article_9233.html

-انصاری، ز. و قربانی سپهر، آ.، ۱۳۹۷. دیدگاهی نوین به مشارکت سیاسی در ایران (با تأکید بر نقش فضای سایبر در انتخابات ریاست جمهوری دوره دوازدهم)، انتشارات انجمن ژئوپلیتیک ایران، تهران، ۵۱۲ ص. <https://www.adinehbook.com/gp/product/6009960223>

-برک پور، ن. و اسد، ا.، ۱۳۸۸. مدیریت و حکمروایی شهر، دانشگاه هنر، تهران، ۲۵۸ ص. <https://www.gisoom.com/book/1761663/>

-بزی، خ.، میرکتولی، ج. و زایدلی، س.، ۱۳۹۶. ارزیابی نقش و تأثیر شوراباران محلی بر افزایش مشارکت شهروندان در مدیریت شهری محله محور مطالعه موردی: شهر گرگان، جغرافیا و توسعه: ۱۵ (۴۶). ص ۱۴۷-۱۶۸. https://gdij.usb.ac.ir/article_3062.html

-پاگ، س.، ۱۳۸۳. شهرهای پایدار در کشورهای در حال توسعه، ترجمه ناصر محمد نژاد، تهران: مرکز مطالعاتی و تحقیقاتی شهرسازی و معماری ایران، ۳۷۶ ص. <https://www.adinehbook.com/gp/product/9649505909>

-پروین، س. و کلانتری، ع.، ۱۳۹۲. تحلیلی بر وضعیت شاخص‌های توسعه پایدار شهری در تهران، مرکز مطالعات و برنامه‌ریزی شهر تهران: ۴ (۲). ص ۳۳۹. https://ijsp.ut.ac.ir/article_52264.html

- صرافی، م. و اسماعیل زاده، ح.، ۱۳۸۴. شهروندمداری: راهکارهایی برای حل مسائل شهری در ایران، ماهنامه اطلاعات سیاسی- اقتصادی: ۲۱۷ و ۲۱۸، ص ۱۳۶-۱۴۵. <http://ensani.ir/fa/article/222653>
- طالبی‌نژاد، م.، ۱۳۹۱. مشارکت شهروندی مهمترین مؤلفه تغییر رویکرد شهرداری از سازمانی- خدماتی به نهادی اجتماعی براساس تحلیل دستاوردهای دو الگو شورایی و مدیریت محله، مجموعه مقالات شهرداری به منزله نهاد اجتماعی، جلد چهارم، تهران: انتشارات تپسا، ۷۴۴ ص.
- <https://civilica.com/doc/305067/>
- غروری‌الخوانساری، م.، ۱۳۹۶. از محله سنتی تا محله معاصر؛ کندوکاوی در راهکارهای احیاء هویت محلی در شهر امروز، مجله معماری و شهرسازی آرمان‌شهر: ۲۱، ص ۶۱-۷۶. http://www.armanshahrjournal.com/article_58566.html
- فالکس، ک.، ۱۳۸۱. شهروندی، ترجمه محمدتقی دلفروز، انتشارات کویر، تهران، ۲۴۸ ص.
- <https://www.gisoom.com/book/1772905>
- فنی، ز. و صارمی، ف.، ۱۳۹۲. رویکرد توسعه پایدار محله‌ای در کلانشهر تهران (مورد: محله بهار منطقه ۷)، فصلنامه جغرافیا و توسعه: ۱۱(۳۰)، ص ۳۵-۵۶. https://gdij.usb.ac.ir/article_241.html
- قالیباف، م.، ۱۳۹۱. حکومت محلی یا استراتژی توزیع فضایی قدرت سیاسی در ایران، تهران: انتشارات امیرکبیر، تهران، ۲۴۱ ص.
- <https://www.gisoom.com/book/1855434>
- قانع دستجردی، م.، نصیری، ا. و علی زاده، م.، ۱۳۹۳. نقش و جایگاه مدیریت شهری در برنامه‌ریزی راهبردی، تهران: مجموعه مقالات هفتمین کنگره انجمن ژئوپلیتیک ایران، ۳۰۳۲ ص.
- <https://civilica.com/doc/371225/>
- منصوررضایی، م.، مدیری، آ. و رفیعیان، م.، ۱۳۹۲. روشی برای تحلیل خصیصه‌های باهمستانی در نظام محلات شهری، فصلنامه معماری و شهرسازی: ۱۰(۵)، ص ۶۹-۸۶. <https://www.virascience.com/article/3305/>
- مولایی هاشجین، ن.، ۱۳۷۷. تحلیلی پرامون پراکندگی جغرافیایی کوچ‌نشینان بختیاری در بیلاق و قشلاق، فصلنامه پژوهش‌های جغرافیایی: ۳۵، ص ۵۷-۶۸. https://journals.ut.ac.ir/article_17221.html
- مهندسین مشاور بوم سازگان، ۱۳۸۶. طرح جامع شهری تهران، ۱۰۷ ص. <https://www.tehran.ir>
- مهندسین مشاور نقش جهان پارس، ۱۳۸۶. تهیه الگوی توسعه و طرح تفصیلی منطقه و همکاری با شهرداری منطقه شش، گزارش نهایی، ۱۱۰ ص.
- <http://books.csfall.ir/books/204718/html>
- صرافی، م. و اسماعیل زاده، ح.، ۱۳۸۴. شهروندمداری: راهکارهایی برای حل مسائل شهری در ایران، ماهنامه اطلاعات سیاسی- اقتصادی: ۲۱۷ و ۲۱۸، ص ۱۳۶-۱۴۵. <http://ensani.ir/fa/article/222653>
- طالبی‌نژاد، م.، ۱۳۹۱. مشارکت شهروندی مهمترین مؤلفه تغییر رویکرد شهرداری از سازمانی- خدماتی به نهادی اجتماعی براساس تحلیل دستاوردهای دو الگو شورایی و مدیریت محله، مجموعه مقالات شهرداری به منزله نهاد اجتماعی، جلد چهارم، تهران: انتشارات تپسا، ۷۴۴ ص.
- <https://civilica.com/doc/305067/>
- غروری‌الخوانساری، م.، ۱۳۹۶. از محله سنتی تا محله معاصر؛ کندوکاوی در راهکارهای احیاء هویت محلی در شهر امروز، مجله معماری و شهرسازی آرمان‌شهر: ۲۱، ص ۶۱-۷۶. http://www.armanshahrjournal.com/article_58566.html
- فالکس، ک.، ۱۳۸۱. شهروندی، ترجمه محمدتقی دلفروز، انتشارات کویر، تهران، ۲۴۸ ص.
- <https://www.gisoom.com/book/1772905>
- فنی، ز. و صارمی، ف.، ۱۳۹۲. رویکرد توسعه پایدار محله‌ای در کلانشهر تهران (مورد: محله بهار منطقه ۷)، فصلنامه جغرافیا و توسعه: ۱۱(۳۰)، ص ۳۵-۵۶. https://gdij.usb.ac.ir/article_241.html
- قالیباف، م.، ۱۳۹۱. حکومت محلی یا استراتژی توزیع فضایی قدرت سیاسی در ایران، تهران: انتشارات امیرکبیر، تهران، ۲۴۱ ص.
- <https://www.gisoom.com/book/1855434>
- قانع دستجردی، م.، نصیری، ا. و علی زاده، م.، ۱۳۹۳. نقش و جایگاه مدیریت شهری در برنامه‌ریزی راهبردی، تهران: مجموعه مقالات هفتمین کنگره انجمن ژئوپلیتیک ایران، ۳۰۳۲ ص.
- <https://civilica.com/doc/371225/>
- منصوررضایی، م.، مدیری، آ. و رفیعیان، م.، ۱۳۹۲. روشی برای تحلیل خصیصه‌های باهمستانی در نظام محلات شهری، فصلنامه معماری و شهرسازی: ۱۰(۵)، ص ۶۹-۸۶. <https://www.virascience.com/article/3305/>
- مولایی هاشجین، ن.، ۱۳۷۷. تحلیلی پرامون پراکندگی جغرافیایی کوچ‌نشینان بختیاری در بیلاق و قشلاق، فصلنامه پژوهش‌های جغرافیایی: ۳۵، ص ۵۷-۶۸. https://journals.ut.ac.ir/article_17221.html
- مهندسین مشاور بوم سازگان، ۱۳۸۶. طرح جامع شهری تهران، ۱۰۷ ص. <https://www.tehran.ir>
- مهندسین مشاور نقش جهان پارس، ۱۳۸۶. تهیه الگوی توسعه و طرح تفصیلی منطقه و همکاری با شهرداری منطقه شش، گزارش نهایی، ۱۱۰ ص.
- <http://books.csfall.ir/books/204718/html>

اجتماعی مورد پژوهی: محلات ۷ گانه ناحیه ۱ منطقه ۲۱ شهرداری تهران، نشریه هنرهای زیبا: ۱۸(۴). ص ۴۷-۵۶.
https://jfaup.ut.ac.ir/article_51681.html
 نیک نیا، م.، ۱۳۹۲. بررسی تأثیر مشارکت مردمی جهت ساماندهی بافت فرسوده شهری با توجه به شاخص‌های توسعه پایدار (مطالعه موردی: بافت فرسوده کوی سجادیه)، نشریه هفت شهر: ۴۴ و ۴۳، ص ۸۰-۹۴.
http://www.haftshahrjournal.ir/article_8435.
 نیکپور، ع.، ملکشاهی، غ. و رزقی رمی، ف.، ۱۳۹۴. ارزیابی شاخص‌های توسعه پایدار شهری با تأکید بر عدالت در توزیع خدمات (مورد مطالعه: شهر بابل)، نشریه پژوهش و برنامه‌ریزی شهری: ۶(۲۲). ص ۱۲۵-۱۳۸.
http://jupm.miau.ac.ir/article_1123.html

مؤقر، ح.، رنجبر، ا. و پورجعفر، م.، ۱۳۹۴. بازشناسی مفهوم محله در شهرهای کویری ایران، دو فصلنامه مطالعات معماری ایران: ۴(۸). ص ۳۵-۵۶.
http://jias.kashanu.ac.ir/browse.php?a_id=863&sid=1&slc_lang=fa
 نجاتی حسینی، م.، ۱۳۸۰. جامعه مدرن، شهروندی و مشارکت، فصلنامه مدیریت شهری: ۵، ص ۶-۱۵.
<http://ensani.ir/fa/article/61098>
 نوابخش، م. و اقبالی، ر.، ۱۳۸۶. توسعه پایدار شهری: مروری بر مفاهیم، روندها و رویدادها، فصلنامه جغرافیای سرزمین: ۱۳، ص ۱-۷.
https://sarzamin.srbiau.ac.ir/article_5884.html
 نوریان، ف. و مظفری پور، ن.، ۱۳۹۲. ارزیابی عملکرد مدیریت محله محور با تأکید بر شاخص های سرمایه

-Bello, A. and Dola, K., 2014. Sustainable Development and the Role of Local Governance: Experience from Malaysian Model Region, International Journal of Humanities and Social Science, 4(1), p. 268-280.
<http://www.ijhssnet.com/journal/index/2249>
 Cabalfin, M.R. and Yap, J.T., 2008. Philippine Institute for Development Studies. Surian sa mga Pag-aaral Pangkaunlaran ng Pilipinas, 403 p. <https://1library.net/document/y6m7wn7q>
 Carr, R.K. and et al. 1964. American Democracy in Theory and Partice, NewYork: Holt, Rinehart and Winston Caulfield.
 Logan & Moloteh, 1987. Urban fortunes: The Political Economy of Place. Berkeley: university of Chicago Press, 125 p.
<https://www.ucpress.edu/book/9780520254282/urban-fortunes> .

-Maclaren, V., 1996. Urban sustainability reporting Journal of the American Planning Associatio, 62(2), p. 184-202.
<https://www.tandfonline.com/doi/abs/10.1080/01944369608975684>.
 Rex, J. and Moore. Race, R., 1987. Community and Conflict, Oxford, Oxford University Press, 302 p. <https://www.jstor.org/stable/145158>.
 Robertson, D., Smyth, J. and McIntosh, I., 2008. Neighbourhood Identity, People, Time and Place, Stirling University, pp: 134. <https://www.researchgate.net/publication/232879973>
 World Commission on Environment and Development (WCED), 1987. Our common future, Oxford University Press.