

نقش شوراهای محله‌ای در توسعه پایدار شهری (مورد مطالعه: محله امیرآباد، منطقه ۶ تهران)

زهره فنی*^۱، آرش قربانی سپهر^۲، زهرا سلطان محمدی^۳

۱. گروه جغرافیای انسانی و آمایش، دانشکده علوم زمین، دانشگاه شهید بهشتی، تهران، ایران

۲. گروه جغرافیای سیاسی، دانشکده علوم جغرافیایی، دانشگاه خوارزمی، تهران، ایران

۳. گروه جغرافیای سیاسی، دانشکده علوم انسانی، دانشگاه تربیت مدرس، تهران، ایران

تاریخ پذیرش مقاله: ۹۷/۱۲/۱۱

تاریخ دریافت مقاله: ۹۷/۱۰/۲۶

چکیده

رشد فزاینده شهرنشینی و نبود مدیریت منسجم شهری منجر به ناکارآمدی برنامه‌ریزی در شهرها شده، به طوری که این ناکارآمدی در سطح خرد «محله‌ای» بیشتر نمایان است. در این راستا توجه به توسعه پایدار شهری- محلی زمانی امکانپذیر خواهد بود که شوراهای محله‌ای برای آن نقش ویژه‌ای تدبیر کرده باشند. بر این اساس این مقاله با روش پیمایشی- تحلیلی و مطالعات میدانی و کتابخانه‌ای اقدام به جمع‌آوری اطلاعات از ساکنین محله امیرآباد جهت سنجش نقش شوراهای محله‌ای در توسعه پایدار شهری و ارتباط آن با زیست‌پذیری شهری نموده است. در این راستا محققین جهت مطالعات میدانی اقدام به تهیه پرسشنامه در ۲۵ متغیر از میان شاخص‌های اجتماعی، اقتصادی، بهداشتی، مسکن، زیست‌محیطی و فرهنگی نموده و سپس به توزیع آن در میان ساکنین محله امیرآباد پرداخته‌اند. لذا جهت تحلیل نظرات ساکنان در زمینه پایداری محله امیرآباد از نرم‌افزار SPSS استفاده شده است. همچنین پرسش پژوهش بدین‌گونه تنظیم شده است؛ چه رابطه‌ای میان شوراهای محله‌ای و توسعه پایدار آن وجود دارد و این شوراهای چگونه می‌توانند به تحقق اهداف توسعه پایدار محله‌ای کمک نمایند؟ نتایج پژوهش گویای آن است که شورای محله امیرآباد با تغییر بنیادی ساختارهای برنامه‌ریزی توسعه محله می‌تواند به پایداری اکولوژیک، اقتصادی، اجتماعی، سیاسی و فرهنگی محله در راستای توسعه پایدار محله‌ای کمک شایان توجهی نماید. در نهایت می‌توان گفت با مدیریت منسجم محله‌ای، توسعه پایدار محلی برای زیست‌پذیری امکانپذیر است.

کلیدواژه‌ها: شهرنشینی، توسعه پایدار شهری-محله‌ای، شورای محله، امیرآباد، تهران.

مقدمه

شهرها از جمله پدیده‌های فضایی-جغرافیایی هستند که از اهمیت و جایگاه برجسته‌ای برخوردارند. از نیمه دوم قرن بیستم و پس از جنگ جهانی دوم، به دنبال تغییرات ساختاری و بنیادی در اوضاع اقتصادی-اجتماعی و سیاسی جهان، مطالعات نظری و تحقیقات کاربردی در حیطه مدیریت و برنامه‌ریزی شهری به-طور جدی صاحب‌نظران و متخصصان امور شهری را وادار به چرخه محسوسی به سوی نظام‌های دموکراتیک شهری و رویکرد اداره‌ی شهرها از سطوح خرد به کلان کرد. این روند در آغاز هزاره سوم نیز با رشد بی‌رویه و شتابان کلان‌شهرها و شهرهای میانی، نارسایی سیستم‌های مدیریتی پیشین و عدم تأمین نیازهای پایه‌ای ساکنان شهری در سطوح خرد با شدت بیشتری ادامه یافت. رهنمودها و تأکیدهای سازمان‌ها و نهادهای بین‌المللی در سال‌های اخیر مانند برنامه‌های متعدد مدیریت شهری سازمان ملل متحد، بر پیگیری و سازماندهی فرآیندهای دموکراتیک در نواحی شهری، گواهی بر این مدعاست. در این راستا، مدیران شهری به ویژه در کشورهای در حال توسعه چالش‌های نو پدیداری را در این عرصه نوین تجربه کردند و دریافتند که رویارویی با این چالش‌ها جز با ارائه‌ی الگوها و طرح‌های توسعه محلی و پیگیری اهداف مردم محور میسر نخواهد بود (فنی و صارمی، ۱۳۹۲). از این رو وظایف کنونی مدیریت شهری (صرف نظر از تنوع و اختلاف در نظام‌های اجتماعی و سیاسی گوناگون)، تنها محدود به مواردی از قبیل برنامه‌ریزی، خدمات‌رسانی، مدیریت فرهنگ محلی، انجام پروژه‌های عمرانی و... نمی‌شود. بلکه جهت‌دهی فعالیت‌های شهری و ترسیم چشم‌انداز شهر در راستای دستیابی به توسعه پایدار از جمله مهم‌ترین وظایف مدیران شهری به شمار می‌رود (قانع دستجردی و همکاران، ۱۳۹۳). بر این اساس در سایه مشارکت‌پذیری شهروندی در مدیریت شهری می‌توان به تحقق اموری چون تأمین مسکن مناسب برای اقشار و طبقات پایین جامعه، بهداشت شهری، مبلمان شهری، پارک‌ها و مدیریت فضاهای سبز، آموزش و اشتغال، تغذیه،

امنیت و اوقات فراغت و فرهنگ شهرنشینی و نظایر آن امید بست. بدین ترتیب موضوع مشارکت شهروندان در امور شهرها، در صدر گفتمان‌های اجتماعی و سیاسی جامعه قرار داشته و همگان از آن به عنوان عنصری مهم در جهت رسیدن به «توسعه پایدار شهری» سخن می‌رانند (مسگریان و همکاران، ۱۳۹۳). رویکرد و راهبرد توسعه پایدار شهری به دنبال افزایش دغدغه‌های محیط‌زیستی و برهم خوردن تعادل میان انسان و محیط طبیعی و تخریب این محیط توسط صنعت مطرح و فراگیر شده است. اگر چه توسعه پایدار ایده جدیدی نیست، اما نگرانی‌های علمی فزاینده‌ای را درباره اثرات شهرنشینی منعکس می‌کند. از این رو امروزه بسیاری از شهرها، به ویژه کلان‌شهرها در کشورهای در حال توسعه و جهان سوم با مسائل زیست محیطی؛ مانند (آلودگی هوا، آب، رشد پسماندها و...) از این دست مواجه هستند که نتیجه آن تخریب محیط زیست نسل حاضر و آینده است. به-طور مشخص بی‌توجهی به مسائل توسعه پایدار از سوی شهروندان از یک طرف و بی‌توجهی آنان به ظایف خود در قبال محیط‌زیست و همچنین بی‌توجهی به این اصل در برنامه‌ریزی مدیریت شهری از عوامل تشدید کننده می‌باشد (پروین و کلانتری، ۱۳۹۳). بر این مبنای شهرها به عنوان مهم‌ترین سکونتگاه‌های زیست انسان، نیازمند اداره شدن هستند. آن‌ها براساس بُعد فضایی، جمعیتی و کارکردی دارای پیچیدگی‌های خاصی در اداره امور عمومی هستند. از این رو توسعه فزاینده‌ی شهرگرایی مدرن در ابعاد مختلف اجتماعی، فرهنگی، سیاسی، اقتصادی، خدماتی و ارتباطی، پیچیدگی اداره شهر را مضاعف کرده است (Carr & et al, 1964). با این تدابیر شهر پایدار، شهری است که از نظر رشد و توسعه اقتصادی، درآمدزایی و اشتغال بتواند نیازهای شهروندان را برآورده سازد و از لحاظ زیست محیطی به وضعیت بهداشتی و سلامت شهرنشینان توجه نموده و مسائل و مشکلاتی از نظر آلودگی هوا، آب و فضاهای سبز و تفریحی و گذران اوقات فراغت نداشته باشد (Maclaren, 1996). در این راستا، روند سریع شهری

شدن گستره وسیعی از فضاهای جغرافیایی ایران، با تعادل بنیادین در اکثر شهرها، به ویژه در کلان‌شهرها همراه نبوده است. تقریباً از نظر همه کارشناسان پدیده‌هایی مانند اسکان غیررسمی، حاشیه‌نشینی، محلات خودرو از پیامدهای این توسعه شهری بی‌رویه بوده است (خاکپور و همکاران، ۱۳۸۸). امروزه محله به عنوان یک مکان کالبدی و اجتماعی که قابلیت انجام کنش‌های جمعی و سازمان‌یافتگی را دارد می‌تواند شرایط مناسبی را برای افزایش مشارکت مردم و استفاده از توان جمعی آنان را فراهم آورد (کریمی‌زاده، ۱۳۹۶). همچنین محله به عنوان راهکاری برای ارتقاء کیفیت زندگی شهروندان نیز مطرح بوده است؛ مامفورد عقیده دارد که محله باید جوابگوی نیازمندی‌های روزمره ساکنین باشد. به اعتقاد او، محله نقش والدین یک خانوار را دارد که در هر محله‌ای از زندگی یک فرد می‌تواند نقش حمایتی در رشد فرد را داشته باشد. بر خلاف مامفورد که از محله انتظار برآورده کردن توقعات روزمره را دارد، لاکوربوزیه محله را یک وسیله رفاهی (بهداشتی، راحتی) می‌داند که ساکنان خود را از صدمات شهر و زندگی شهری مصون می‌دارد. اما هر دو نفر، ارتقاء شرایط زندگی را از محله انتظار دارند. دیدگاه این دو نظریه‌پرداز بعدها توسط طرفداران توسعه پایدار مورد تأکید و توجه قرار گرفته است (زمانی و شمس، ۱۳۹۳). «محلات»^۱ به عنوان یکی از اجزای اصلی تشکیل‌دهنده سازمان فضایی شهرها، از گذشته‌های دور نقش ویژه‌ای را در ساخت شهرها بر عهده داشته‌اند (ماجدی و همکاران، ۱۳۹۳). از این رو مقیاس‌هایی نظیر محله، به عنوان مهم‌ترین مقیاس سکونت در شهر، بخش مهمی از دغدغه‌های فکری و حرفه‌ای اندیشمندان و مدیران حوزه شهری را به خود اختصاص داده است (موقر و همکاران، ۱۳۹۴). بدین ترتیب از آن جهت که منطقه شش تهران دارای کارکرد آموزشی و خدماتی است، جمعیت شهری جهت استفاده از این خدمات به این منطقه در طول روز رفت و آمد دارند. لذا شایسته است که به این منطقه و به ویژه محله امیرآباد در راستای توسعه پایدار توجه ویژه‌ای از سوی مدیریت محله (شوراهای

محله‌ای) صورت گیرد. بر پایه مطالب بیان شده نوشتار حاضر با مطالعه‌ی یکی از محلات شهر تهران (محله‌ی امیرآباد)، با هدف مطالعه‌ی صحت و سقم فرضیه پژوهش، پایداری شهری را در ابعاد مختلف توسعه پایدار شهری (از طریق جمع‌آوری داده‌های میدانی) مورد ارزیابی قرار خواهد داد و با مجموعه‌ای از شاخص‌ها، به تحلیل داده‌ها و جمع‌بندی مطالب خواهد پرداخت و پیشنهادهایی را در خصوص توسعه پایدار شهری-محله‌ای مطلوب مطرح می‌نماید. همچنین اهدافی که در این تحقیق دنبال خواهد شد: (۱) شناخت ماهیت و اهمیت شوراهای محله در توسعه پایدار محله‌ای، (۲) ارزیابی متغیرهای توسعه پایدار شهری در محله امیرآباد، (۳) شناخت سازو کارهای اجرایی و عملکردی شوراهای محله‌ای مؤثر بر توسعه پایدار محله امیرآباد؛ که در این پژوهش نگارندگان به این مباحث می‌پردازند. همچنین پرسش و فرضیه تحقیق حاضر بدین گونه تنظیم شده است؛ چه رابطه‌ای میان شورای محله‌ای و توسعه پایدار محله وجود دارد و این شوراها چگونه می‌توانند به تحقق اهداف توسعه پایدار محله‌ای کمک نمایند؟ بر این اساس فرضیه تحقیق این است که به نظر می‌رسد شوراهای محله‌ای به میزان زیادی می‌توانند بر توسعه پایدار محلات شهری (به ویژه محدوده مورد مطالعه) کمک نمایند و شوراهای محله‌ای با تغییر بنیادی ساختارهای برنامه‌ریزی توسعه محلات شهری می‌توانند به پایداری اکولوژیک، اقتصادی، اجتماعی، سیاسی و فرهنگی محلات شهری (محله امیرآباد) تأثیرگذار باشند.

مبانی نظری و پیشینه تحقیق

شهر و محله پایدار

شهر پدیده جغرافیایی است که از برآیند کنش انسان با طبیعت شکل گرفته و تبدیل به یک محیط انسان ساخت شده که این محیط انسان‌ساخت به آن کارکردهای گوناگونی بخشیده و منجر به تمایز آن از روستا شده است (جان پرور و قربانی سپهر، ۱۳۹۶). محله، به عنوان ناحیه یا حوزه سیاسی تعریف می‌شود

اقتصادی را منجر می‌گردد به عبارت کلی‌تر محله‌ای است که از لحاظ محیط‌زیستی سالم، از لحاظ اقتصادی بهره‌ور و از لحاظ اجتماعی عادلانه است (توکلی‌نیا و همکاران، ۱۳۹۵).

شهروندی و مشارکت شهروندی

در عصر حاضر برداشت‌ها و نگرش‌هایی که ناظر به مفهوم جامعه مدنی و شهروندی است بر روند، فرآیند سرشت و سرنوشت شکل‌گیری و شکل‌دهی به شهروندی در یک جامعه تأثیر به‌سزایی دارند. بنابراین فهم پدیده‌ها بر نحوه عینیت یافتگی آن‌ها مؤثر است. لذا شناخت برداشت‌های نظری از مفاهیم کمک‌زیادی به شناخت پدیده‌ها می‌کند. این اصل در مورد مفهوم شهروندی نیز صادق است (نجات حسینی، ۱۳۸۰). به این ترتیب شهروندی بیش از هر هویت دیگری قادر است انگیزه‌های اساسی انسان‌ها را که هگل آن را نیاز به اسمیت شناخته شدن می‌نامند، ارضاء نماید. موقعیت شهروند بر یک حس عضویت داشتن در یک جامعه گسترده دلالت دارد. این موقعیت، کمکی را که یک فرد خاص به آن جامعه می‌کند، می‌پذیرد، در حالی که به او استقلال فردی را نیز ارزانی می‌دارد (فالكس، ۱۳۸۱). واژه شهروندی در دوران مدرن و با فروپاشی نظام حکومتی دوران پسا صنعتی در باختر زمین و با رواج لیبرالیسم و مردم‌سالاری ویژه آن دوران رشد کرد و مفهوم تازه‌ای یافت. شهروندی به معنای شهروند یک کشور بودن با در نظر گرفتن حقوق و وظایفی که دارد، یا حالت یک شهروند با حقوق و وظایف، تابعیت، شهرنشینی و شهرگرایی است (صرافی و اسماعیل زاده، ۱۳۸۴). «تی. اچ. مارشال (۱۹۶۴) معتقد بود که شهروندی در رژیم دموکراتیک با گذشت زمان رشد می‌یابد؛ چنان که سرانجام شهروندی سه بعد مشخص پیدا می‌کند: بُعد مدنی، بُعد سیاسی و بُعد اجتماعی. همچنین به نظر او، حقوق مدنی نخستین حقوقی بود که برقرار گردید این حقوق شامل آزادی بیان، حق محاکمه منصفانه، دسترسی برابر به نظام قانونی و... می‌شد. حقوق سیاسی پس از حقوق مدنی پدید می‌آید و شامل حق رای، نامزدی مقامات انتخاباتی، حق شرکت در احزاب

و توأمان مؤلفه‌های فیزیکی (مکان محور) و اجتماعی (مردم محور) را در برمی‌گیرد (ماجدی و همکاران، ۱۳۹۳). محله، واحد فیزیکی و اجتماعی با سازمان‌های اجتماعی است که بزرگ‌تر از خانواده و کوچک‌تر از شهر است (منصوررضایی، ۱۳۹۲). امروزه مفهوم «محله» از اهمیت ویژه‌ای در حوزه مطالعات شهری برخوردار است و این نکته برای پژوهشگران شهری مطرح است که چگونه قلمروی را که از جانب گروه‌های مختلف «خودی» تلقی می‌شود، می‌توان مورد شناخت و بررسی قرار داد (Roberts, 1971, Harvey, 1992, Robertson et al, 2008). دستیابی به شهر پایدار نیازمند ایجاد محله پایدار است و شاخص‌های پایداری را استفاده کمتر از خودرو و کاهش آلودگی، مسکن مناسب برای همه، خوداتکایی محله، مشارکت و مداخله در امور محلی به خصوص امور اجتماعی و حفاظت از فرهنگ محلی، می‌داند (توکلی‌نیا و همکاران، ۱۳۹۵). محله‌ها، به عنوان سیستم شکل‌دهنده به سکونتگاه‌های انسانی از گذشته دور وجود داشته‌اند. با شروع قرن بیستم و توسعه صنعتی، افزایش سریع جمعیت در شهرها و مسائل فراوان ناشی از آن در زمینه سکونتگاه‌ها، ساختار و مفهوم محله در شهرهای جدید دچار تزلزل شد. در شرایط امروز، مفهوم محله در حالت سنتی خود تناقض‌هایی با زندگی شهری دارد. امروزه با گسترش روزافزون ارتباطات، دسترسی بین نقاط مختلف شهر آسان‌تر شده است. از این‌رو، قلمروی زیست و کار انسان ابعاد وسیع به خود گرفته است. شهر علاوه بر تقسیمات متمرکز فضایی محله، به مجموعه‌ای از لایه‌های غیرمتمرکز و شبکه‌های ارتباطی مختلفی از روابط تبدیل شده است که حدود و مرز آن‌ها برای هر شهروند متفاوت است (غروری‌الخوانساری، ۱۳۹۶). به‌طور کلی می‌توان گفت که محله پایدار محله‌ای است که ضمن برآوردن نیازهای متنوع نسل کنونی و آینده به ارتقای کیفیت زندگی کمک نموده و فرصت عادلانه و متنوعی فراهم می‌سازد دستیابی به این آرمان‌ها به شیوه‌ای است که استفاده از منابع را کارآمدتر می‌سازد و ضمن ارتقای همبستگی اجتماعی، شکوفایی

ترتیب بدون حمایت و درگیری فعال و اثرگذار شهروندان (مشارکت شهروندی) نه پایداری به دست می‌آید و نه پیشرفت قابل توجهی در جهت آن به دست می‌آید (توکلی‌نیا و همکاران، ۱۳۹۵) (جدول ۱).

شوراهای محله‌ای

در جهان پیچیده قرن بیست و یک، دگرگونی‌های بسیاری در شیوه‌های زندگی در شهرها رخ داده است. نقش و اهمیت شهرها و لزوم مدیریت صحیح آن‌ها، استفاده از رویکردهای جدید در راستای دستیابی به کیفیت زندگی در شهر و فضای شهری ضرورت ساخته است. بنابراین، عوامل متعدد باعث شده است که نگرش سنتی و بروکراتیک و تصمیم‌گیری‌های بالا به پایین، جای خود را به درک جدیدی از شیوه‌های مدیریت شهری بدهد. از نقطه نظر مدیریت شهری، صفت‌بندی و توزیع قدرت سیاسی حکومت بین سطوح ملی، منطقه‌ای و محلی مطرح است؛ به عبارتی حکومت برای دستیابی به اهداف مورد نظر و اداره امور جامعه نیازمند ایجاد سطوح مدیریتی در سطح دولت است. بنابراین مدیریت عمومی در سطح محلی، در واقع به معنی اداره امور توسط حکومتی است که می‌توان آن را مدیریت محله محور به عنوان پل اتصال بین انسجام محلی و حکومت مرکزی دانست؛ لذا رویکرد استفاده و کاربرد کلمه «مدیریت محله محور» به جای «حکومت محلی»، تلاش برای سیاست‌زدایی از حکومت محلی و تداوم فن‌سالاری است (نوریان و مظفری‌پور، ۱۳۹۲). در چند سال گذشته شهرداری‌ها به منظور جلب مشارکت هر چه بیشتر شهروندان در اداره‌ی شهرها و برقراری سیستم حکمروایی خوب شهری، طرح‌های مختلفی از جمله محله‌گرایی، ناحیه محوری و غیره را به اجرا گذاشتند. در این میان طرح مدیریت محله‌ای از جمله طرح‌هایی است که از چند سال گذشته در کلان‌شهرهای کشورهای مختلف نظیر انگلستان، کانادا، استرالیا و غیره به اجرا گذاشته شده است. در این طرح، اداره بخشی از امکانات محله به خود مردم سپرده می‌شود، به عبارت دقیق‌تر مدیریت شهری در طول فرایندی قانونی و مورد پذیرش در

سیاسی و... می‌باشد. حقوق اجتماعی با ظهور دولت رفاه، پدیدار می‌گردد؛ این حقوق، حقوق استحقاقی افراد تعریف می‌شوند مانند امنیت اجتماعی، مزایای بیکاری، مزایای بهداشتی و آموزشی (کیویستو، ۱۳۸۵). به هر ترتیب مفهوم شهروندی با مرور زمان با سه مفهوم بنیادین پیوند خورد که عبارتند از: ۱) اصل نمایندگی؛ ۲) اصل مسئولیت؛ ۳) اصل پاسخگو بودن و یا پاسخگویی (پیران، ۱۳۸۷). در نهایت اینکه شهروند امروزه کاربردها و معانی مختلفی یافته است. شهروندی یک موقعیت عضویت است که شامل مجموعه‌ای از حقوق، وظایف و تعهدات است و بر برابری و عدالت و استقلال دلالت دارد. به عبارتی شهروندی عضویت فعال یا غیرفعال فرد در دولت با حقوق جهانی معین و برابری تعهدات در سطح مشخص شده است (انصاری و قربانی سپهر، ۱۳۹۷). به‌طور خلاصه مشارکت مردم عبارت است از: فرآیند و حق اساسی که در طی آن مردم عاقلانه و با آگاهی، اراده و رغبت در زمینه امری خاص با قبول گوشه‌ای از مسئولیت آن به طور گروهی سعی در ارضای نیازهای روحی و روانی فردی و گروهی خود در همیاری جهت رسیدن به اهداف از پیش تعیین شده براساس نیازهای واقعی اولویت‌بندی شده با در نظر گرفتن امکانات و محدودیت‌ها جهت یافتن هویت فردی و جمعی در جامعه می‌باشد. حال اگر محدوده مشارکت را شهر در نظر گرفته و نوعی از برنامه‌ریزی فرآیند نگر با چارچوب مشارکتی را مد نظر قرار دهیم و عواملی چون عدالت اجتماعی قانون، توسعه پایدار و... را در آن دخیل کنیم، برنامه‌ریزی شهری (شهرسازی) مشارکتی را خواهیم داشت (رجبی، ۱۳۹۰). مشارکت فعال ساکنان در برنامه‌های شهری عیاری برای سنجش دموکراسی در یک منطقه است (گات دینر، ۱۳۹۲). مشارکت ساکنین در تصمیم‌گیری‌ها می‌تواند مقدمه‌ای برای ایجاد حساسیت عمومی به محیط زندگی و احیاء نظام محلی باشد. همچنین این ویژگی به خودکفایی محله نیز منجر می‌شود. محله‌های خودکفا می‌توانند نقش بسیار حساسی در دستیابی به توسعه پایدار شهری ایفا نمایند (غروری‌الخوانساری، ۱۳۹۶). بدین

در گزارش برونلند، به نوعی همه جانبه تمام مفاهیم توسعه پایدار را پوشش می‌دهد (WCED, 1987). بنابراین، منظور از توسعه پایدار، حفاظت صرف از محیط زیست نیست، بلکه مفهوم جدیدی از رشد اقتصادی است که عدالت و امکانات زندگی را برای تمام مردم جهان و نه تعداد کمی از افراد برگزیده است. توسعه پایدار و توسعه انسانی، نه فقط جنبه‌های اقتصادی، بلکه جنبه‌های محیطی و مهم‌تر از آن، وجوه اجتماعی، سیاسی، آموزش و نیز روابط متقابل عوامل مذکور را در نظر می‌گیرد. از جمله مهم‌ترین جنبه‌های تأمین حداقل نیازها برای اجزای توسعه پایدار که مستقیماً در کیفیت زندگی دخالت دارد، که می‌توان به: حذف فقر، کاهش رشد جمعیت، توزیع منطقی منابع، داشتن مردمی سالم‌تر، آموزش دیده‌تر و تعلیم یافته‌تر دست یافت (زیاری و همکاران، ۱۳۹۲). از این-رو، توسعه پایدار محلی بر پایه توسعه اجتماعات محلی بنا می‌شود و حل مشکلات از درون محله با ترکیب سرمایه طبیعی، کالبدی، انسانی و اجتماعی مقدور خواهد شد و به بیانی توسعه پایدار محلی رویکردی متوجه به اجتماعات محلی دارد و این عنصر بیشترین نقش را برای دستیابی به این مهم داراست (کازمیان و همکاران، ۱۳۹۱). با توجه به تعریف بالا پایداری محلات و توسعه محله‌ای درصدد است تا با دستیابی به اهداف توسعه پایدار در مقیاس اجتماعات محله‌ای و اجزای سازنده محیط شهری، نتایج توسعه پایدار را به صورت ملموس و قابل ارزشیابی درآورد (خاکپور و همکاران، ۱۳۸۸). به‌طور کلی دو مفهوم پایداری شهری و توسعه پایداری شهری غالباً به دلیل نزدیکی معنی آن‌ها به جای یکدیگر بکار می‌روند. برای تمایز این دو باید توجه داشته باشیم که کلمه توسعه در واقع نشانگر فرآیندی است که در طی آن پایداری می‌تواند اتفاق بیفتد. اما پایداری مجموعه‌ای از واقعیت‌هاست که در طول زمان دوام دارد. از این‌رو در تعریف توسعه پایدار شهری چنین آمده است: بهبود و ارتقای کیفیت زندگی در یک شهر، شامل مولفه‌های اکولوژیکی، فرهنگی، سیاسی، موسساتی، اجتماعی و اقتصادی بدون این که باری بر دوش نسل‌های آینده

راستای کاهش تصدیگری، برون سپاری، گسترش و نهادینه کردن مشارکت آگاهانه و اثربخش مردمی و واگذاری فضاها، ابنیه و فعالیت‌های فرهنگی، هنری، اجتماعی و ورزشی به مردم، مدیریت در سطح محله را به وجود آورده است (طالبی‌نژاد، ۱۳۹۱). در ایران نیز شوراهای محله‌ای از اردیبهشت ماه ۱۳۸۵ فعالیتشان را آغاز کردند. شورایاران به عنوان حلقه واسط مردم و نهادهای مدیریتی و برنامه‌ریزی شهری- به رغم وجود مشکلاتی که با آن مواجه بوده‌اند در جهت شناخت نیازهای شهروندان و یاری رساندن به مدیران شهری در تأمین این نیازها ایفای نقش کرده‌اند (بزی و همکاران، ۱۳۹۶).

مفهوم توسعه پایدار (شهری- محله‌ای)

اگر چه تعاریف متعدد و گاه متناقضی از مفهوم توسعه پایدار ذکر شده است، اما در هر حال این تعاریف دارای مفهوم هستند. مفهوم توسعه پایدار ناظر بر این واقعیت انکارناپذیر است که ملاحظات مربوط به اکولوژی می‌تواند و باید در فعالیت‌های اقتصادی به کار گرفته شود. این ملاحظات شامل ایده ایجاد محیطی منطقی است که در آن توسعه به منظور پیشبرد کیفیت همه جنبه‌های زندگی مورد چالش قرار می‌گیرد (ارجمند سیاه پوش، ۱۳۹۴). به‌طور ساده می‌توان توسعه پایدار را چنین تعریف نمود؛ توسعه‌ای که نیازهای زمان حال را برآورده می‌سازد بدون آن که توانایی نسل‌های آینده در برآورده سازی نیازهایشان را به خطر اندازد. در این تعریف دو مفهوم کلیدی وجود دارد: مفهوم «نیازها» به ویژه نیازهای اساسی جهان فقیر، به کدام اولویت مهم‌تر باید تخصیص داده شود؛ و موضوع «محدودیت» که به واسطه شرایط فناوری و سازمان اجتماعی بر توانایی‌های محیطی برای دستیابی به نیازهای اکنون و آینده تحمیل شده است (www.unisdr.org)، مجمع برونلند، ۱۹۸۷). در شرایط امروزین که عقلانیت ابزاری مدرن و نگاه کثرت‌گرا به مفهوم توسعه، موجب صدمات اجتماعی، اقتصادی و زیست محیطی فراوانی شده، لزوم توسعه پایدار شهرها روز به روز اهمیت بیشتری پیدا می‌کند. در مورد اهداف و مؤلفه‌های توسعه پایدار سخن بسیار رفته است. تعریف ارایه شده

مقیاس انسانی، ترکیبی از کاربری‌های محلی، فضای باز محله، تسهیلات و خدمات روزمره بوده و کمترین اثرات منفی بر محیط‌زیست داشته و در آن احساس تعلق به مکان، ابزاری برای تشویق مردم به احساس مسئولیت در برابر محله است (توکلی‌نیا و همکاران، ۱۳۹۵). بر این مبنا یک شهر یا محله شهری مطلوب باید نیازهای انسانی را پاسخ گوید و امکانات را برای شهروندان جهت افزایش و ارتقاء کیفیت زندگی و سلامت زیست شهری فراهم آورد (جدول ۱).

گذاشته شود (ارجمند سیاه پوش، ۱۳۹۴). بدین ترتیب توسعه پایدار محله‌ای توانایی جوامع کوچک محلی در بهره‌برداری و استفاده از منابع طبیعی، انسانی و اکولوژیکی است. به‌گونه‌ای که همه اعضا یا اجتماعات محلی در حال حاضر و آینده از سطوح مناسبی در بهداشت و سلامت، زندگی مطلوب، امنیت، یکپارچگی میان محیط‌زیست و فعالیت‌های انسانی و اقتصادی پویا برخوردار شوند. بنابراین محله پایدار محله‌ای است که دارای ساختمان‌ها و فضاهایی با

جدول ۱: سلسه مراتب مشارکت مردم در توسعه امور محلی براساس نظریه گوردالو

سلسله مراتب	مشخصات
توانمندسازی	اعضاء جامعه در بدنه رسمی تصمیم‌گیری دارای اکثریت هستند و زمانی که جامعه قادر به بهبود شرایط خود نیست، با استفاده از این اهرم بر فرایند توسعه از بیرون تأثیر می‌گذارد و برای خود موقعیت مناسب‌تری فراهم می‌سازد.
همیاری	اعضاء جامعه و تصمیم‌گیران برنامه‌ریزان غیرمحلی، توافق می‌کنند در مسئولیت برنامه‌ریزی و تصمیم‌گیری سهیم باشند. جامعه در مسئولیت پروژه‌های توسعه، از طریق نهادهایی مانند کمیته‌های برنامه‌ریزی، و با استفاده از سازوکارهای غیررسمی در حل مشکلات و تناقضات سهیم می‌شود.
توافق / مصالحه	این امر زمانی رخ می‌دهد که راه حل‌های پیشنهادی دولت نهایتاً با رأی مردم به تأیید می‌رسد. این امر ممکن است از طریق تعدادی از افراد برگزیده اجتماع (نمایندگان) و یا افراد حاضر در بدنه تصمیم‌گیری به وقوع بپیوندد.
برخورد دوگانه	کارشناسان به منظور دستیابی به امکان مشارکت مردمی، نقش مشورتی یا گروه‌های مشورتی را ایفاء می‌کنند. هدف صریح آنان آموزش مردم و یا به تحرک واداشتن آنها برای کسب حمایت بیشتر است.
دیپلماسی	دولت به دلیل فقدان منابع مالی یا نارسایی انتظار دارد، اتحاد جامعه خود به اقدامات مورد نیاز دست بزند و از طریق سازمان‌های غیردولتی مورد حمایت قرار گیرد. بدین ترتیب، با شکل‌گیری و ورود سازمان‌های غیردولتی، دولت ممکن است نوع برخورد خود را تغییر دهد و کمک‌های محدودی را فراهم سازد. دیپلماسی ممکن است به شکل مشاوره، بررسی نگرش‌ها، شنیدن حرف مردم، بازدید و یا ملاقات با ساکنان جامعه بروز یابد. در این مواقع، کارگزاران دولتی تلاش می‌کنند تا از نگرش‌ها درباره‌ی پروژه‌های بالقوه آگاه شوند و از برخی فعالیت‌ها حمایت نسبی به عمل آورند؛ با این وجود هیچ تصمیمی وجود ندارد که پروژه جدیدی اجرا گردد.
اطلاع‌رسانی	این مورد شامل جریان یک طرفه اطلاعات از مأموران رسمی به جامعه است؛ اطلاعاتی درباره‌ی حقوق، مسئولیت‌ها و گزینه‌ها، بدون اینکه اعضاء جامعه حق مذاکره و یا ارایه بازخورد را داشته باشند.
تباتی	در این مورد، هیچ گونه مشارکت رسمی در فرایندهای تصمیم‌گیری رسمی مجاز نیست و نه تنها مشارکت مورد توجه قرار ندارد، بلکه هر اظهار نظری برای کمک به محرومان را رد می‌کند.
خودمدیریتی	زمانی رخ می‌دهد که دولت هیچ اقدام مؤثری برای حل مشکلات محلی انجام نمی‌دهد و اعضای اجتماع خود برای بهبود وضعیت، اقدام به طراحی، اجرای برنامه و نظارت بر آن می‌کنند؛ البته همیشه هم موفقیت‌آمیز نیست. گاهی جامعه از حمایت سازمان‌های غیردولتی نیز برخوردار می‌شود و به نتایج مثبت بیشتری دست می‌یابد.

مأخذ: (دارایی، ۱۳۸۷)

پیشینه تحقیق

به پاسخ مناسب و تجزیه و تحلیل بهتر میسر نیست (مولایی هسجین، ۱۳۷۷). در این بین شناخت تأثیر عوامل مؤثر بر توسعه پایدار شهری توسط شوراهای محلی در راستای برنامه‌ریزی شهری حائز اهمیت می‌باشد. از این رو می‌توان به چند پیشینه‌ای که در ارتباط تنگاتنگ با موضوع پژوهش باشد اشاره نمود.

در انجام هر تحقیق علمی مطالعه و بررسی تحقیقات و پژوهش‌هایی که در ارتباط با موضوع مورد بررسی انجام شده و در اصطلاح پیشینه تحقیق نام دارد، لازم و ضروری است چرا که بدون دستیابی به نتایج تحقیقات دیگران توسعه و تکامل آن‌ها، امکان رسیدن

شده بود. در مجموع پیشینه تحقیق به این امر که توسعه پایدار شهری زمانی شکل می‌گیرد که مدیران شهری در راستای نظم و آموزش فرهنگ شهری گام بردارند، توجه و اشاراتی نشده بود که تحقیق حاضر با این رویکرد به تعیین شاخص و تحلیل و بررسی آن‌ها می‌پردازد (جدول ۲).

بنابراین با بررسی پیشینه‌های تحقیق در این زمینه می‌توان نتیجه گرفت که شوراهای محلی نقش مؤثری در توسعه پایدار شهری دارند از این‌رو توسعه پایدار شهری مهیا نمی‌شود مگر زمانی که شوراهای محلی، شهروندان را در امر توسعه پایدار شهری مشارکت دهند که در تحقیقات نام برده به این امر تأکید ویژه‌ای

جدول ۲: پیشینه تحقیق

ردیف	محققان	عنوان تحقیق	نام مجله	توضیحات
۱	مهرداد تولبخش و سید رحمان آقبالی (۱۳۸۶)	توسعه پایدار شهری: مروری بر مفاهیم، روندها و رویدادها	فصلنامه جغرافیایی سرزمین	بیان می‌کند که توسعه پایدار و توسعه پایدار شهری از جمله مهم‌ترین مباحث روز جوامع شهری در خصوص مسائل کنونی و آینده محیط زیست و شهرها می‌باشد و در این مسیر اهمیت مشارکت شهروندان و نقش برجسته مدیریت شهری و دولت‌های محلی در امر توسعه پایدار شهری آشکار است.
۲	ملیحه نیک نیا (۱۳۹۲)	بررسی تأثیر مشارکت مردمی جهت ساماندهی بافت فرسوده شهری با توجه به شاخص‌های توسعه پایدار (مطالعه موردی: بافت فرسوده کوی سجادیه)	نشریه شهرسازی معماری هفت شهر	این نوشتار ضمن بررسی دیدگاه‌های صاحب‌نظران در این زمینه، شناخت میزان و نحوه مشارکت مردمی در وضع موجود بافت فرسوده کوی سجاده مورد توجه قرار داده است و در پایان روش‌های جلب مشارکت مردم با توجه به شاخص‌های توسعه پایدار در بافت‌های فرسوده را بیان می‌نماید.
۳	محسن احد نژاد و همکاران (۱۳۹۲)	نقش حکومت‌های محلی در حکمروایی خوب شهری در راستای تحقق توسعه پایدار	کنفرانس برنامه‌ریزی و مدیریت شهری	هدف مقاله بررسی نقش حکومت‌های محلی در حکمروایی خوب و به دنبال آن تحقق توسعه پایدار شهری بوده است، اما آن‌طور که بایسته و شایسته است نتوانسته آن را تبیین نماید.
۴	زهره فنی و فرید صامی (۱۳۹۲)	رویکرد توسعه پایدار محله‌ای در کلاتشهر تهران مورد مطالعه بهار منطقه ۷	فصلنامه جغرافیا و توسعه	بیان می‌کند که توسعه محلات شهری، به عنوان نقطه آغازین توسعه مدیریت پایدار تهران شناخته شده است.
۵	اسحاق ارجمند سیاه پوش (۱۳۹۴)	ارزیابی متغیرهای وضعیت توسعه پایدار شهری در شهر اندیمشک و ارائه مدل مناسب	مجلسه مطالعات توسعه اجتماعی ایران	نتیجه تحقیق نشان می‌دهد که رابطه بین مشارکت مردمی، مسائل فرهنگی، ساختار مدیریت شهری، مسائل زیست محیطی و توسعه پایدار شهری وجود دارد.
۶	جمیله توکلی‌نیا و همکاران (۱۳۹۵)	تحلیلی بر نقش مشارکت شهروندان در پاسداری محله مورد پژوهی: محلات جماران و ولنجک	پژوهش‌های دانش زمین	نتایج پژوهش گویای آن است که در کل مشارکت در محله جماران نسبت به محله ولنجک بیشتر می‌باشد. در نهایت می‌توان گفت با توجه به مشارکت بیشتر در محله جماران این محله پایدارتر از محله ولنجک می‌باشد.
۷	خدارحم بزی و همکاران (۱۳۹۶)	ارزیابی نقش و تأثیر شوراییاران محلی بر افزایش مشارکت شهروندان در مدیریت شهری محله محور مطالعه موردی: شهر گرگان	فصلنامه جغرافیا و توسعه	نتایج به دست آمده در خصوص بررسی رابطه بین عملکرد شوراییاران محلی و مشارکت شهروندی با استفاده از آزمون ضریب همبستگی پیرسون نشان می‌دهد که بین این دو متغیر با ضریب همبستگی ۰/۵۷۹ و سطح معناداری ۰/۰۰۰ رابطه مستقیم و معناداری وجود دارد.
۸	Ashuru Bello Kamariah Dola (۲۰۱۴)	توسعه پایدار و نقش حکومت محلی: تجربه از مناطق مائری	International Journal of Humanities and Social Science	در این مقاله، مسائل مفهومی در مورد حکومت محلی و کاربرد آن در پیگیری توسعه پایدار و اهداف مورد بحث آن مورد بررسی قرار گرفته است.
۹	Michael R. Cabalfin Jose T. Yap (۲۰۰۸)	سیستم توسعه پایدار برای مدیریت محلی	Philippine Institute for Development Studies	در این پژوهش بیان شده است، تجربه توسعه محلی نیز ارتباطات متفاوتی را نشان می‌دهد. لذا برای ارتقاء توسعه محلی در جنبه‌های مختلف، دولت‌های محلی نقش مهمی ایفا می‌کنند، از جمله آن: تکمیل سرمایه‌گذاری‌های آموزشی؛ ارائه خدمات زیرساخت از طریق خصوصی و دخالت جامعه؛ ارائه مراقبت‌های بهداشت عمومی مخصوصاً برای فقرا؛ ساخت خدمات اجتماعی بیشتر برای فقرو...

(ماخذ: یافته‌های نگارندگان، ۱۳۹۷)

محدوده مورد مطالعه

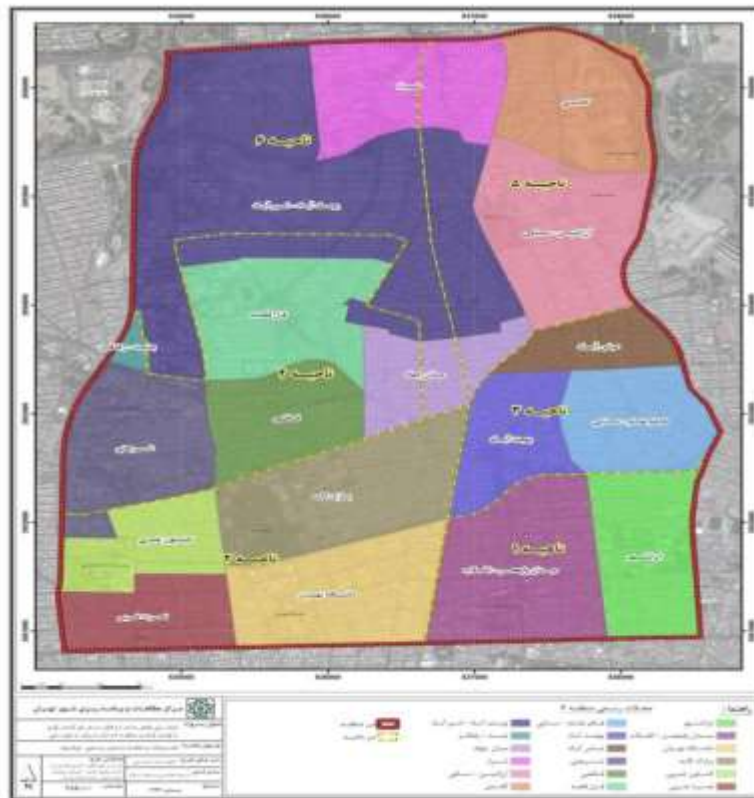
موقعیت جغرافیایی منطقه

کلان‌شهر تهران با ارتفاع متفاوت از شمال به جنوب (۸۰۰ متر اختلاف ارتفاع) در دامنه‌های جنوبی البرز مرکزی گسترده شده است. منطقه شش شهر تهران دارای ویژگی‌های خاصی نسبت به دیگر مناطق این شهر است. منطقه شش از سویی به لحاظ هندسی به-طور تقریبی در مرکزیت جغرافیایی شهر تهران قرار گرفته و از جهت دیگر به لحاظ موقعیت و همجواری با مرکز ثقل قدیمی شهر یعنی ناحیه بازار، میدان ارگ و توپخانه، تحت تأثیر اقداماتی که پهلوی اول در خصوص توسعه شهر تهران انجام داد و با انتقال و حرکت تدریجی موقعیت مرکز شهر تهران به سمت شمال و شمال غربی از دهه چهل مرکزیت فضایی-فعالیتی پیدا نمود. در این میان با احداث عناصری چون وزارت کشاورزی در بلوار کشاورز، ساختمان‌های اداری در محورهایی مانند طالقانی و ایرانشهر و مراکز جدید شهری در مقیاس‌های عملکردی محدودتر در طول محورها یا محل تلاقی محوره‌های اصلی شهر مانند میدان انقلاب و ولی عصر که در منطقه شش واقع شده بوده‌اند، کالبد منطقه موقعیت مضاعف مرکزی به خود گرفت. در این میان محوره‌های استراتژیک ولیعصر و انقلاب که ستون فقرات اصلی تهران را انسجام می‌بخشند، استخوان‌بندی فضایی منطقه را نیز شکل بخشیده‌اند (نقش جهان پارس، ۱۳۸۶). براساس آخرین اسناد فرادست، منطقه شش با محصور شدن در میان مناطق ۳ در شمال، ۱۱ و ۱۲ در جنوب، ۲ در غرب و ۷ و ۳ در شرق به همراه مناطق ۱۱ و ۱۲ مناطق سه گانه بخش مرکزی شهر را تشکیل می‌دهد.

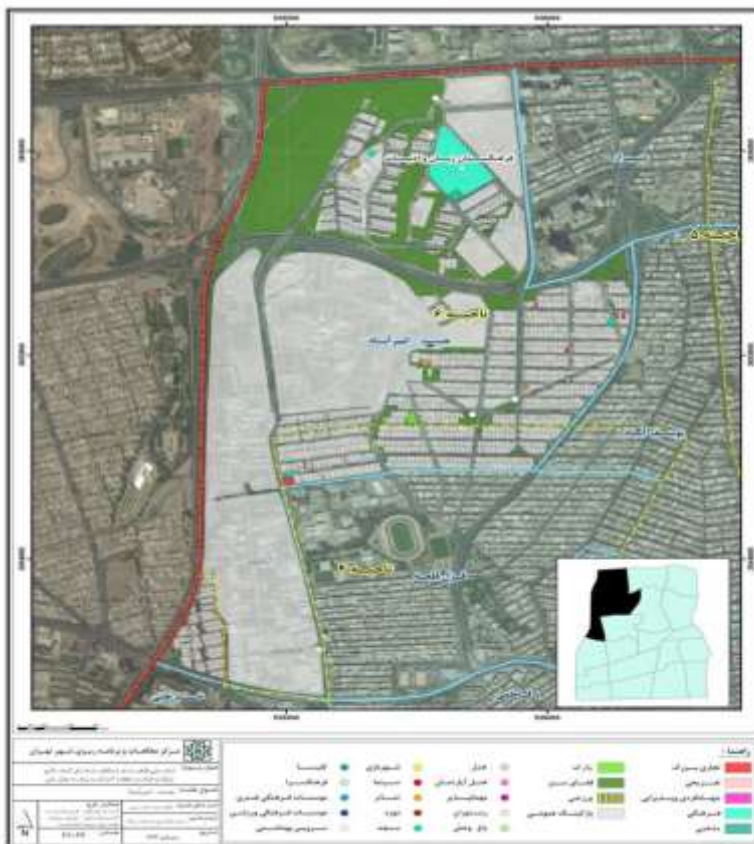
در این سال این منطقه با دارا بودن جمعیتی معادل ۲۳۲۵۸۳ نفر و مساحت ۲۱۴۴ هکتار، ضمن این که ۳ درصد از مساحت شهر تهران را دارا است، تراکم ناخالص جمعیتی معادل ۱۰۸/۵ نفر بر هکتار دارد. همچنین منطقه شش از جهات شمالی، شرقی، جنوبی و غربی به ترتیب به بزرگراه همت، بزرگراه مدرس و خیابان شهید مفتح، محور انقلاب-آزادی و بزرگراه شهید چمران محدود می‌شود (طرح جامع مصوب تهران، ۱۳۸۶) (شکل ۱). از این رو ناحیه ۴ در این منطقه واقع شده و توسط خیابان فاطمی از جنوب، بزرگراه چمران و کارگر شمالی از غرب و همچنین خیابان‌های محلی امیرآباد و یوسف آباد در شمال و شرق آن محدود شده است. از ویژگی‌های بارز این منطقه می‌توان به بافت نسبتاً مسکونی آن اشاره نمود که البته با توجه به جمعیت این منطقه سرانه کمی را به خود اختصاص داده است و همچنین به پهنه درمانی آموزشی در غرب این ناحیه شامل دانشگاه تربیت مدرس، بیمارستان شریعتی و مرکز قلب تهران که قسمت وسیعی از منطقه را به خود اختصاص داده‌اند. این ناحیه نیز مانند ناحیه ۳ در فعالیت‌های مرتبط با گردشگری و اوقات فراغت نسبت به سایر نواحی در درجه پایینی قرار گرفته است. سرانه این گونه فعالیت‌ها برای این ناحیه ۰.۹ متر مربع و ۰.۶ درصد از پهنه‌های این ناحیه را شامل می‌شود. از عناصر و کاربری‌های شاخص این ناحیه می‌توان به وزارت کشور، دانشگاه تربیت مدرس، بیمارستان شریعتی پارک قزل قلعه، فروشگاه شهروند قزل قلعه اشاره نمود (نقشه اطلس تهران) (شکل‌های ۲ و ۳).



شکل ۱: موقعیت منطقه شش در شهر تهران (مأخذ: مرکز مطالعات و برنامه‌ریزی شهر تهران، ۱۳۹۳)



شکل ۲: تقسیمات و محله‌بندی مدیریتی رسمی موجود (مأخذ: مرکز مطالعات و برنامه‌ریزی شهر تهران، ۱۳۹۳)



شکل ۳: موقعیت محله امیرآباد (مأخذ: مرکز مطالعات و برنامه‌ریزی شهر تهران، ۱۳۹۳)

مواد و روش تحقیق

روش تحقیق حاضر از نظر هدف کاربردی و از نظر شیوه انجام توصیفی-تحلیلی است. همچنین برای چارچوب نظری آن از نظریات، مفاهیم مرتبط با موضوع تحقیق استفاده شده است و برای انجام این تحقیق از استراتژی مطالعه موردی استفاده شده است. همچنین روش‌های گردآوری اطلاعات در این تحقیق به دو صورت کتابخانه (اسنادی) و میدانی بوده که در روش مطالعات کتابخانه‌ای و اسنادی از منابع، اسناد و مدارک علمی از جمله کتاب‌ها، مقالات، پایان‌نامه‌ها و جزوات مرتبط با تحقیق استفاده شده است. در واقع در این روش بسیاری اطلاعات قبل از چارچوب‌بندی تحقیق و بعد از آن تهیه می‌شود. اما در روش میدانی؛ با مراجعه به منطقه مورد مطالعه (منطقه ۶ شهر تهران، محله امیرآباد) و استفاده از ابزار تحقیق (پرسشنامه، مشاهده) اطلاعات مختلف گردآوری شده است. در مجموع اطلاعات گردآوری شده از طریق روش توصیفی و استنباطی با بهره‌گیری از آزمون T-

Test به کمک نرم‌افزار Spss پردازش و مورد تجزیه و تحلیل قرار گرفته است. در نهایت برای تأیید بر روایی سوالاتی که در اینجا مطرح شده است می‌توان به تأیید پرسش‌شوندگان در این زمینه اشاره کرد. از سوی دیگر، پایایی پرسشنامه، از طریق آزمون سازگاری و ثبات مورد بررسی قرار گرفت. سازگاری نشان می‌دهد چگونه اجزایی که یک مفهوم را می‌سجد به صورت یک مجموعه، به نحوی شایسته بهم گره می‌خورند. ضریب آلفای کرونباخ نوعی ضریب پایایی است که نشان می‌دهد چگونه اجزاء در یک مجموعه، بنحو مناسب به یکدیگر هم‌بسته شده‌اند. آلفای کرونباخ در قالب میانگین همبستگی‌های درونی میان اجزاء سنجش‌کننده محاسبه می‌شود. اگر آلفای کرونباخ به ۱ نزدیکتر باشد، پایایی سازگاری درونی بیشتر است بر این اساس آزمون کرونباخ برای پایایی پرسشنامه‌ای انجام گرفت و نتیجه زیر بدست آمده است (جدول ۳ و ۴)

جدول ۳: آزمون کرونباخ

Reliability Case Processing Summary			
%	تعداد	نمونه	
۰.۱۰۰	۷۰	قابل دسترس	
۰.	۰	حذف شده	
۰.۱۰۰	۷۰	کل	

a. Listwise deletion based on all variables in the procedure.

جدول ۴: آماره پایایی پرسشنامه‌ای

آماره پایایی پرسشنامه	
تعداد شاخص‌ها	آلفای کرونباخ
۲۵	۰.۹۲۰

یافته‌های تحقیق

یافته‌های کتابخانه‌ای: شاخص‌های مورد استفاده در

تحقیق

اولین قدم برای حرکت به سوی توسعه پایدار شهری، تعیین شاخص‌های مورد نیاز است (پاگ، ۱۳۸۳: ۱۴). هدف از شناسایی شاخص‌ها، کاربرد آنها در توسعه پایدار محله‌ای است که می‌تواند به ارزیابی شرایط، حساسیت‌ها و پیش‌بینی روند آینده توسعه پایدار

همان‌طور که آزمون کرونباخ نشان می‌دهد آلفای کرونباخ پرسشنامه (سطح رضایت شهروندان نسبت به شاخص‌های توسعه پایدار شهری) از نظر پرسش-شوندگان برابر با ۰.۹۲۰ و به ۱ نزدیک است. بر این اساس می‌توان گفت پرسشنامه مذکور از پایایی لازم برخوردار است. در این راستا می‌توان به داده‌های موجود اطمینان نمود و از آن‌ها در ترسیم نمودارها و تحلیل بهره لازم را برد.

محله‌ای کمک کند. بر این اساس، این شاخص‌ها برای ارزیابی توسعه پایدار منطقه ۶، محله امیرآباد مورد استفاده قرار گرفته که در جدول ۵ آمده است.

جدول ۵: شاخص‌های توسعه پایدار محله‌ای

متغیرها	شاخص‌ها	ردیف
نرخ بیکاری، نرخ اشتغال، درصد خانوار دارای موتور سیکلت، درصد خانوارهای دارای خودرو، ایجاد فرصت‌های برابر شغلی، تعداد مشاغل، تعداد شرکت‌ها، درصد خانوارهای مستاجر در محله	شاخص اقتصادی	۱
جمعیت (ساختار جمعیتی، تنوع جمعیت، نرخ رشد، میزان مهاجرت و تغییرات جمعیت)، میزان فعالیت عمومی، نرخ بی‌سوادی مردان و زنان، درصد خانوارهای دارای رایانه شخصی	شاخص اجتماعی	۲
تعداد کتابخانه‌ها، تعداد مراکز تحصیلی آموزش و پرورش (دبستان، راهنمایی، دبیرستان و هنرستان)، تعداد دانشگاه‌ها، تعداد کافی نت (به ازای هر ۱۰ هزار نفر)، سرانه ورزشگاه‌های عمومی، سرانه باشگاه‌های ورزشی، سرانه آموزش شهروندی و فرهنگسازی	شاخص آموزشی و فرهنگی	۳
تراکم جمعیتی، مساحت منطقه، سرانه فضای سبز، مراکز انتظامی، سرانه مذهبی، سرانه تجاری، سرانه ورزشی، سرانه حمل و نقل، سرانه مسکونی، سرانه آموزشی، سرانه فرهنگی - اجتماعی، ایستگاه‌های آتش‌نشانی، ایستگاه‌های پمپ بتزین (به ازای هر ۱۰ هزار نفر)	شاخص کالبدی	۴
تعداد جمعیت و خانوار، درصد آلودگی، درصد کاربری فضای سبز، میزان مصرف انرژی، وضع مقررات انرژی برای ساختمان‌ها، ترویج استفاده از انرژی‌های تجدیدپذیر، بازیافت زباله، ایجاد کمربندهای سبز دور واحدهای شهری	شاخص زیست محیطی	۵
بیمارستان، داروخانه، آزمایشگاه، مراکز بهداشتی و درمانی، درمانگاه، پزشک شهری (به ازای هر ۱۰ هزار نفر)، کیفیت آب آشامیدنی، امید به زندگی	شاخص بهداشتی	۶
نسبت قیمت مسکن به درآمد، کیفیت خلبه‌سازی و حقوق ساخت و ساز مسکن، میزان عرضه و تقاضا در زمینه ساخت و ساز مسکن، درصد جمعیت در نواحی شهری، درصد خانوارهای برخوردار از آب آشامیدنی، درصد خانوارهای برخوردار از برق، درصد خانوارهای برخوردار از گاز لوله کشی، درصد خانوارهای برخوردار از تلفن ثابت، درصد خانوارهای برخوردار از سرویس بهداشتی، درصد خانوارهای برخوردار از حمام	شاخص کیفیت مسکن	۷
سیستم حمل و نقل (مترو و جاده ای)، ارتباطات محله‌ای، سرعت جریان حمل و نقل منطقه‌ای، میزان ترافیک (میزان تردد مسافر، ترافیک جاده ای، آلودگی صوتی)	شاخص زیرساختی (حمل و نقل)	۸
میزان مشارکت مردم در تصمیم‌گیری‌ها، میزان مشارکت بخش عمومی و مردم در اجرای برنامه‌ها و طرح‌های عمرانی، سرمایه اجتماعی (تعداد و نوع تشکلات، تعداد سازمان‌ها و انجمن‌های غیردولتی و محلی، میزان سرانه سازمان‌های غیردولتی، طول عضویت در سازمان‌های غیر دولتی، میزان آگاهی و شناخت شهروندان نسبت به این سازمان‌ها)، برنامه‌ریزی واحد و یکپارچه.	شاخص سیاسی - مشارکتی	۹

(برگرفته از: قدیری و ممسنی، ۱۳۹۳؛ نیکپور و همکاران، ۱۳۹۴؛ گودرزوند چگینی، ۱۳۹۴؛ نیک نیا، ۱۳۹۲)

نقش شوراهای توسعه پایدار

نماید. از طرفی دیگر شوراهای براساس نقش قانونی و مردمی که دارند می‌توانند براساس شرح وظایف خود و همچنین با توجه به گذشت سه دوره از کار اجرایی خود منشأ تحولات اساسی و پایدار در شهر شوند (ادهمی و همکاران، ۱۳۸۹). شوراهای به عنوان یک نهاد نوپا با هدف سازماندهی و برنامه‌ریزی، نظارت و بالابردن سطح کیفی و کمی در زمینه‌های اجتماعی،

در ایران شوراهای یک نهاد منتخب مدنی است که به عنوان دولت کوچک محلی می‌تواند مشکلات و توقعات مردم را به مدیریت اجرایی منتقل کند و با تأثیرگذاری در برنامه‌ریزی‌ها و سیاست‌گذاری‌ها به گونه‌ای حرکت کند که طرح‌هایی که در پایان بوسیله دولت ابلاغ می‌شود، مطابق با خواسته‌ها و تصمیم مردم باشد، اجرا

می توان با توجه به محیط زیست با تغییر الگوهای اقتصادی و فن آوری، ایجاد اشتغال، تأمین بهداشت و انرژی و در نهایت ارتقای کیفیت زندگی شهروندان ترسیم نمود. از سوی دیگر، امروزه تأمین درآمدها و منابع مالی برای شهرها یکی از دل مشغولی‌ها و نگرانی‌های مدیران شهری است. در جوامع شهری امروز، نهادهای مالی بزرگ همواره سعی می‌کنند کاربرد زمین در نواحی گوناگون را افزایش دهند و این کار پیوسته بر بهای زمین اثر می‌گذارد. هرچه این فرآیند تشدید شود، سودآوری زمین و مسکن بیشتر می‌شود. سرمایه‌گذاران در این زمینه به آثار اجتماعی و کالبدی کارهای خود توجهی ندارند و به همین سبب ساختمان‌های ارزشمند تاریخی و فرهنگی نیز در این فرآیند دستخوش دگرگونی بسیار و تخریب می‌شود (Logan & Molotch, 1987). فرآیندهای اجتماعی اساسی درون شهر از یک سو به شیوه تخصیص مسکن کمیاب و مطلوب از راه بازار و ابزارهای اداری و از سوی دیگر به مبارزه برای تصاحب مسکن از سوی گروه‌هایی که جایگاه متفاوتی در سلسله مراتب مسکن دارند، برمی‌گردد (Rex & Moore, 1987). کانون اصلی مشکلات توسعه نیافتگی در کشورهای در حال توسعه شهرها هستند. افزایش جمعیت شهری و مهاجرت پیوسته روستائیان به شهرهای پرجمعیت، فشار شدیدی بر زیربنای شهری وارد آورده و بیشتر آن‌ها را از ایفای نقش مطلوب در فرآیند توسعه در کشورهای در حال توسعه بازداشته است. توسعه شهری بستگی زیادی به زیربنای شهری مانند انرژی، جاده‌ها و منابع دیگری دارد و همچنین سلامت جمعیت شهری ساکن در نواحی پرتراکم به بهداشت و منابع آب متکی است. خدمات شهری یا خدمات عمومی شهری عنصر دیگری است که انجام فعالیت‌های شهری را امکان پذیر می‌سازد. خدماتی چون «حمل و نقل، فضاهای عمومی، ایمنی و امنیت شهری، کاستی‌های مدیریت شهری و کمیابی منابع مالی و ظرفیت فنی منجر به کمیابی‌های گسترده منابع آب، الکتريسته، بهداشت، ارتباطات و جمع‌آوری مواد زائد» شده است. با توجه به

فرهنگی، سیاسی و ارتقاء آن‌ها و بهره‌وری با هزینه کمتر پا به عرصه وجود نهاده است. البته بهبود این روند به صورت مطلوب وقتی می‌تواند مثمر ثمر واقع شود که شوراها علاوه بر اتکا به قوانین موجود، در امر توسعه شهری و مدیریت بهینه و ارتباط تنگاتنگ با بافت‌های مختلف شهر، در رفع موانع و مشکلات موجود در عرصه‌های مختلف شهری بکوشند. بررسی مشکلات و موانع موجود در عرصه‌های مختلف شهری از طرف شوراها که به عنوان سیستم مدیریتی و نظارت بر کارآمد بودن امور اجرایی (شهرداری‌ها) می‌تواند زمینه‌های توسعه شهری به لحاظ ساختار فیزیکی و غیر فیزیکی شهرها را بهبود بخشد (برک‌پور و اسدی، ۱۳۸۸). بنابراین در حالی که شورا نهادی است که با تجمیع نظرات کارشناسی اداره می‌شود اما باید وجه اجتماعی قوی نیز داشته باشد. این وجه تنها در صورتی تقویت می‌شود که اعضای شورا انسان‌هایی (مسئولیت‌پذیر) باشند (حجتی اشرفی، ۱۳۸۳). به هر روی با توسعه شهرها و مطرح شدن اصل توسعه پایدار، توجه به اصل پایداری هر چه بیشتر مورد توجه قرار گرفته است و این سؤال که چگونه می‌توان یک شهر را به شهری پایدار تبدیل کرد، مطرح گردید و بدنبال آن نظریه‌های توسعه پایدار شهری به سرعت میان طراحان شهری، شهرسازان و برنامه‌ریزان شهری مورد قبول واقع گردید و مباحثی چون پایداری شکل شهر، الگوی پایدار سکونتگاه‌ها، محیط‌زیست شهری، الگوی مؤثر حمل و نقل، رفع نیازهای اساسی شهروندان، ارتقاء کیفیت زندگی شهروندان و... براساس این نظریه وارد مباحث علوم شهری گردید. توسعه پایدار، فرآیندی همه جانبه، مداوم و هماهنگ بین همه اجزای تشکیل دهنده فضای شهری و شهروندان محسوب می‌شود، که طی آن ضمن برخورداری ساکنان فعلی شهر از کیفیت مطلوب زندگی شهری این شرایط برای ساکنان آتی شهر نیز مورد توجه قرار گیرد. مهم‌ترین هدف توسعه پایدار شهری، رشد و ارتقاء کمی و کیفی زندگی شهروندان در بلند مدت است. به طوری که آیندگان هم از زندگی مطلوب و شایسته‌ای برخوردار شوند. لذا اصول توسعه پایدار را

شوراهای محله‌ای در امور مربوط به مدیریت شهری به آن می‌پردازند. بر همین اساس نگارندگان در یافته‌های خود به کارکرد و وظایف جامع‌تری دست یافته‌اند و نقش هر کدام از آن‌ها را در قالب سوالات پرسشنامه طرح کرده‌اند که هر کدام از این عوامل تا چه میزان می‌تواند در توسعه پایدار شهری نقش اساسی داشته باشد. همچنین در قسمت یافته‌های میدانی به بررسی این موضوع می‌پردازیم که شوراهای محله‌ای به عنوان تنها نهاد متولی اداره شهر تا چه میزان توانسته است در برآورده‌سازی شاخص‌های توسعه پایدار شهر در محله امیرآباد موفق عمل نماید.

یافته‌های میدانی:

مشخصات عمومی پرسش‌شوندگان

این ویژگی‌های عمومی مطابق با پرسشنامه‌های آماری در قالب ۸ متغیر عمومی (جنس، سن، میزان تحصیلات، وضعیت تأهل، شغل، تعداد افراد در خانواده، مدت سکونت و میزان درآمد ماهیانه) در جدول ۶ آمده است.

از میان حجم نمونه، ۵۰ درصد مردان و ۵۰ درصد زنان تشکیل می‌دهند. بیشترین گروه سنی بین ۳۰-۲۰ سال قرار دارد که در مجموع ۵۰ درصد پاسخ‌دهندگان را شامل می‌شود. کم‌ترین گروه سنی نیز مربوط به بیش از ۶۰ سال است. حدود ۶۰ درصد پاسخ‌دهندگان تحصیلات لیسانس و بیشتر از لیسانس را دارا بوده‌اند. همچنین ۵۸ درصد پاسخ‌دهندگان مجرد و ۴۲ درصد آنان متأهل می‌باشند. همچنین اکثریت پاسخ‌دهندگان را کارمندان، مشاغل آزاد و محصلین تشکیل می‌دهند. در این راستا لازم ذکر است که اکثر پاسخ‌دهندگان در بعد خانوار ۲ تا ۵ نفر قرار دارند. همچنین درآمد ۸۹ درصد پاسخ‌دهندگان یک میلیون و بیشتر از آن است و ۴۷ درصد پاسخ‌دهندگان ۵ سال کمتر است که در این محله سکونت دارند و حدود ۲۰ درصد بین ۵ تا ۱۰ در این محل سکونت دارند. بر این اساس می‌توان گفت که این منطقه نسبت به قدمت و تاریخچه‌ای که در بردارد در دهه‌های اخیر مهاجرت‌های بسیاری به دلیل سطح توسعه‌ای که نسبت به سایر مناطق در این منطقه

کارکردها و نحوه‌ی مدیریتی که شوراهای محلی می‌تواند در توسعه و مدیریت پایدار شهری ایفاء نماید، می‌توان بیان کرد که الگوی شوراهای محله‌ای، نقش مهمی را در توسعه پایدار شهری - محله‌ای دارد و جهت رسیدن به آن می‌توان از طریق حکمروایی شهری و مشارکت شهروندی فرآیند رسیدن به توسعه پایدار شهری را سریع‌تر نمود. در نهایت نقش‌آفرینی و کارکردهای شوراهای محله‌ای تابع صلاحیت شوراهای شهری است، که قبض و بسط قدرت شوراهای محله‌ای را در کنترل خود دارد. دولت مرکزی، معمولاً تحت شرایط برقراری امنیت، آرامش و در بالا بودن وفاداری مردم محلی، نسبت به دولت مرکزی از یک سو و افزایش حجم وظایف دولت مرکزی، به ویژه در دولت‌های بسیط و متمرکز و توسعه‌ی بوروکراسی و نگرانی از بروز نارضایتی در سطح محلی از سوی دیگر، می‌کوشد بخشی از وظایف، تعهدات و به عبارتی قدرت خود را، به ویژه در بعد اجراییات، به سطح محلی انتقال دهد. توزیع و انتقال چنین اختیارات و تعهداتی ممکن است به بخش مردمی (شوراها و مجالس محلی) یا بخش حکومت محلی (فرمانداری‌ها و ادارات دولتی) واگذار شود، یا اینکه با اتخاذ سیاست خاصی بین هر دوی آن‌ها توزیع و روابط آن‌ها با یکدیگر تنظیم شود. قلمرو کارکردی و وظایف شوراهای محلی در طیفی از امور سیاسی، امنیتی و قضایی تا امور سطحی خدماتی، یا وظایف صرف نظارتی و دست‌یابی نهادهای حکومت مرکزی قرار می‌گیرد. این کارکردها را می‌توان به این شرح بیان کرد: (۱) آموزش و پرورش، (۲) مسکن و کاربری زمین، (۳) حمل‌ونقل عمومی، (۴) برنامه‌ریزی، توسعه و عمران محلی؛ (۵) بهداشت و درمان، (۶) اماکن تفریحی و اوقات فراغت، (۷) اماکن ورزشی، (۸) رفاه و تأمین اجتماعی و کمک به گروه‌های نیازمند، (۹) خدمات شهری، (۱۰) داوری و مبارزه با جرایم، (۱۱) امنیت عمومی و امور انتظامی، (۱۲) خدمات عمومی (قالیباغ، ۱۳۹۱). در مجموع کارکردهای اشاره شده می‌تواند زمینه توسعه پایدار شهری - محله‌ای را فراهم نماید، اما باید گفت که این تعدادی از کارکرد و وظایفی است که

وجود دارد، داشته است. به هر روی از آنجا که پرسشنامه‌ی طراحی شده، ابعاد گوناگون برنامه‌ریزی توسعه در سطح محله را با شاخص‌های متعدد مد نظر قرار داده است، لذا در ادامه به تجزیه و تحلیل هر یک از این ابعاد به صورت جداگانه می‌پردازیم.

جدول ۶: مشخصات پرسش‌شوندگان

ردیف	متغیر عمومی	متغیرها به تفکیک	تعداد پرسش‌شونده	درصد
۱	جنس	زن	۳۵	۵۰٪
		مرد	۳۵	۵۰٪
۲	سن	۲۰ تا ۳۰ سال	۳۵	۵۰٪
		۳۰ تا ۴۰ سال	۱۹	۲۷٪
		۴۰ تا ۵۰ سال	۹	۱۳٪
		۵۰ تا ۵۹ سال	۴	۶٪
		۶۰ به بالا	۳	۴٪
۳	میزان تحصیلات	بی‌سواد	-	-
		ابتدایی	-	-
		متوسطه	۳	۴٪
		دیپلم	۹	۱۳٪
		فوق دیپلم	۱۶	۲۳٪
۴	وضعیت تأهل	لیسانس و به بالا	۲۲	۶۰٪
		متاهل	۲۹	۴۲٪
۵	شغل	مجرد	۴۱	۵۸٪
		کارمکارمند / کارمکارمند	۱۵	۲۱٪
		صنایع دستی	۱	۱٪
		مشاغل آزاد	۲۱	۳۰٪
		خانه دار	۱۰	۱۴٪
		محصل	۱۳	۱۷٪
		بیکار	۵	۷٪
		سایر	۶	۹٪
۶	بعد خانوار	۱ تا ۲ نفر	۱۷	۲۴٪
		۳ تا ۵ نفر	۴۲	۶۰٪
		۵ نفر بیشتر	۱۱	۱۶٪
۷	میزان درآمد ماهیانه (کل خانوار)	زیر ۵۰۰ هزار تومان	۱	۱٪
		۵۰۰ الی ۱ میلیون	۷	۱۰٪
۸	مدت سکونت در محله امیر آباد	یک میلیون و بیشتر	۶۲	۸۹٪
		کمتر از ۵ سال	۳۳	۴۷٪
		۵ تا ۱۰ سال	۱۴	۲۰٪
		۱۰ الی ۲۰ سال	۱۰	۱۴٪
		۲۰ سال و بیشتر	۱۱	۱۶٪
		یومی	۲	۳٪

مأخذ: یافته‌های میدانی نگارندگان، ۱۳۹۷

خواهد بود؛ ۱) ارزیابی ابعاد کالبدی، ۲) ارزیابی ابعاد زیست محیطی، ۳) ارزیابی ابعاد اجتماعی، ۴) ارزیابی نیازهای فرامحله‌ای، ۵) ارزیابی دسترسی‌های محله‌ای، ۶) ارزیابی شاخص‌های زیرساختی (حمل و نقل)، ۷) ارزیابی ابعاد و معیارهای فرهنگی محله، ۸) ارزیابی ابعاد اقتصادی محله، ۹) ارزیابی ابعاد آموزشی و فرهنگی محله، ۱۰) ارزیابی شاخص‌های بهداشتی محله؛ ۱۱) ارزیابی شاخص‌های سیاسی - مشارکتی، ۱۲) ارزیابی شاخص مسکن.

شاخص‌های محله امیرآباد در راستای توسعه پایدار این موارد در ابعاد گوناگون، برآمده از اصول و مفاهیم پایداری در سطح محلی است. از آنجا که شالوده توسعه پایدار محله‌ای بر رضایت‌مندی و تأمین نیازهای پایه‌ی محلی^۲ (NBA)، خدمات‌رسانی مطلوب محلی، تعادل اکولوژیک، اعتماد و وجود پیوندهای جمعی (مشارکت محلی)، تعلق خاطر محلی و بقای اقتصادی استوار است، لذا هر یک از مواردی که در جدول ۷ آمده به عنوان معیار مناسبی برای ارزیابی پایداری در سطح محله مطرح است. بدین ترتیب، ارزیابی ابعاد گوناگون محله‌ی امیرآباد از نظر پایداری به صورت زیر

جدول ۷: متغیرهای تأثیرگذار بر توسعه پایدار شهری، محله امیرآباد

متغیرهای شاخص توسعه پایدار شهری در محله امیرآباد منطقه ۶ تهران بزرگ	
۱- میزان آموزش شهروندان در راستای فرهنگسازی شهری	۲- میزان مشارکت شهروندان در تصمیم‌گیری‌های شهری
۳- فضاهای گذران اوقات فراغت (پارک، فضای سبز)	۴- وجود و دسترسی آسان به فضاهای پیاده‌روی
۵- میزان دسترسی و توزیع امکانات بهداشتی - درمانی	۶- توزیع عادلانه ثروت و درآمد
۷- درصد خانوارهای مستاجر در محله	۸- هزینه‌های تأمین نیازهای اولیه از جمله خوراک و پوشاک
۹- وجود فرصت‌های برابر شغلی	۱۰- امکانات آموزشی از جمله کتابخانه، فرهنگسرا
۱۱- تعداد مدارس در پایه‌های مختلف و کودکانها	۱۲- تنوع دسترسی به ایستگاه‌های اتوبوس و تاکسی
۱۲- تنوع دسترسی به ایستگاه‌های اتوبوس و تاکسی	۱۳- تنوع دسترسی به ایستگاه‌های اتوبوس و تاکسی
۱۴- روان بودن ترافیک شهری	۱۵- وجود و دسترسی به مراکز تفریحی، ورزشی و سرگرمی
۱۶- پاکیزگی هوای شهر	۱۷- سیستم جمع‌آوری و بازیافت زباله شهری
۱۸- کیفیت بهداشتی مکان‌های عمومی	۱۹- وجود سیستم فاضلاب خانگی و شهری
۲۰- کیفیت مسکن	۲۱- زیبایی‌نمای ساختمان‌های شهری
۲۲- میزان برخورداری از آب آشامیدنی سالم	۲۳- توزیع خدمات شهری متناسب با تعداد جمعیت ساکن
۲۴- توجه به میلمان شهری مناسب برای شهروندان	۲۵- ایجاد کمربندهای سبز در دور واحدهای شهری

مأخذ: یافته‌های نگارندگان، ۱۳۹۷

شوراهای محله‌ای (سازمان‌های وابسته به مدیریت شهری در سطح محله) بر توسعه پایدار این محله چگونه است (جدول ۸ و شکل ۴).

نقش شوراهای محله‌ای در توسعه پایدار شهری، محله امیرآباد

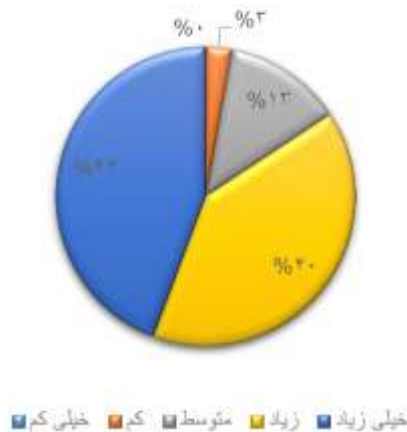
برای سنجش نقش شوراهای محله‌ای در توسعه پایدار شهری-محله‌ای (محله امیرآباد) از ساکنان محله سوألی پرسیده شد، مبنی بر اینکه میزان نقش و تاثیر

جدول ۸: فراوانی نقش شوراهای محلی در توسعه پایدار شهری، محله امیرآباد

ردیف	سوالات/ درصد فراوانی	خیلی کم	کم	متوسط	زیاد	خیلی زیاد	جمع
۱	نقش شوراهای محله‌ای در توسعه پایدار شهری	۰	۲	۹	۲۸	۳۱	۷۰
۲	درصد فراوانی	۰	۳٪	۱۳٪	۴۰٪	۴۴٪	۱۰۰٪

(مأخذ: یافته‌های میدانی نگارندگان، ۱۳۹۷)

نقش شوراهای محلی در توسعه پایدار شهری



شکل ۴: نظرات ساکنان در مورد نقش شوراهای محله در توسعه پایدار شهری، محله امیرآباد (مأخذ: نگارندگان، ۱۳۹۷)

بین شاخص‌های توسعه پایدار شهری بر زیست‌پذیری محله امیرآباد را به صورت دقیق‌تری مورد بررسی قرار داد. پرسشنامه‌ای مبتنی بر طیف لیکرت طراحی شده است و در اختیار صاحب‌نظران قرار گرفته است. نتایج حاصل از جمع‌آوری این داده‌های پرسشنامه‌ای از طریق آزمون T-Test مورد ارزیابی قرار گرفته است. در این آزمون انحراف معیار اهمیت بالایی دارد به طوری که اگر سطح معناداری (sig) کمتر از ۰/۰۵ باشد، رابطه برقرار خواهد بود و تأیید می‌شود. جداول ۹ و ۱۰، این آزمون را برای ۲۵ شاخص مطرح شده نشان می‌دهد.

همان‌طور که از جدول ۸ و شکل ۴ مشخص است، پرسش‌شوندگان، نقش شوراهای محله‌ای را در توسعه پایدار شهری- محله‌ای بسیار بالا اعلام کرده و معتقدند که شوراهای محله‌ای (سازمان‌های وابسته به مدیریت شهری در سطح محله) به عنوان تنها نهادهای محلی موجود در شهر که ارتباط نزدیکی با زندگی شهروندان شهری دارند، می‌توانند نقش بسیار زیادی در توسعه پایدار شهری داشته باشند و بر اقتصاد، فرهنگ، اکولوژی و سلامت شهری (زیست‌پذیری) تأثیر بگذارند و یک شهر پایدار را شکل دهند.

نقش شاخص‌های توسعه پایدار شهری- محله‌ای بر زیست‌پذیری محله امیرآباد: برای اینکه بتوان رابطه

جدول ۹: بررسی توصیفی نقش شاخص‌های توسعه پایدار شهری بر زیست‌پذیری محله امیرآباد

خطای انحراف میانگین	انحراف معیار	میانگین	تعداد	شاخص‌ها
۰.۱۰۶۰۷	۰.۸۸۷۴۶	۴.۲۲۸۶	۷۰	میزان آموزش شهروندان در راستای فرهنگسازی شهری
۰.۱۲۷۰۸	۱.۰۶۲۲۲	۴.۰۰۰۰	۷۰	میزان مشارکت شهروندان در تصمیم‌گیری‌های شهری
۰.۰۹۵۷۵	۰.۸۰۱۱۴	۴.۲۸۵۷	۷۰	فضاهای گذران اوقات فراغت (پارک، فضای سبز)
۰.۰۹۵۲۱	۰.۷۹۶۶۰	۴.۲۱۴۳	۷۰	وجود و دسترسی آسان به فضاهای پیاده‌روی
۰.۱۱۱۲۶	۰.۹۳۰۸۴	۴.۲۱۴۳	۷۰	میزان دسترسی و توزیع امکانات بهداشتی - درمانی
۰.۱۱۶۸۵	۰.۹۷۷۶۰	۴.۱۷۱۴	۷۰	توزیع عادلانه ثروت و درآمد
۰.۱۴۰۶۰	۱.۱۷۶۳۷	۳.۵۱۴۳	۷۰	درصد خانوارهای مستاجر در محله
۰.۱۱۴۹۷	۰.۹۶۱۹۰	۴.۲۷۱۴	۷۰	هزینه‌های تأمین نیازهای اولیه از جمله خوراک و پوشاک
۰.۱۲۱۱۳	۱.۰۱۳۴۷	۴.۰۴۲۹	۷۰	وجود فرصت‌های برابر شغلی
۰.۱۳۹۳۵	۱.۱۶۵۸۵	۳.۷۸۵۷	۷۰	امکانات آموزشی از جمله کتابخانه، فرهنگسرا
۰.۱۳۹۱۲	۱.۱۶۳۹۹	۳.۵۱۴۳	۷۰	تعداد مدارس در پایه های مختلف و کودکان‌ها
۰.۱۱۵۶۹	۰.۹۶۷۹۱	۴.۰۷۱۴	۷۰	تنوع دسترسی به ایستگاه‌های اتوبوس و تاکسی
۰.۱۰۵۰۲	۰.۸۷۸۶۶	۴.۱۵۷۱	۷۰	کارایی سیستم حمل و نقل شهری و محله‌ای
۰.۱۱۲۷۲	۰.۹۴۳۱۰	۴.۴۵۷۱	۷۰	روان بودن ترافیک‌شهری
۰.۰۹۱۸۰	۰.۷۶۸۰۲	۴.۳۰۰۰	۷۰	وجود و دسترسی به مراکز تفریحی، ورزشی و سرگرمی
۰.۱۲۶۴۸	۱.۰۵۸۲۴	۴.۴۴۲۹	۷۰	پاکیزگی هوای شهر
۰.۰۹۴۸۹	۰.۷۹۳۸۷	۴.۵۱۴۳	۷۰	سیستم جمع آوری و بازیافت زباله شهری
۰.۰۹۲۶۹	۰.۷۷۵۵۳	۴.۵۰۰۰	۷۰	کیفیت بهداشتی مکان‌های عمومی
۰.۰۸۶۴۲	۰.۷۰۳۰۲	۴.۳۵۷۱	۷۰	وجود سیستم فاضلاب خانگی و شهری
۰.۱۰۴۳۳	۰.۸۷۲۸۷	۴.۱۴۲۹	۷۰	کیفیت مسکن
۰.۱۱۶۱۹	۰.۹۷۲۰۷	۳.۸۰۰۰	۷۰	زیبایی نمای ساختمان‌های شهری
۰.۰۷۹۸۵	۰.۶۶۸۱۱	۴.۶۰۰۰	۷۰	میزان برخورداری از آب آشامیدنی سالم
۰.۱۰۳۷۰	۰.۸۶۷۶۴	۴.۱۷۱۴	۷۰	توزیع خدمات شهری متناسب با تعداد جمعیت ساکن
۰.۱۲۵۰۱	۱.۰۴۵۹۴	۳.۵۱۴۳	۷۰	توجه به مبلمان شهری مناسب برای شهروندان
۰.۱۲۹۸۵	۱.۰۸۶۴۳	۳.۶۷۱۴	۷۰	ایجاد کمربندهای سبز در واحدهای شهری

یافته‌های میدانی نگارندگان، ۱۳۹۷

جدول ۱۰: آزمون T جهت بررسی نقش شاخص‌های توسعه پایدار شهری بر زیست‌پذیری محله امیرآباد

شاخص‌ها	مقدار تی	درجه آزادی	سطح معناداری	اختلاف میانگین		Test Value = 70	
				سطح بالا	سطح پایین	% سطح اطمینان ۹۵	تأیید یا رد تأثیر شاخص
میزان آموزش شهروندان در راستای فرهنگسازی شهری	-۶۲۰.۰۶۸	۶۹	...	-۶۵.۷۷۱۴۳	-۶۵.۹۸۳۰	-۶۵.۵۵۹۸	تأیید
میزان مشارکت شهروندان در تصمیم‌گیری‌های شهری	-۵۱۹.۳۶۲	۶۹	...	-۶۶.۰۰۰۰۰	-۶۶.۲۵۳۵	-۶۵.۷۴۶۵	تأیید
فضاهای گذران اوقات فراغت (پارک، فضای سبز)	-۶۸۶.۲۸۰	۶۹	...	-۶۵.۷۱۴۲۹	-۶۵.۹۰۵۲	-۶۵.۵۲۳۳	تأیید
وجود و دسترسی آسان به فضاهای پیاده‌روی	-۶۹۰.۹۳۸	۶۹	...	-۶۵.۷۸۵۷۱	-۶۵.۹۷۵۷	-۶۵.۵۹۵۸	تأیید
میزان دسترسی و توزیع امکانات بهداشتی- درمانی	-۵۹۱.۲۹۸	۶۹	...	-۶۵.۷۸۵۷۱	-۶۶.۰۰۷۷	-۶۵.۵۶۳۸	تأیید
توزیع عادلانه ثروت و درآمد	-۵۶۳.۳۸۳	۶۹	...	-۶۵.۸۲۸۵۷	-۶۶.۰۶۱۷	-۶۵.۵۹۵۵	تأیید
درصد خانوارهای مستاجر در محله	-۴۷۲.۸۶۰	۶۹	...	-۶۵.۴۸۵۷۱	-۶۶.۷۶۶۲	-۶۵.۲۰۵۲	تأیید
هزینه‌های تأمین نیازهای اولیه از جمله خوراک و پوشاک	-۵۷۱.۷۰۴	۶۹	...	-۶۵.۷۲۸۵۷	-۶۵.۹۵۷۹	-۶۵.۴۹۹۲	تأیید
وجود فرصت‌های برابر شغلی	-۵۴۴.۵۰۲	۶۹	...	-۶۵.۹۵۷۱۴	-۶۶.۱۹۸۸	-۶۵.۷۱۵۵	تأیید
امکانات آموزشی از جمله کتابخانه، فرهنگسرا	-۴۷۵.۱۷۹	۶۹	...	-۶۶.۲۱۴۲۹	-۶۶.۴۹۲۳	-۶۵.۹۶۴۳	تأیید
تعداد مدارس در پایه‌های مختلف و کودکان‌ها	-۴۷۷.۸۹۱	۶۹	...	-۶۶.۴۸۵۷۱	-۶۶.۷۶۳۳	-۶۵.۲۰۸۲	تأیید
تنوع دسترسی به ایستگاه‌های اتوبوس و تاکسی	-۵۶۹.۸۸۵	۶۹	...	-۶۵.۹۲۸۵۷	-۶۶.۱۵۹۴	-۶۵.۶۹۷۸	تأیید
کارایی سیستم حمل و نقل شهری و محله‌ای	-۶۲۶.۹۵۲	۶۹	...	-۶۵.۸۴۲۸۶	-۶۶.۰۵۲۴	-۶۵.۶۳۳۳	تأیید
روان بودن ترافیک‌شهری	-۵۸۱.۴۵۵	۶۹	...	-۶۵.۵۴۲۸۶	-۶۵.۷۶۷۷	-۶۵.۳۱۸۰	تأیید
وجود و دسترسی به مراکز تفریحی، ورزشی و سرگرمی	-۷۱۵.۷۱۸	۶۹	...	-۶۵.۷۰۰۰۰	-۶۵.۸۸۳۱	-۶۵.۵۱۶۹	تأیید
پاکیزگی هوای شهر	-۵۱۸.۳۰۳	۶۹	...	-۶۵.۵۵۷۱۴	-۶۵.۸۰۹۵	-۶۵.۳۰۴۸	تأیید
سیستم جمع‌آوری و بازیافت زباله شهری	-۶۹۰.۱۵۵	۶۹	...	-۶۵.۴۸۵۷۱	-۶۵.۶۷۵۰	-۶۵.۲۹۶۴	تأیید
کیفیت بهداشتی مکان‌های عمومی	-۷۰۶.۶۲۸	۶۹	...	-۶۵.۵۰۰۰۰	-۶۵.۶۸۴۹	-۶۵.۳۱۵۱	تأیید
وجود سیستم فاضلاب خانگی و شهری	-۷۵۹.۵۹۰	۶۹	...	-۶۵.۶۴۲۸۶	-۶۵.۸۱۵۳	-۶۵.۴۷۰۵	تأیید
کیفیت مسکن	-۶۳۱.۲۵۰	۶۹	...	-۶۵.۸۵۷۱۴	-۶۶.۰۶۵۳	-۶۵.۶۴۹۰	تأیید
زیبایی نمای ساختمان‌های شهری	-۵۶۹.۷۸۱	۶۹	...	-۶۶.۲۰۰۰۰	-۶۶.۴۳۱۸	-۶۵.۶۹۸۲	تأیید
میزان برخورداری از آب آشامیدنی سالم	-۸۱۸.۹۸۵	۶۹	...	-۶۵.۴۰۰۰۰	-۶۶.۵۵۹۳	-۶۵.۲۴۰۷	تأیید
توزیع خدمات شهری متناسب با تعداد جمعیت ساکن	-۶۳۴.۷۸۳	۶۹	...	-۶۵.۸۲۸۵۷	-۶۶.۰۳۵۵	-۶۵.۶۲۱۷	تأیید
توجه به مبلمان شهری مناسب برای شهروندان	-۵۳۱.۸۲۶	۶۹	...	-۶۶.۴۸۵۷۱	-۶۶.۷۳۵۱	-۶۵.۲۳۶۳	تأیید
ایجاد کمربندهای سبز در واحدهای شهری	-۵۱۰.۷۹۶	۶۹	...	-۶۶.۳۲۸۵۷	-۶۶.۵۸۷۶	-۶۵.۰۶۹۵	تأیید

یافته‌های میدانی نگارندگان، ۱۳۹۷

دارند. در گام بعدی بر مبنای نظرات ساکنین محله امیرآباد از تأثیر شاخص‌های توسعه پایدار شهری- محله‌ای در زیست‌پذیری محله امیرآباد شاخص‌های جامع به سنجش پایداری و زیست‌پذیری محله توسط ساکنین محله مورد سنجش قرار گرفته و نتایج این گام نشان داد که تمام شاخص‌ها در زیست‌پذیری ساکنین محله تأثیر دارد. لذا به سبب آنکه شهروندان بر نقش متغیرها در توسعه پایدار محله امیرآباد تأیید کرده‌اند، می‌توان بیان داشت توجه به این متغیرها شرط انکارناپذیر در توسعه پایدار شهری- محله‌ای است، یعنی دستیابی به توسعه پایدار در محلات بدون توجه به کارکرد و نقش این متغیرها امری غیرقابل اجراست. بدین ترتیب براساس مطالعات صورت گرفته در این تحقیق می‌توان این‌گونه جمع‌بندی نمود که روی آوردن به توسعه پایدار شهری- محله‌ای در جهت ساختن محله‌ای پایدار، ضروریست متغیرها و شاخص- های توسعه پایدار بیش از پیش در نظر شوراهای محله‌ای مهم واقع شود تا بتوان با بهره‌گیری از آن‌ها، مدیریت محله‌ای را در راستای توسعه پایدار شهری- محله‌ای در شهرهای ایران جانی دوباره بخشید. در نهایت در شکل ۵ عوامل زمینه‌ساز توسعه پایدار شهری در محله امیرآباد ترسیم شده است. همچنین مهم‌ترین و استراتژی‌ترین راهکارهای برگرفته شده از این تحقیق را می‌توان در موارد زیر خلاصه نمود:

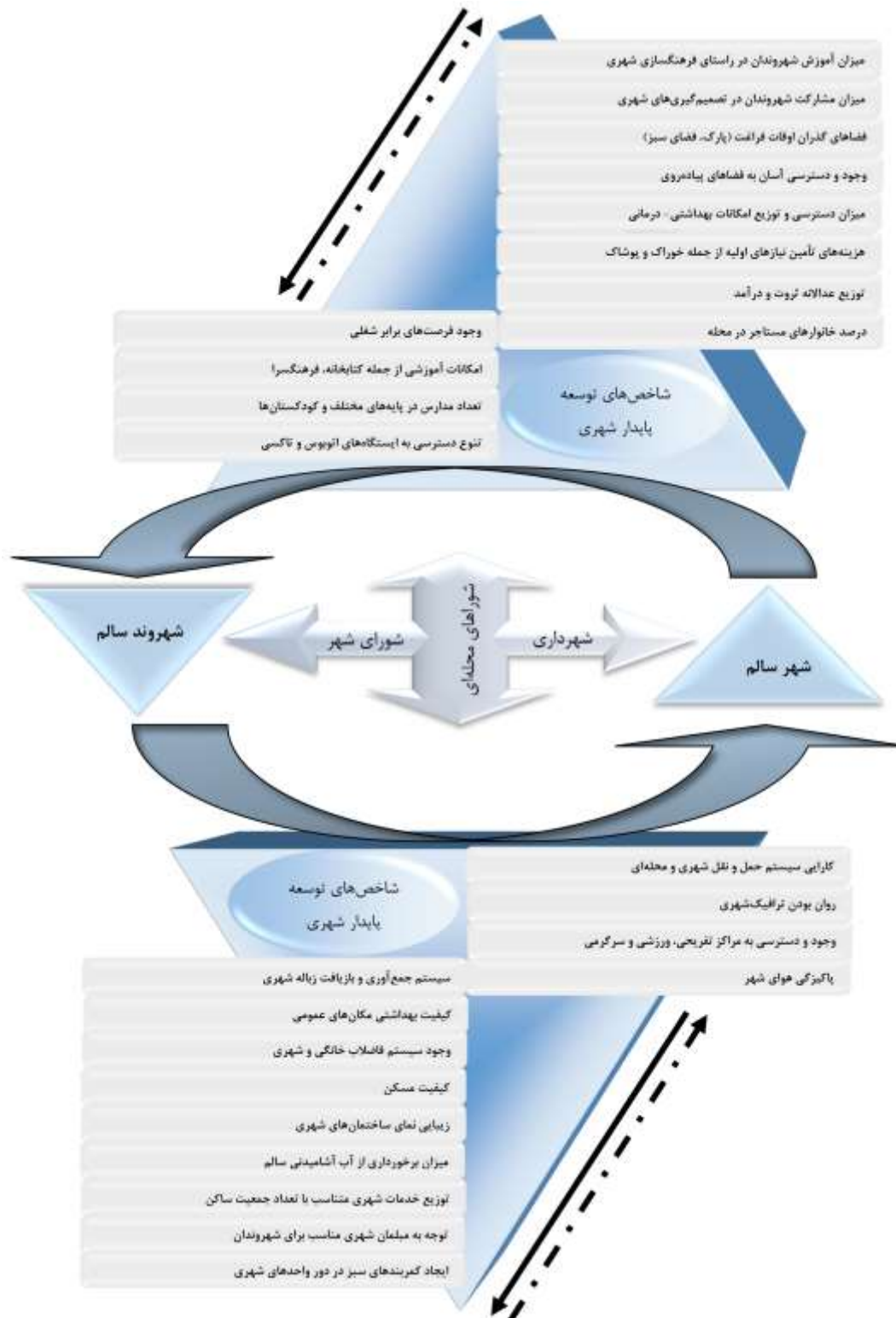
- ارتقاء سیستم حمل و نقل شهری و دسترسی آسان به ایستگاه‌های اتوبوس و تاکسی در محله امیرآباد
- استفاده از سطل زباله‌ها در سر کوچه‌ها جهت جمع-آوری زباله‌های موجود در خیابان‌های محله
- ایجاد سیستم کارآمد خدمات رسانی جهت جمع-آوری زباله‌های موجود در محله
- استفاده از درختان چنار و افرا در فضاهای باز شهری جهت نشاط شهری ساکنین محله امیرآباد
- ایجاد فضاهای سبز بیشتر از جمله پارک و بوستان جهت حضور پویای ساکنین محله امیرآباد
- بهبود وضعیت مراکز تفریحی و آموزشی
- بهبود مراکز بهداشتی - درمانی
- استفاده از سرای محله در راستای پویایی محله

برای ارزیابی نقش هر یک از شاخص‌های اکتشافی توسعه پایدار شهری- محله‌ای به تنهایی بر زیست-پذیری و پایداری محله، از آزمون T تک نمونه‌ای استفاده شده است. نتیجه حاصل از آزمون T-Test برای وجود تأثیر و رابطه بین شاخص‌های توسعه پایدار شهری- محله‌ای بر کیفیت بهتر سکونت ساکنین محله امیرآباد نشان می‌دهد از نظر پرسش‌شوندگان بین این دو یعنی شاخص‌های توسعه پایدار شهری و زیست-پذیری رابطه معناداری وجود دارد و همه شاخص‌ها از سوی آن‌ها مورد تأیید قرار گرفته است. در این راستا شوراهای محله‌ای با تغییر بنیادی ساختارهای برنامه-ریزی توسعه محلات شهری می‌توانند به پایداری اکولوژیک، اقتصادی، اجتماعی، سیاسی و فرهنگی محلات شهری در راستای توسعه پایدار شهری تأثیرگذار باشند. بر این اساس می‌توان گفت که شناسایی این متغیرها در جهت توسعه پایدار شهری محله امیرآباد به درستی بوده و این نیازمند آن است که شورای محله توجه ویژه‌ای به آن‌ها در راستای بالا بردن زیست‌پذیری در میان ساکنین این محله داشته باشد.

نتیجه‌گیری و ارائه پیشنهادات

بدین ترتیب پس از آزمون فرضیه‌ی تحقیق و مبتنی بر یافته‌های کسب شده از پیمایش برای محدوده مطالعاتی (محله امیرآباد تهران) جهت شناخت رابطه میان شوراهای محله‌ای و توسعه پایدار محلی با توجه به مشاهدات عینی پژوهشگران و نتایج به دست آمده از کمی نمودن متغیرهای پرسشنامه از طریق آزمون T-Test مورد ارزیابی قرار گرفت و مبتنی بر آن می‌توان عنوان کرد که شوراهای محله‌ای به میزان زیادی می‌توانند بر توسعه پایدار محلات شهری کمک نمایند و شوراهای محله‌ای با تغییر بنیادی ساختارهای برنامه‌ریزی توسعه محلات شهری می‌توانند به پایداری اکولوژیک، اقتصادی، اجتماعی، سیاسی و فرهنگی محلات شهری تأثیرگذار باشند. به این ترتیب از نظر ۸۴ درصد ساکنین محله امیرآباد شوراهای محله‌ای بیشترین تأثیر را در توسعه پایدار شهری- محله‌ای

- آموزش شهروندان با استفاده از مراکز آموزشی - و...
 موجود در شهرداری



شکل ۵: عوامل زمینه ساز توسعه پایدار شهری در مناطق فضای شهر تهران (مأخذ: یافته‌های نگارندگان، ۱۳۹۷)

پانوش

1- Neighborhoods

محلات جماران و ولنجک، پژوهش‌های دانش زمین، سال هفتم، شماره ۲۶، صص ۱۳۰-۱۴۵.

-جان پرور، م. و قربانی سپهر، آ.، ۱۳۹۶. ژئوپلیتیک شهری، انتشارات انجمن ژئوپلیتیک ایران، تهران، ۲۲۵ ص.

-حجتی اشرفی، غ.، ۱۳۸۳. مجموعه کامل قوانین و مقررات شهرداری و شوراهای اسلامی - با آخرین اصلاحات و الحاقات، نشر گنج دانش، چاپ سیزدهم، تهران، ۱۷۱۲ ص.

-خاکپور، ب.، مافی، ع. و باوان پوری، ع.، ۱۳۸۸. نقش سرمایه اجتماعی در توسعه پایدار محله‌ای، مجله جغرافیا و توسعه ناحیه‌ای، شماره دوازدهم، صص ۵۵-۸۱.

-دارابی، ح.، ۱۳۸۷. مشارکت، دانشنامه مدیریت شهری و روستایی، تهران: انتشارات سازمان فرهنگی اجتماعی شهرداری شیراز، ۱۶ ص.

-ربانی، ر.، ۱۳۸۵. جامعه شناسی شهری، انتشارات دانشگاه اصفهان، چاپ دوم، اصفهان، ۲۴۸ ص.

-رجبی، آ.، ۱۳۹۰. شیوه‌های مشارکت شهروندی در فرآیندهای توسعه شهری، فصلنامه جغرافیایی آمایش محیط، شماره ۱۲، صص ۱۰۱-۱۱۶.

-زمانی، ب. و شمس، س.، ۱۳۹۳. ضرورت اتخاذ رویکرد محله - مبنا در احیای بافت‌های تاریخی شهرها، مجله هفت شهر، شماره ۴۵ و ۴۶، صص ۷۲-۹۳.

-زیاری، ک.، زندوی، م.، آقاجانی، م. و مقدم، م.، ۱۳۸۸. بررسی مشارکت شهروندی و نقش آن در مدیریت شهرهای کوچک (نمونه موردی: شهرهای گله دار، ورزنه و هیدج)، مجله جغرافیا و توسعه ناحیه‌ای، شماره ۱۳، صص ۲۱۱-۲۳۵.

-صرافی، م. و اسماعیل زاده، ح.، ۱۳۸۴. راهکارهایی برای حل مسائل شهری در ایران، ماهنامه اطلاعات

2- Neighbourhood Basic Needs (NBN)

منابع و مآخذ

-ادهمی، ج.، حاتموند، ز. و خانی، س.، ۱۳۸۹. نقش شهرداری در مدیریت توسعه پایدار شهری: چالش‌ها و موانع پیش روی آن، جایگاه ورزش همگانی در سلامت و شادی شهروندان منطقه ۲ شهر تهران، تهران، شهرداری تهران، شرکت اندیشه سرای شهر، ۶۹۸ ص.

-ارجمند سیاه پوش، ا.، ۱۳۹۴. ارزیابی متغیرهای وضعیت توسعه پایدار شهری در شهر اندیمشک و ارائه مدل متناسب، مجله مطالعات توسعه اجتماعی ایران، سال هشتم، صص ۶۷-۸۳.

-انصاری، ز. و قربانی سپهر، آ.، ۱۳۹۷. دیدگاهی نوین به مشارکت سیاسی در ایران (با تأکید بر نقش فضای سایبر در انتخابات ریاست جمهوری دوره دوازدهم)، انتشارات انجمن ژئوپلیتیک ایران، تهران، ۵۱۲ ص.

-برک پور، ن. و اسد، ا.، ۱۳۸۸. مدیریت و حکمروایی شهر، دانشگاه هنر، تهران، ۲۵۸ ص.

-بزی، خ.، میرکتولی، ج. و زایدلی، س.، ۱۳۹۶. ارزیابی نقش و تأثیر شوراییاران محلی بر افزایش مشارکت شهروندان در مدیریت شهری محله محور مطالعه موردی: شهر گرگان، جغرافیا و توسعه، سال پانزدهم، شماره ۴۶، صص ۱۴۷-۱۶۸.

-پاگ، س.، ۱۳۸۳. شهرهای پایدار در کشورهای در حال توسعه، ترجمه ناصر محمد نژاد، تهران: مرکز مطالعاتی و تحقیقاتی شهرسازی و معماری ایران، ۳۷۶ ص.

-پروین، س. و کلانتری، ع.، ۱۳۹۳. بررسی شاخص‌های توسعه پایدار شهری در شهر تهران (با رویکرد اجتماعی)، مرکز مطالعات و برنامه‌ریزی شهر تهران، تهران، ۲۳۹ ص.

-پیران، پ.، ۱۳۸۷. حکمروایی شهری، دانشنامه مدیریت شهری و روستایی، تهران: انتشارات سازمان شهرداری‌ها و دهیاری‌های کشور، ۸۸۳ ص.

-توکلی‌نیا، ج. و همکاران. ۱۳۹۵. تحلیلی بر نقش مشارکت شهروندان در پایدار محله مورد پژوهی:

- سیاسی - اقتصادی، شماره ۲۱۷ و ۲۱۸، صص ۱۳۶-۱۴۵.
- طالبی نژاد، م.، ۱۳۹۱. مشارکت شهروندی مهمترین مؤلفه تغییر رویکرد شهرداری از سازمانی - خدماتی به نهادی اجتماعی براساس تحلیل دستاوردهای دو الگو شورایاری و مدیریت محله، مجموعه مقالات شهرداری به منزله نهاد اجتماعی، جلد چهارم، تهران: انتشارات تیس، ۷۴۴ ص.
- غروری الخوانساری، م.، ۱۳۹۶. از محله سنتی تا محله معاصر؛ کندوکاوی در راهکارهای احیاء هویت محلی در شهر امروز، مجله معماری و شهرسازی آرمان شهر، شماره ۲۱، صص ۶۱-۷۶.
- فالكس، ك.، ۱۳۸۱. شهروندی، ترجمه محمدتقی دلفروز، انتشارات کویر، تهران، ۲۴۸ ص.
- فنی، ز. و صارمی، ف.، ۱۳۹۲. رویکرد توسعه پایدار محله‌ای در کلانشهر تهران (مورد: محله بهار منطقه ۷)، فصلنامه جغرافیا و توسعه، شماره ۳۰، صص ۳۵-۵۶.
- قالیباف، م.، ۱۳۹۱. حکومت محلی یا استراتژی توزیع فضایی قدرت سیاسی در ایران، تهران: انتشارات امیرکبیر، تهران، ۲۴۱ ص.
- قانع دستجردی، م.، نصیری، ا. و علی زاده، م.، ۱۳۹۳. نقش و جایگاه مدیریت شهری در برنامه‌ریزی راهبردی، تهران: مجموعه مقالات هفتمین کنگره انجمن ژئوپلیتیک ایران، ۳۰۳۲ ص.
- قدیری، م. و ممسنی، س.، ۱۳۹۳. تحلیل تطبیقی شاخص‌های توسعه پایدار شهر بوشهر با مناطق شهری کشور، نشریه تحقیقات کاربردی علوم جغرافیایی، سال چهاردهم، شماره ۳۵، صص ۴۹-۷۲.
- کاظمیان، غ.، قربانی زاده، و. و شفیعا، س.، ۱۳۹۱. دستیابی به توسعه پایدار محلی از طریق ظرفیت اجتماعی ساکنین و فعالان اقتصادی محله غیر رسمی (مطالعه موردی: محله شمیران نو)، فصلنامه مطالعات شهری، شماره چهارم، صص ۱-۱۰.
- کریمی‌زاده، س.، ۱۳۹۶. بررسی جامعه‌شناختی پیامدهای محله‌محوری و نقش آن در شکوفایی مدیریت در کلان‌شهرها، فصلنامه تحقیقات جغرافیایی، سال ۳۲، شماره ۳، صص ۱۰۰-۱۱۳.
- کیویستو، پ.، ۱۳۸۵. اندیشه‌های بنیادی در جامعه‌شناسی، ترجمه منوچهر صبوری، انتشارات نی، چاپ پنجم، تهران، ۲۴۸ ص.
- گات‌دینر، م.، ۱۳۹۲. مفاهیم کلیدی در مطالعات شهری، ترجمه فرامرز عظیمی، علی رضائیان قراگوزلو و اسماعیل قادری، تهران: انتشارات آذرخش، ۲۸۲ ص.
- گودرزوند چگینی، م.، ۱۳۹۴. توسعه پایدار؛ شاخص‌ها و سیاست، فصلنامه سیاست جهانی، دوره چهارم، شماره دوم، صص ۲۱۵-۲۳۸.
- ماجدی، ح.، منصوررضایی، م. و منصوری، ا.، ۱۳۹۳. تأویل کارکرد شناختی فضاهای عمومی محله‌ای از منظر هویت نمونه موردی: محله نازی‌آباد و مهران تهران، فصلنامه تحقیقات فرهنگی ایران، دوره ۷، شماره ۴، صص ۳۹-۶۱.
- مسگریان، ه. و همکاران. ۱۳۹۳. توسعه پایدار و ارزیابی میزان مشارکت شهروندی در فرآیند مدیریت شهری؛ مورد پژوهی: شهر تبریز، تهران: مجموعه مقالات هفتمین کنگره انجمن ژئوپلیتیک ایران، ۳۰۳۲ ص.
- منصوررضایی، م.، مدیری، آ. و رفیعیان، م.، ۱۳۹۲. روشی برای تحلیل خصیصه‌های باهمستانی در نظام محلات شهری، فصلنامه معماری و شهرسازی، دوره ۵، شماره ۱۰، صص ۶۹-۸۶.
- مولایی هسجین، ن.، ۱۳۷۷. تحلیلی پرامون پراکندگی جغرافیایی کوچ‌نشینان بختیاری در بیلاق و قشلاق، فصلنامه پژوهش‌های جغرافیایی، شماره ۳۵، صص ۵۷-۶۸.
- مهندسین مشاور بوم سازگان، ۱۳۸۶. طرح جامع شهری تهران، ۱۰۷ ص.
- مهندسین مشاور نقش جهان پارس، ۱۳۸۶. تهیه الگوی توسعه و طرح تفصیلی منطقه و همکاری با شهرداری منطقه شش، گزارش نهایی، ۱۱۰ ص.
- مؤقر، ح.، رنجبر، ا. و پورجعفر، م.، ۱۳۹۴. بازشناسی مفهوم محله در شهرهای کویری ایران، دو فصلنامه

- ۲۱ شهرداری تهران، نشریه هنرهای زیبا، دوره ۱۸، شماره ۴، صص ۴۷-۵۶.
- نیک نیا، م.، ۱۳۹۲. بررسی تأثیر مشارکت مردمی جهت ساماندهی بافت فرسوده شهری با توجه به شاخص‌های توسعه پایدار (مطالعه موردی: بافت فرسوده کوی سجادیه)، نشریه هفت شهر، شماره ۴۴ و ۴۳، صص ۸۰-۹۴.
- نیکپور، ع.، ملکشاهی، غ. و رزقی رمی، ف.، ۱۳۹۴. ارزیابی شاخص‌های توسعه پایدار شهری با تأکید بر عدالت در توزیع خدمات (مورد مطالعه: شهر بابل)، نشریه پژوهش و برنامه‌ریزی شهری، سال ششم، شماره ۲۲، صص ۱۲۵-۱۳۸.
- Bello, A. and Dola, K., 2014. Sustainable Development and the Role of Local Governance: Experience from Malaysian Model Region, International Journal of Humanities and Social Science, v. 4(1), p. 268-280.
- Cabalfin, M.R. and Yap, J.T., 2008. Philippine Institute for Development Studies. Surian sa mga Pag-aaral Pangkaunlaran ng Pilipinas, 403 p.
- Carr, R.K. and et al. 1964. American Democracy in Theory and Partice, NewYork: Holt, Rinehart and Winston Caulfield.
- Logan & Moloteh, 1987. Urban fortunes: (ed) The Political Economy of Place. Berkeley: university of Chicago Press, 125 p.
- مطالعات معماری ایران، سال ۴، شماره ۸، صص ۳۵-۵۶.
- نجاتی حسینی، م.، ۱۳۸۰. جامعه مدرن، شهروندی و مشارکت، فصلنامه مدیریت شهری، شماره ۵، صص ۶-۱۵.
- نوابخش، م. و اقبالی، ر.، ۱۳۸۶. توسعه پایدار شهری: مروری بر مفاهیم، روندها و رویدادها، فصلنامه جغرافیای سرزمین، شماره ۱۳، صص ۱-۷.
- نوریان، ف. و مظفری‌پور، ن.، ۱۳۹۲. ارزیابی عملکرد مدیریت محله محور با تأکید بر شاخص‌های سرمایه اجتماعی مورد پژوهی: محلات ۷ گانه ناحیه ۱ منطقه
- Maclaren, V., 1996. Urban sustainability reporting Journal of the American Planning Associatio.
- Rex, J. and Moore. Race, R., 1987. Community and Conflict, Oxford, Oxford University Press, 302 p.
- Robertson, D., Smyth, J. and McIntosh, I., 2008. Neighbourhood Identity, People, Time and Place, Stirling University, pp: 134.
- World Commission on Environment and Development (WCED), 1987. Our common future, Oxford University Press.
- www.unisdr.org.